

EKONOMİK RAPOR

2 0 0 8

ANTALYA TİCARET BORSASI

Cumhuriyet Caddesi Borsa İşhanı Kat 2

P.K. 101 07040 Antalya /TÜRKİYE

Tel: 0 242 244 26 70, 241 11 25, 241 28 28

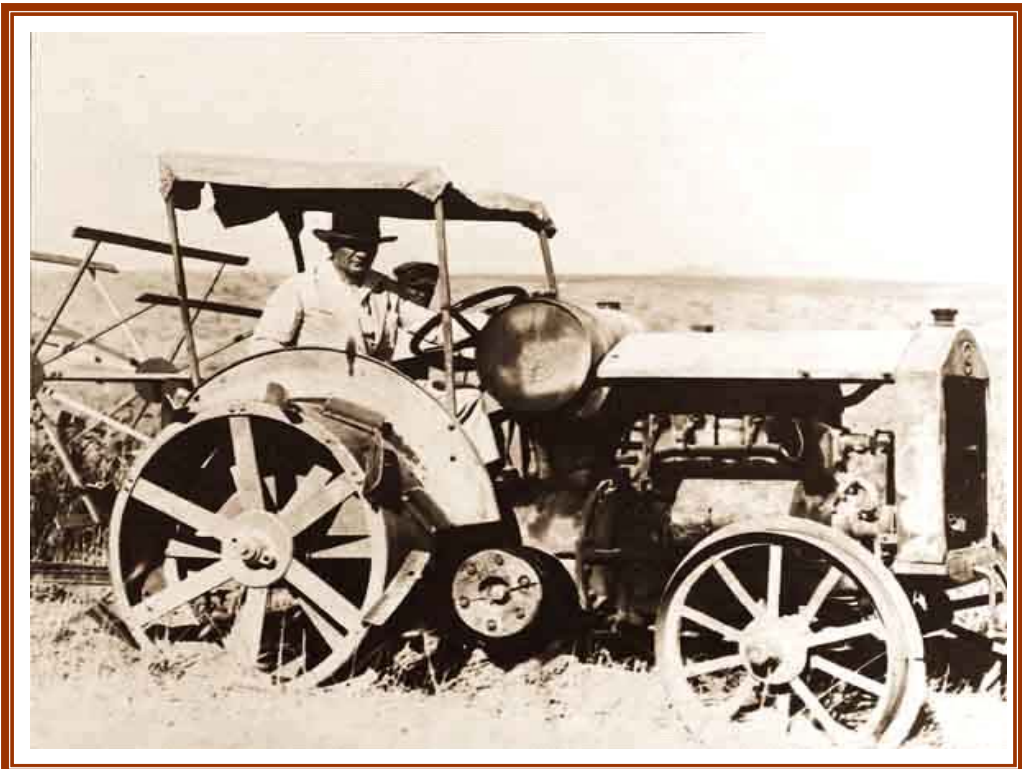
Faks: 0 242 241 11 58

<http://www.antalyaborsa.org.tr> antalyatb@tobb.org.tr



**TÜCCAR, MİLLETİN EMEĞİNİ VE ÜRETİMİNİ KIYMETLENDİRMEK İÇİN
ELİNE VE ZEKÂSINA, EMNİYET EDİLEN VE
BU EMNİYETE LİYÂKAT GÖSTERMESİ GEREKEN ADAMDIR.**

MUSTAFA KEMAL ATATÜRK



ANTALYA TİCARET BORSASI ÇALIŞMA ALANI



Sunuş

Ticaret borsalarının ve odaların yıllık ekonomik rapor hazırlama işlevleri, tüm kesimler için ekonomik büyüklüklere ve gidişata farklı pencerelerden bakma olanaklarını elde etmeleri bakımından ciddi faydalar sağladığı gibi kurumların küresel, ulusal ve yerel ekonomik eğilimleri tanımlanmış bir bütünlükle ele almalarını da mümkün kılmaktadır.

Antalya, ülke ekonomisinde yaşanan sürekli büyüme eğilimine turizm, tarım ve ticaret boyutlarıyla ciddi katkıda bulunmayı becermiş bir kent konumunda olmuştur. Ancak son dönemde küresel ve ulusal ekonomik gelişmelerden ortalamanın üzerinde olumsuz bir düzeyde etkilenmiş ve sahip olduğu dinamikleri harekete geçirmede ciddi zorluklarla karşı karşıya kalmış bulunmaktadır.

89 yıllık bir birikimin ve deneyimin avantajları ile hazırlanan 2008 Yılı Ekonomik Raporu; son dört yılda gerçekleştirilen çalışmaya benzer bir yaklaşımla dünyadaki, bölgemizdeki ve ülkemizdeki makro-ekonomik gelişmeleri ve eğilimleri incelemekte, kentimizin bu koşullardaki durumunu değerlendirmeye çalışmaktadır. Böylece ekonomik raporun; istatistik veri sunma fonksiyonunun yanı sıra girişimciler, profesyoneller ve ilgililer için bilgiye dayalı karar desteği sağlama ufku da gerçekleştirilmeye çalışılmıştır.

Borsamızın bu yönetim döneminde hazırlamış olduğu Stratejik İş Planına da uygun olan 2008 Ekonomik Raporu'nun ilgilenenlere fayda sağlaması dileğim ile birlikte sağlıklı, mutlu ve başarılı yıllar dileğimi sizlerle paylaşmak isterim.

Ali ÇANDIR

Yönetim Kurulu Başkanı

ANTALYA TİCARET BORSASI
YÖNETİM KURULU

Başkan : ALİ ÇANDIR

Başkan Yardımcısı : İBRAHİM KÖSEOĞLU

Başkan Yardımcısı : RECEP ÖZKUL

Sayman Üye : CÜNEYT DOĞAN

Üye : ATA SÖNMEZ

Üye : MAHMUT R.ALPAĞOT

Üye : HALİL BÜLBÜL

ANTALYA TİCARET BORSASI
MECLİSİ

Başkan : HÜSEYİN CAHİT KAYAN

Başkan Yardımcısı : TEFİL BAŞKAYA

Başkan Yardımcısı : ALİ ÇETİN

Katip Üye : MUSTAFA ERÜST

Üye : ALİ ÇANDIR

Üye : İBRAHİM KÖSEOĞLU

Üye : RECEP ÖZKUL

Üye : CÜNEYT DOĞAN

Üye : ATA SÖNMEZ

Üye : MAHMUT RUHİ ALPAGOT

Üye : HALİL BÜLBÜL

Üye : YUSUF KARASU

Üye : İLHAMİ KAPLAN

Üye : VELİ KARASU

Üye : SÜLEYMAN ERSAN

Üye : İSMET KEREM

Üye : ALPAY ZORLU

Üye : HÜSEYİN SİMAV

Üye : NURİ ACAR

Üye : ADNAN İNGEÇ

Üye : İBRAHİM YILMAZ

Üye : ERDOĞAN EKİNCİ

Üye : HERGİN CİVAN

Üye : ABDULLAH İNAN

ANTALYA TİCARET BORSASI MESLEK KOMİTELERİ

1. HUBUBAT VE MAMÜLLERİ

Başkan	MEHMET ÖZMEN
Başkan Vekili	MUSTAFA NİŞANCI
Üye	İBRAHİM KÖSEOĞLU
Üye	YUSUF KARASU
Üye	HÜSEYİN CAHİT KAYAN
Üye	İBRAHİM SERİN
Üye	YUSUF SARICALAR

2. ÇEŞİTLİ GIDA MADDELERİ

Başkan	İMDAT KESKİN
Başkan Vekili	HÜSEYİN GÜLŞEN
Üye	İLHAMİ KAPLAN
Üye	VELİ KARASU
Üye	SÜLEYMAN ERSAN
Üye	KEMAL ŞANVERDİ
Üye	HASAN BERBEROĞLU

3. KURU VE YAŞ MEYVELER

Başkan	MEHMET GÜVEN
Başkan Vekili	SEDAT EKİCİ
Üye	RECEP ÖZKUL
Üye	MUSTAFA ERÜST
Üye	İSMET KEREM
Üye	ADEM ÖZYDIN
Üye	M.ALİ CAN

4. ÇEŞİTLİ MADDELER

Başkan	CENGİZ TULÜBEN
Başkan Vekili	RAGİP GÖK
Üye	HALİL BÜLBÜL
Üye	ALPAY ZORLU
Üye	HÜSEYİN SİMAV
Üye	İRFAN AKBAŞ
Üye	YAŞAR KOCAOĞLU

5. KASAPLIK HAYVAN, ET VE MAMÜLLERİ

Başkan	OSMAN YARDIMCI
Başkan Vekili	SÜLEYMAN KAÇAROĞLU
Üye	ATA SÖNMEZ
Üye	ADNAN İNGEÇ
Üye	NURİ CENGİZ
Üye	NURİ ACAR
Üye	İLHAN AYHAN

6. KESME ÇİÇEK

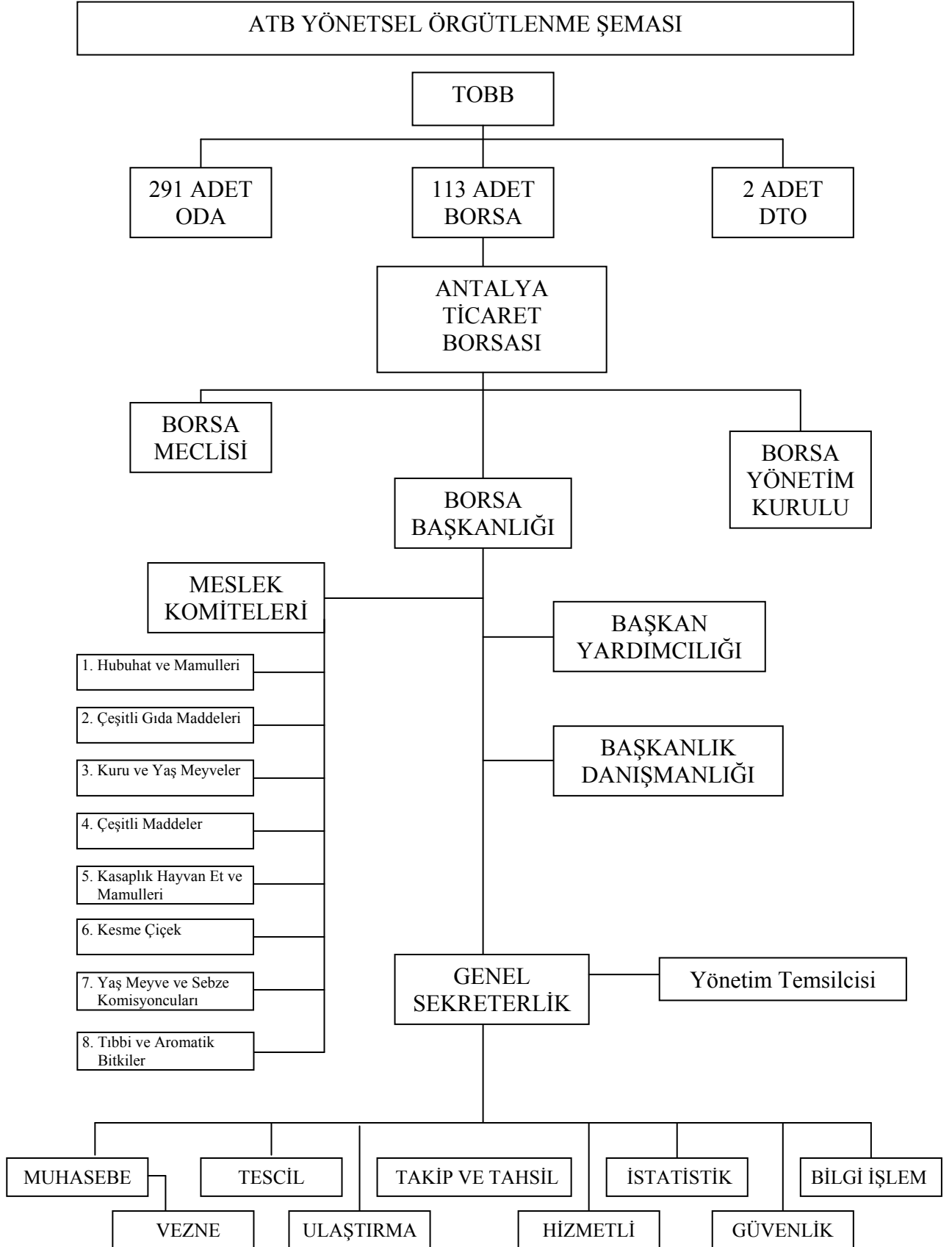
Başkan	HASAN YAZICI
Başkan Vekili	MEHMET KURBAN
Üye	ALİ ÇANDIR
Üye	İBRAHİM YILMAZ
Üye	TEFİL BAŞKAYA
Üye	MEHMET BULGAN
Üye	TUNCAY ÖZDEN

7.YAŞ SEBZE-MEYVE KOMİSYONCULARI

Başkan	FATİH EKİNCİ
Başkan Vekili	ALİ DEMİR
Üye	ERDOĞAN EKİNCİ
Üye	CÜNEYT DOĞAN
Üye	ALİ ÇETİN
Üye	FEVZİ ATŞAN
Üye	EROL AVCI

8. TIBBİ VE AROMATİK BİTKİLER

Başkan	ARİF İZMİR
Başkan Vekili	ŞABAN ACAR
Üye	H.ERGİN CİVAN
Üye	MAHMUT RUHİ ALPAGOT
Üye	ABDULLAH İNAN
Üye	SALİH ALP FİDAN
Üye	OSMAN ÖZKAN



İÇİNDEKİLER

Sunuş _____	4
Giriş _____	13
1. Dünya, Türkiye ve Antalya Ekonomilerindeki Gelişmeler _____	14
2. Ekonomik Coğrafya _____	37
2.1. Coğrafi Yapı _____	37
2.2. Topoğrafik Yapı _____	38
2.3. Dağlar, Akarsular, Irmaklar _____	38
2.4. Bitki Örtüsü _____	39
2.5. İklim Yapısı _____	39
2.6. Demografik Yapı _____	41
3. Tarımsal Yapı ve Ticareti _____	47
3.1. Tarımsal Alanlar ve Kullanım _____	49
3.2. Tarımsal Üretim Değeri ve Ticareti _____	54
4. Tarımsal Üretim _____	60
5. Antalya Ticaret Borsası _____	61
5.1. Kuruluş ve Tarihçe _____	61
5.2. Temsil, İmza Yetkisi ve Ehliyet _____	62
5.3. Borsa Komiseri _____	62
5.4. Gelir Kaynakları _____	63
5.5. Yayın Faaliyetleri _____	63
5.6. Borsa Tescilleri _____	63
5.7. Ticaret Borsaları Kotasyonuna Dahil Maddeler _____	64
(Ana Grup İtibariyle)	
5.8. Borsanın İşlem Hacmi _____	66
5.9. Yönetmelik Proje ve Ar-Ge Faaliyetleri _____	68
5.10. Sosyal ve Kültürel Etkinlikler _____	69
6. 2009 Yılı Hedefleri ve Planları _____	69
Sonuç ve Değerlendirme _____	70

TABLolar LİSTESİ

Tablo-1.1. Dünya Ekonomisindeki Gelişmeler I _____	18
Tablo-1.2. Dünya Ekonomisindeki Gelişmeler II _____	19
Tablo-1.3. Dünya Ekonomisindeki Gelişmeler III _____	21
Tablo-1.4. Dünya Rekabetçilik Sıralaması _____	22
Tablo-1.5. Türkiye – Rakip Ülke Karşılaştırmaları _____	23
Tablo-1.6. Çeyrek Dönemlerde Büyüme _____	24
Tablo-1.7. Sektörler ve Dönemler İtibariyle Reel Büyüme _____	24
Tablo-1.8. Türk Ekonomisindeki Gelişmeler _____	25
Tablo-1.9. GSYİH ve TÜFE göstergeleriyle Antalya-Türkiye Eğilimi _____	35
Tablo-2.1. Meteorolojik Değerler ve Sıcaklıklar (2008) _____	40
Tablo-2.2. İlçeler İçin Sıcaklıklar _____	40
Tablo-2.3. Nüfus ve Yerleşim _____	42
Tablo-2.4. İllerin 2007-2008 Göç Eğilimleri _____	43
Tablo-2.5. Antalya İli Sosyo-Ekonomik Gelişmişlik Göstergeleri _____	45
Tablo-3.1. Antalya İli ve İlçeleri Arazi Dağılımı _____	48
Tablo-3.2. İlçelere Göre Sulanan Alanlar _____	49
Tablo-3.3. Tarım Alanlarının Kullanımı _____	50
Tablo-3.4. Tarım Alanlarının Ürün Gruplarına Göre Dağılımı _____	50
Tablo-3.5. Örtü Altı Alanların Dağılımı _____	51
Tablo-3.6. İlçeler Toplam Örtü Altı Alanlar Dağılımı _____	51
Tablo-3.7. Tarımsal İşletme Büyüklükleri ve Arazi Kullanımları _____	52
Tablo-3.8. Üretim Değerlerine Göre Öncelikli Faaliyet Konuları _____	52
Tablo-3.9. Tarım Alanlarının İlçelere ve Kullanım Amaçlarına Göre Dağılımı _____	53
Tablo-3.10. Antalya-Bölge-Türkiye GSYİH ve Sektörel Dağılımı _____	54
Tablo-3.11. Tarım Sektörü ve GSYİH gelişmeleri _____	55
Tablo-3.12. Antalya Dış Ticaret _____	58
Tablo-3.13. Antalya Sektörel İhracatı _____	59

TABLolar LİSTESİ

Tablo-5.1. Ana Gruplar itibariyle Üye Sayıları _____	62
Tablo-5.2. Kapsamdaki Madde Kotasyonları _____	65
Tablo-5.3. Aylara ve Ana Gruplara Göre İşlem Hacimleri _____	66

ŞEKİLLER LİSTESİ

Şekil-1.1. Politika Faiz Oranları _____	15
Şekil-1.2. Enflasyon Oranları _____	16
Şekil-1.3. Küresel Ekonomilerde Bileşik Öncü Göstergeler _____	16
Şekil-1.4. Küresel Ekonomilerde Güven Endeksleri _____	17
Şekil-1.5. Küresel Ekonomilerde Endüstriyel Üretim _____	17
Şekil-1.6. Çeyrek Dönemler İtibariyle İhracat _____	18
Şekil-1.7. Çeyrek Dönemler İtibariyle İthalat _____	18
Şekil-1.8. GSYİH Gelişmeleri _____	26
Şekil-1.9. İç Borç -Faiz Oranı - Vade Yapısı – TÜFE İlişkisi _____	27
Şekil-1.10. Hazine Faiz Oranı - Vade Yapısı Eğilimi _____	28
Şekil-1.11. Dış ve İç Borç Büyüme Oranı _____	29
Şekil-1.12. Reel GSMH ve Reel Tarım Sektörü Büyüme İlişkileri _____	30
Şekil-1.13. Reel GSMH ve Temel Sektörler Büyüme İlişkileri _____	31
Şekil-1.14. Tarım Sektörü Dönemsel Büyüme Eğilimleri _____	34
Şekil-3.1. Antalya İli Genel Arazi Dağılımı _____	47
Şekil-3.2. Antalya ve Diğer İllerin Tarımsal Üretim Değeri / Toplam Üretim Değeri _____	54
Şekil-3.3. Antalya Dış Ticareti _____	56
Şekil-3.4. Antalya Dış Ticaret Performansı _____	57
Şekil-3.5. Antalya-Türkiye Tarım İhracat Büyümesi _____	57

Giriş

2002 Yılında başlayan krizden çıkış ve büyümeye geçiş dönemi, içeride Anayasa değişiklikleri ve Güçlü Ekonomiye Geçiş Programı ile dışarıda küresel ekonomik iklimin son derece elverişliliği sayesinde 2006 yılı ikinci çeyreğine kadar sorunsuz yaşandı. Ancak bu dönemin sona ermekte olduğunun, hazırlanan Güçlü Ekonomiye Geçiş Programının ve yapılan mevzuat düzenlemelerinin ömrünü tüketmekte olduğunun ilk ciddi sinyalleri 2006 yılı ikinci çeyreğinde kendisini göstermiştir.

2007 Yılı ise ülkemiz ekonomisi açısından makul bir eğilimle geçerken, özellikle gelişmiş küresel ekonomiler açısından öncü mali ve finansal göstergelerdeki bazı gerçekleştirmeler, tehlike sinyallerini de bünyesinde barındırmıştır. Bu dönemde enerji fiyatları başta olmak üzere emtia fiyatları da hızla yükselen bir seyre girmiştir. Yaşanmakta olan bu gerçekleştirmelerin küresel ekonomi açısından sürdürülemez nitelikte olduğunu belirten bazı uzmanlar ve akademisyenler, şişmekte olan balonun tehlikelerini dile getirmeye başlamışlardır.

2008 Yılı'nın ilk yarısı; gerek küresel ve ulusal ekonomiler, gerek Antalya ekonomisi itibariyle geçmişin biriktirdiği şişkinlikle yaşanırken, özellikle ikinci yarısından itibaren ise artık patlak vermiş olan küresel krizin ağırlaşan baskısı söz konusu olmuştur. Bu birikimin ve krizin tarımsal ve ticari hayata sayısal yansımaları, Raporun temel konusunu oluşturmaktadır.

İlk bölümde, yukarıda sözü edilen yaklaşımla bir tümden gelim uygulaması ve değerlendirmesi yapılmaya çalışılmıştır. Bu bölümde IMF,OECD, WTO ve WB gibi uluslararası, TÜİK, DPT, DTM ve HM gibi ulusal kurumların verilerinden ve araştırma raporlarından yararlanılmıştır.

İkinci bölüm Antalya'nın Doğal ve ekonomik coğrafya özelliklerine ayrılmıştır.

Üçüncü bölümde ise Antalya'nın tarımsal yapısı ve ticareti; uluslararası, ulusal ve bölgesel karşılaştırmalarla değerlendirilmiştir.

Dördüncü bölüm doğrudan tarım kesimi üretimi ve üretim değerleriyle ilgili 2008 yılı değerlendirmelerini kapsamaktadır.

Beşinci bölümde Borsamız 2008 yılı ekonomik, sektörel, sosyal ve toplumsal faaliyetleri ile çeşitli konular hakkındaki görüş ve değerlendirmeleri yer almaktadır.

Altıncı bölümde Borsamızın 2009 yılı hedefleri ve planlarına yer verilmiştir.

1. Dünya, Türkiye ve Antalya Ekonomilerindeki Gelişmeler

Küresel ekonomilerde 2008 yılında yaşanan büyük çöküşün doğru değerlendirilebilmesi için özellikle 2003-2007 yılları arasında yaşanan olumlu iklimin boyutlarının ve konjonktürünün kısaca da olsa hatırlanmasında fayda bulunmaktadır. Zira bu dönemde yaşanan genel büyüme eğilimi, 2007'nin 3. çeyreğinden itibaren yerini gittikçe kötüleşen ve sertleşen bir iklime bırakmıştır. İyi zamanlardan yararlanma oranı ortalamanın altında bulunan Türkiye Ekonomisi, kötüleşen ve sertleşen ortamdaki olumsuzluklardan ise ortalamanın üzerinde etkilenmiştir. Özellikle dünyadaki küçülme ve işsizlik gibi iki temel göstergede en kötü performansı 2008-2009 yıllarında ülkemiz göstermiş bulunmaktadır.

2003-2007 yılları arasında küresel ekonomilerde sıra dışı gelişmeler yaşanmış, mal ve faktör piyasalarında ciddi kırılmalar söz konusu olmuş, para ve sermaye piyasalarında ise baş döndürücü hareketlilikler yaşanmıştır. Bu dönemde; Asya'dan Çin ve Hindistan, Amerika'dan Arjantin ve Brezilya, Afrika'dan Mısır ve Güney Afrika, Avrupa'dan ise Slovenya, Çek Cumhuriyeti ve Macaristan yıldızı parlayan ülkeler olarak öne çıkmıştır. Bu ülkeler aynı zamanda küresel piyasalarda bizim de rakiplerimiz konumunda bulunmuşlardır.

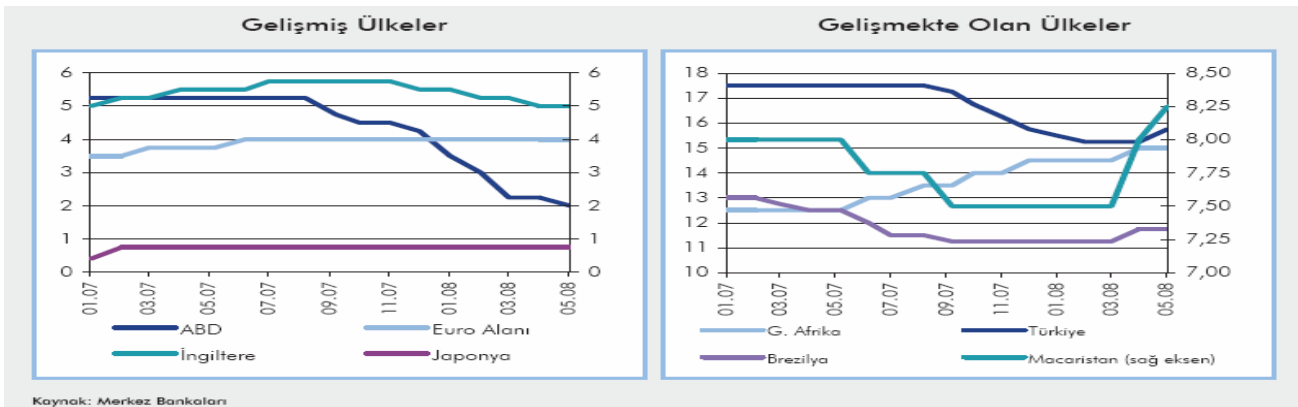
Küresel ekonomik büyüme bu dönemde yıllık ortalama %5 civarında büyürken, aralarında bizim de bulunduğumuz ve öne çıkan örneklerini yukarıda saydığımız rakip ülkeler yıllık ortalama %8'den fazla büyümeyi başarmışlardır. Biz ise küresel ortalamaya yakın bir büyüme performansı gösterebilmişiz.

Küresel dış ticaret bu dönemde 7 trilyon \$'dan, 14 trilyon \$'a yükselmiş, yani kendini ikiye katlamıştır. Düşen enflasyon ve faiz ile yükselen serbestleşme ve büyüme, dış ticareti adeta coşturmuştur. Doğal olarak gelişen refah ve talep, mal ve faktör piyasalarında da hem hareketliliği hem de son dönemde fiyatları üst düzeylere taşımıştır. Yine bu dönemde para ve sermaye piyasalarında çığ gibi yeni finansal araçlar icad edilmiş, türev ürünler olarak küresel piyasaya sürülmüş ve 2008 yılındaki 60 trilyon \$'lık dünya gayrisafi hasılasının, bir hesaplama göre, 12 katı büyüklüğünde bir hacim yaratılmıştır. 2000 yılında ise dünya gayrisafi hasılası ile türev ürünler hacmi bire bir konumunda bulunmaktaydı. Dolayısıyla, yaşanan 7-8 yıllık süre içerisinde nasıl bir küresel türev ürün balonu şişirildiğinin bir ölçüsü olarak dikkate alınması gerekmektedir. Küresel ekonomilerde ve ticarete ciddi bir ivmelenmenin de tetikleyicisi olan bu balon, bir taraftan küresel ekonomik büyümeyi hızlandırırken, diğer taraftan da sürdürülemez bir hareketliliği bünyesinde taşımıştır.

Ekonomik ve ticari hareketliliğin performansı konusunda birer gösterge olan ve bu bölümde ele alınan ekonomik değişkenler ile bu değişkenlere ait eğilimler dikkate alındığında, sürdürülemezliğin gereği, 2007'nin ikinci yarısından sonra ciddi bozulmaların yaşanmaya başladığı gözlemlenebilir. Yani üretim kesiminde ciddi miktar artışları yaşanmadan talebin şişirdiği fiyatlarla ve durmadan icad edilen türev ürünlerle katlanarak artırılan parasal değerlerle yaratılan küresel tıkanıklık ekonomisi, bu tarihten itibaren en zayıf halkalarından kopmaya başlamış görünmektedir. Öyle ki ABD kaynaklı pek çok banka, sigorta, fon ve yatırım şirketleri ve kurumları aktiflerindeki büyük miktarda varlığa dayalı menkul kıymetleri fiyatlayamadığı için yıl sonunda bilançolarını açıklayamaz konumda kalmıştır. Aslında bizatihi bu durum bile 24.Ekim.1929 da su yüzüne çıkan büyük ekonomik buhranın bir benzerinin yaşanıp yaşanmayacağı sorgulamasına dayanak olmuştur.

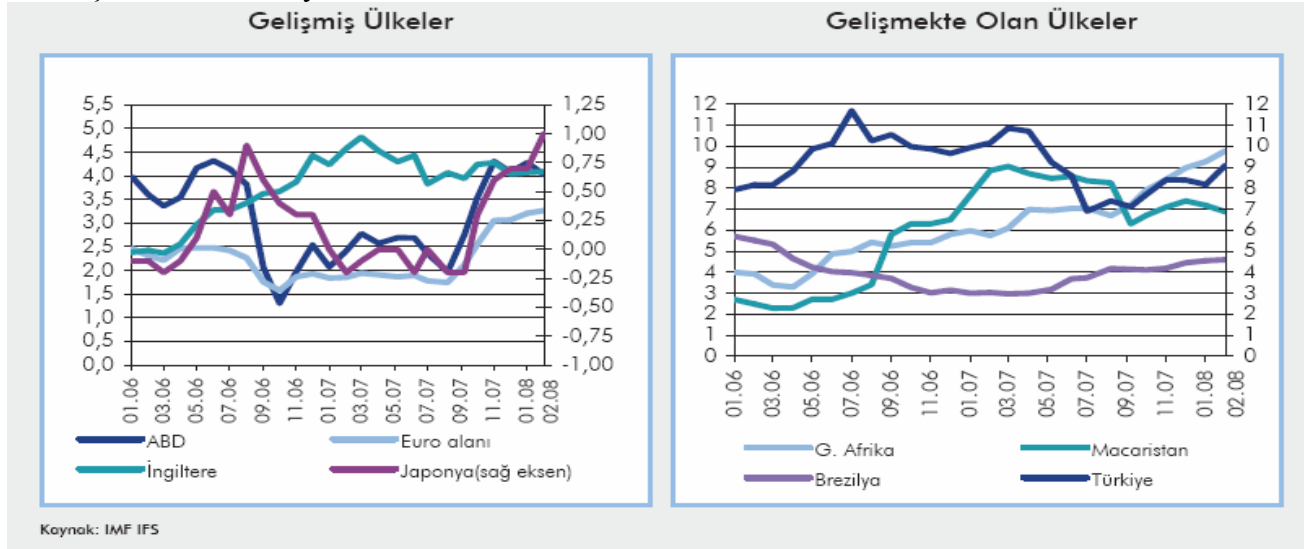
Başta ABD ve AB merkez bankaları ve hükümetleri olmak üzere gelişmiş ülkelerin 2008 yılının son çeyreğinden itibaren kurtarma operasyonu adı altında ortaya koydukları para 8 trilyon \$'ı aşmış durumdadır. Bu parayla genel olarak piyasanın fiyatlamadığı kötü aktiflerin kamulaştırılması, kötü durumdaki şirketlerin devralınması veya hisse alımı yoluyla sermayedar olunması işlemleri gerçekleştirilmiştir. Yani kısaca geçici de olsa kapitalizmin kalbinde kamulaştırma işlemleri; hem hat safhada, hem de batık durumdaki şirketler düzeyinde yaygınlaştırılmıştır. Bu durumu bazı kesimler; "sistem mi? ahlak mı? ve rekabet mi? kurtarma mı?" tercihlerinden "ahlaksız bir kurtarma" bileşiminin tercih edildiği yolunda yorumlar yapmışlardır. FED Başkanı Bernanke, yaptığı son açıklamada bu kurtarmanın yetmeyeceğini ve ilave paketlerin uygulamaya konulması gerektiğini ifade etmiştir. Böyle bir değerlendirmenin temelinde reel kesimdeki ticari ve ekonomik üretkenliğin durmasını engellemek yatmaktadır. O halde büyümeyi devam ettirmenin temel araçlarından olan faiz silahı sonuna kadar, hatta negatif reel faiz pahasına, kullanılmalıdır görüşü hakim duruma gelmiştir. Nominal faiz oranlarının gelişmiş ve gelişmekte olan ülkeler sınıflandırması ile bir örneği Şekil-1.1'de verilmiştir.

Şekil-1.1. Politika Faiz Oranları.



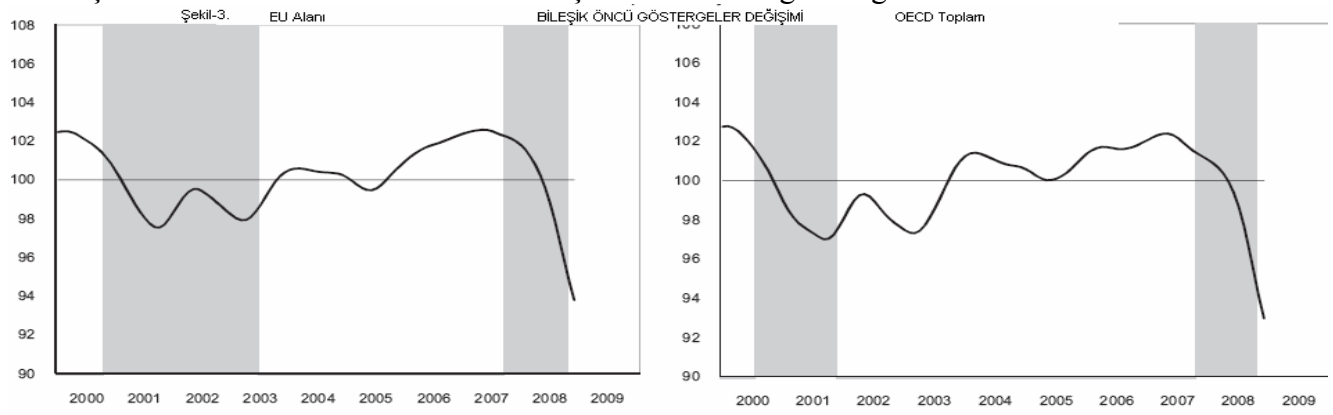
Türkiye politika faiz oranlarının fahiş yüksekliği açıkça görülmektedir. Bu faiz oranına gerekçe olarak gösterilen uluslararası enflasyon düzeylerinde ise Şekil-1.2.'de görüldüğü gibi ciddi bir fark bulunmamaktadır.

Şekil-1.2. Enflasyon Oranları.



Genel eğilimi izlemek bakımından bir diğer gösterge de bileşik öncü göstergelerdeki değişimdir. Bu açıdan Şekil-1.3'ün soldaki çizimi AB25, sağdaki çizim ise OECD toplamı kapsamındaki bileşik öncü göstergelerdeki aynı tarihlemeyle gerçekleşen çöküntüyü göstermektedir. Üstelik bu çöküntü son 10 yılın en kötüsü durumundadır.

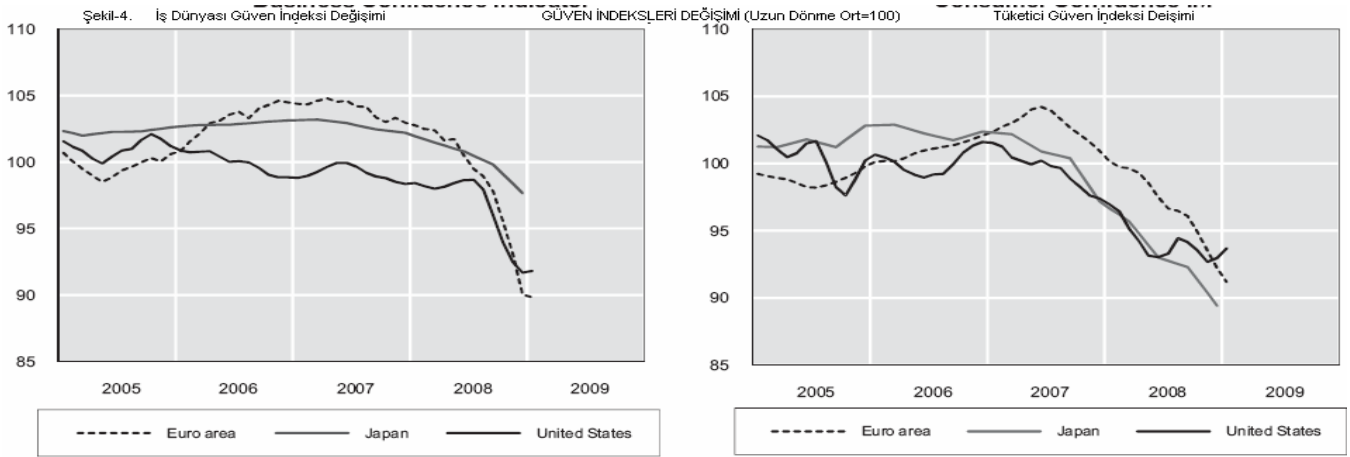
Şekil-1.3. Küresel Ekonomilerde Bileşik Öncü Göstergeler Eğilimi.



Bileşik öncü göstergelerle birlikte değerlendirilen güven indekslerindeki eğilim de bu dönemde ciddi değişimler göstermiştir. Şekil-1.4'de küresel ekonomilerdeki güven indeksleri eğilimleri verilmiştir. Soldaki çizim iş dünyası, sağdaki çizim ise tüketici güven indekslerindeki

değişimi göstermektedir. AB25, Japonya ve ABD'deki tüketiciler, iş dünyasından çok daha önce 2007'nin ortasından itibaren geleceğe ait güven ve beklenti eğilimlerini kararlılıkla kötüleştirmişlerdir. İş dünyası güveni ise ancak 2008'in ikinci yarısından sonra ve adeta bir şelale misali kötüleştirmiştir.

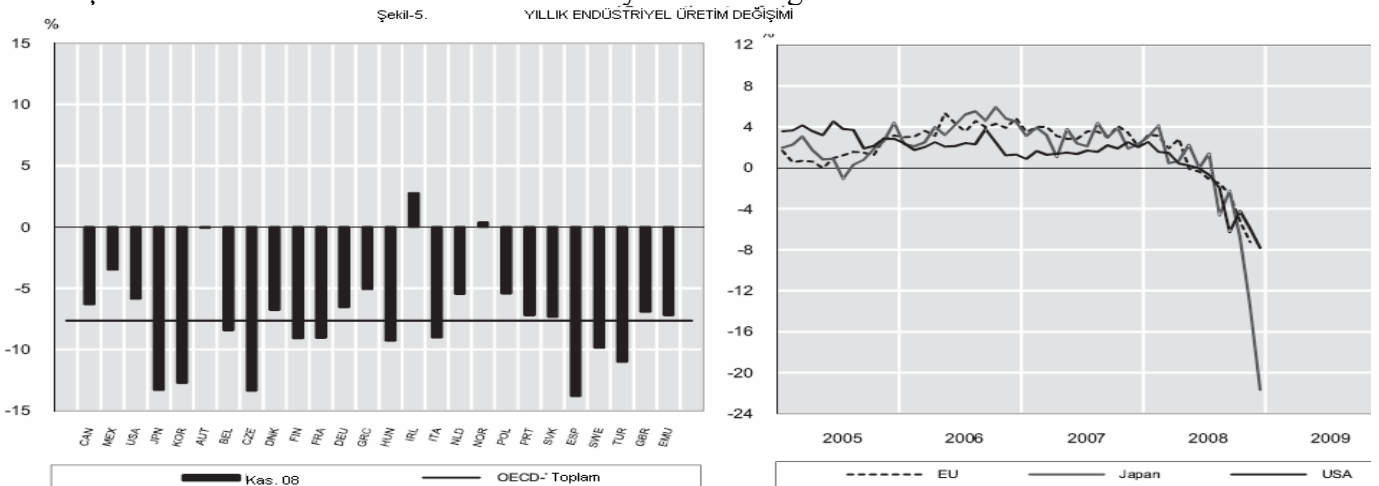
Şekil-1.4. Küresel Ekonomilerde Güven İndeksleri Eğilimi.



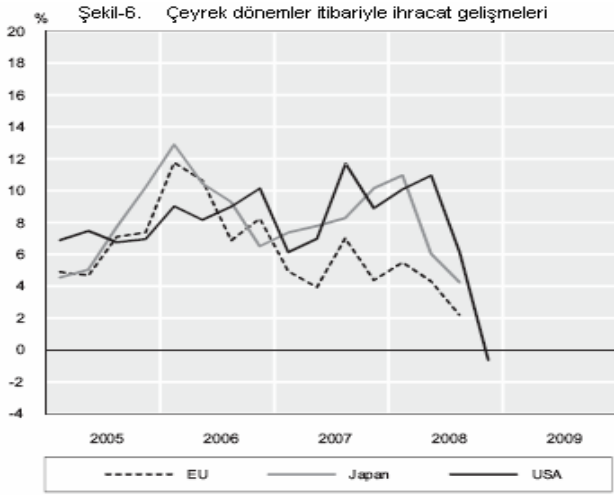
KAYNAK: OECD, Main Ekonomik Ind. Şubat, 2009

Genel ekonomik eğilimi doğrudan destekleyen en önemli fonksiyonel göstergelerden biri endüstriyel üretimdeki değişimdir. Şekil-1.5'in soldaki çizimi Kasım, 2008 itibariyle 30 üyeli OECD ülkelerindeki yıllık endüstriyel üretim değişimini göstermektedir. Türkiye %-12'lik küçülmeye, %-7 civarındaki OECD ortalamasından nispi olarak yaklaşık %65 daha kötü bir performans göstermiştir. Sağdaki çizimde ise ABD'nin içine düştüğü %-22'lik daralma görülmektedir. AB25 ve Japonya ise %-7.5 ile OECD ortalamasında daralmış gözükmemektedir.

Şekil-1.5. Küresel Ekonomilerde Endüstriyel Üretim Eğilimi.



KAYNAK: OECD, Main Ekonomik Ind. Şubat, 2009



Japonya ve ABD ekonomileri 2008 yılının ikinci yarısından itibaren hızla içe kapanmaktadır.

Dünya dış ticaretinin açık ara en önemli aktörü olan ABD, eşi görülmemiş bir içe kapanma dönemine girmiş gözükmektedir. Özellikle Başkan Obama'nın açıkladığı 800 milyar USD'lik son destek paketindeki yönlendirmeler de dikkate alınır ise içe kapanmanın beklenenden daha uzun bir süre alacağı öngörülebilir. Bu eğilimin yayılmakta olduğu tespiti ile 2008 yılı, küresel ekonomik büyümenin sınırlandığı bir yıl olmuştur. İş ve ekonomi dünyası, büyümeye bariyer oluşturan bu sınırları aşabilmek için bir kaç yıla ihtiyaç duyacaktır.

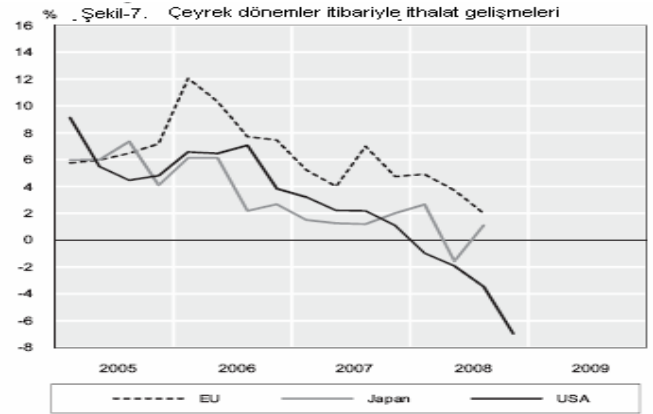
Dünya ekonomisinde son yıllarda yaşanan ekonomik gelişmeler, bazı temel göstergelerle ve zaman serisi olarak aşağıdaki tablolarda özetlenmiştir.

Tablo-1.1. Dünya Ekonomisindeki Gelişmeler-I.

TEMEL GÖSTERGELER	BÖLGE VE ÜLKE GRUPLARI	2001	2002	2003	2004	2005	2006	2007	2008
CARI İŞLEMLER DENGESİ (GSYİH % si)	Dünya	-0.5	-0.4	-0.3	-0.2	-0.2	-0.2	-0.1	-0.1
	Gelişmiş Ülkeler	-0.8	-0.9	-0.8	-1.0	-1.3	-1.4	-0.9	-1.3
	ABD	-3.8	-4.5	-4.8	-5.7	-6.1	-6.2	-5.2	-4.9
	AB	0.1	0.7	0.5	1.1	0.3	0.0	0.3	-0.7
	İngiltere	-2.2	-1.6	-1.3	-1.6	-2.5	-3.2	-2.7	-1.7
	Japonya	2.1	2.9	3.2	3.7	3.6	3.9	4.8	3.2
	Kanada	2.3	1.7	1.2	2.3	2.0	1.6	1.0	0.5
	Yeni Gelişmiş Ülkeler	4.7	5.1	6.9	6.5	5.5	5.6	4.0	3.0
	Kore	1.7	1.0	2.0	4.1	1.9	0.7	0.6	-0.7
	Singapur	14.0	13.7	24.2	20.1	24.5	27.5	23.5	14.8
	Gelişmekte Olan Ülkeler	1.6	1.4	2.3	3.3	2.8	2.8	3.0	3.0
	Orta ve Doğu Avrupa	-2.7	-3.5	-4.5	-5.9	-5.2	-6.6	-7.9	-8.0
	Türkiye	2.4	-0.8	-3.3	-5.2	-6.2	-7.9	-5.8	-5.7

(IMF, World Economic Outlook, September, 2009, IMF World Economic Outlook, April, 2009, TÜİK ve DPT verilerinden derlenmiştir.)

Fonksiyonel göstergeler bakımından ekonomik büyümenin sınırlarıyla ilgili bir diğer gösterge de dış ticaret eğilimleridir. Şekil-6 ve Şekil-7'den açıkça izlenmektedir ki dış ticaret açısından dünyaya yön veren AB25,



Tablo-1.2. de altı temel ekonomik gösterge ile gelişmiş ülkeler, yeni gelişmiş ülkeler, gelişmekte olan ülkeler ile orta ve doğu avrupa ülkeleri ayırımına göre oluşturulmuş bölgesel guruplardaki ve örnek ülkelerdeki gelişmeler, ikişer on yıllık ortalamalar olarak verilmiştir. Türkiye de kendi bölgesinde gösterilmiştir.

Tablo-1.2. Dünya Ekonomisindeki Gelişmeler-II.

TEMEL GÖSTERGELER	BÖLGE VE ÜLKE GRUPLARI	1987-1996 (Yıllık Ortalama)	1997-2006 (Yıllık Ortalama)	2007	2008
GSYİH (% Değişme)	Gelişmiş Ülkeler	3.0	2.7	2.7	0.6
	ABD	2.9	3.3	2.1	0.4
	AB	2.7	2.0	2.7	-0.5
	Japonya	3.2	1.1	2.3	-0.7
	Kanada	2.2	3.5	2.5	0.4
	Yeni Gelişmiş Ülkeler				
	Kore	8.4	4.2	5.1	5.1
	Singapur	9.4	4.3	7.8	4.0
	Gelişmekte Olan Ülkeler	3.8	5.3	5.5	3.0
	Orta ve Doğu Avrupa	0.9	3.7	5.5	3.0
Türkiye	4.9	4.1	4.7	0.9	
ENFLASYON (%)	Gelişmiş Ülkeler	3.3	1.6	2.2	3.4
	ABD	2.8	2.0	2.9	3.8
	AB	5.1	1.8	2.1	3.3
	Japonya	1.0	-1.0	0.0	1.4
	Kanada	2.7	2.0	2.1	2.4
	Yeni Gelişmiş Ülkeler	5.8	1.1	2.5	4.0
	Kore	7.4	2.6	2.5	4.7
	Singapur	3.0	0.1	2.1	6.5
	Gelişmekte Olan Ülkeler	56.6	7.6	6.4	9.3
	Orta ve Doğu Avrupa	61.3	18.1	6.0	8.1
Türkiye	71.0	48.0	8.8	10.4	
TİCARET HACMİ (%Değişme)	Dünya	6.6	6.6	7.3	3.0
	Dünya Mal ve Hizmetler	4,655	9,065	17,258	19,731
	Dünya Mallar	3,721	7,262	13,806	15,880
İHRACAT (% Değişme)	Gelişmiş Ülkeler	6.7	5.6	4.7	0.5
	ABD	9.1	4.5	8.7	5.4
	AB	5.8	5.6	5.0	-5.0
	Japonya	4.2	5.6	8.4	1.8
	Kanada	6.4	4.5	1.1	-4.7
	Gelişmekte Olan Ülkeler	6.7	9.3	13.8	9.4
	Orta ve Doğu Avrupa	3.2	11.1	7.0	3.5
Türkiye	12.5	13.5	7.3	2.3	
İTHALAT (% Değişme)	Gelişmiş Ülkeler	6.6	6.0	6.3	1.9
	ABD	6.1	7.7	2.0	-3.2
	AB	5.6	5.7	6.5	1.0
	Japonya	8.5	3.2	1.5	0.8
	Kanada	6.0	5.6	5.8	0.8
	Gelişmekte Olan Ülkeler	6.2	9.2	9.8	4.6
	Orta ve Doğu Avrupa	7.1	9.8	9.8	1.0
Türkiye	16.6	14.5	10.7	-3.8	

(IMF, World Economic Outlook, September, 2009, IMF World Economic Outlook, April, 2009, TÜİK ve DPT verilerinden derlenmiştir.)

Tablo1.2. için genel bir değerlendirme yapılırsa, Türkiye'nin ikinci on yıl ortalama gerçekleştirmelerinin nispi olarak kötü bir performans gösterdiği söylenebilir. Sadece enflasyon göstergesi ilk on yıla göre daha iyi durumdadır. Ancak burada da bölge ve küresel duruma göre yapısal bir kötüleşmenin varlığını devam ettirdiği görülmektedir. Diğer taraftan dünya ihracat hacminde %95 lik artışlar yaşanmışken, Türkiye genel olarak dış ticaret hacmindeki gelişmelerde son derece gerilerde kalmış ve büyüyen pazardan pay alamamıştır. Bu kapsamda ilave bir olumsuzluk da net ithalatçı ülke konumundaki seyirdir. İlk on yıla göre ikinci on yılda ortalama ithalat artış hızı, ihracat artış hızından daha yüksek seyretmiştir. Bu durum gittikçe büyüyen dış ticaret açığı sorununun kaynağı olmuştur.

Tablo-1.2. deki son iki gösterge olan ihracat ve ithalat hacmindeki % değişme seyri itibariyle ilk on yıla göre ikinci on yıl ortalamalarında, gelişmekte olan ülkeler grubu lehine ilerlemeler görülmektedir. Bunun en önemli kaynaklarından biri, bu grupta petrol üreticisi ülkelerin fazla olmasıdır. Aslında bu özelliği teyit eden benzer bir durum da Tablo-1.2. de görülmektedir.

Dünya ekonomisindeki gelişmeleri incelemeye devam etmek gerekirse, son dört yıl gerçekleşmesini ve gelecek yıl tahminini birlikte ele alarak gösteren Tablo-1.2. cari işlemler dengesini GSYİH % si olarak ifade etmektedir.

Gelişmekte olan ülkeler grubu altı alt gruptan oluşmaktadır. Bunlar Afrika, Orta ve Doğu Avrupa, Bağımsız Devletler Topluluğu, Güney Amerika, Orta Doğu ve Gelişmekte Olan Asya gruplarıdır. Görüldüğü gibi petrol üreticisi olan ülkelerin ağırlığı fazladır. Son yıllarda petrol fiyatlarının yükselmeye başlamasıyla bu grupta dış ticaret ve cari işlemler dengeleri fazla vermektedir. Ancak bunu gruba yaygınlaştırırken veya ortalamalar cinsinden değerlendirme yaparken bu özelliği dikkate almakta fayda bulunmaktadır. Nitekim Tablo-1.2. den görüldüğü gibi grubun bir alt bölgesi olan ve bizim de içinde bulunduğumuz Orta ve Doğu Avrupa grubu ve Türkiye, ciddi dış ticaret ve cari açıklarla karşı karşıya bulunmaktadır. Hızlı büyüebilme gayretinin temel itici güçlerinden biri aslında bu açıklar olmaktadır. Ancak bunun tersi olan, açık vermenin büyüme sağladığı tezi ise her zaman doğru değildir. Her halükarda ekonomideki yeri bakımından temel sorun, söz konusu açıkların yönetilebilirliği ve sürdürülebilirliğidir.

Dünya ekonomisindeki gelişmeleri değerlendirmeye Tablo-1.3. de devam edilmektedir. Ancak burada önce sekizer yıllık sonra da dörder yıllık ortalama değerler verilmektedir. Ayrıca yapılan bir araştırmaya dayalı olarak kurgulanan bir temel senaryoya göre 2007-2010 dönemi için yıllık ortalama tahmini değerler verilmektedir.

Tablo-1.3. Dünya Ekonomisindeki Gelişmeler-III.

TEMEL GÖSTERGELER	BÖLGE GRUPLARI	YILLIK ORTALAMA			
		1987-1994	1995-2002	2003-2006	2007-2010
REEL GSYİH (% Değişme)	Dünya	3.2	3.6	4.4	2.5
	Gelişmiş Ülkeler	3.0	2.8	2.6	0.3
	Gelişmekte Olan Ülkeler	3.5	4.7	6.6	5.2
İHRACAT (% Değişme)	Dünya (Ticaret Hacmi)	6.2	6.6	7.5	-0.1
	Gelişmiş Ülkeler	6.4	6.0	5.7	-2.1
	Gelişmekte Olan Ülkeler	6.3	8.3	11.5	4.2
İTHALAT (% Değişme)	Gelişmiş Ülkeler	6.3	6.5	6.0	-1.2
	Gelişmekte Olan Ülkeler	5.3	7.2	13.2	2.5
DÜNYA FİYATLARI (USD) (% Değişme)	İmalat Ürünleri	4.0	-2.0	7.5	2.6
	Petrol Ürünleri	1.5	5.8	25.4	4.4
	Petrol dışı Temel Ürünler	2.5	-2.2	7.7	0.0
TÜKETİCİ FİYATLARI (Enflasyon) (%Değişme)	Gelişmiş Ülkeler	3.8	2.0	2.0	1.7
	Gelişmekte Olan Ülkeler	65.4	12.9	5.8	6.5
FAİZ ORANLARI (% Değişme)	Dünya Reel Uzun Dönem F.O.	4.3	3.3	2.1	2.0
	Reel 6 Aylık Libor F.O.	3.4	3.3	0.5	0.7
CARİ İŞLEMLER DENGESİ (GSMH %si Değişimi)	Gelişmiş Ülkeler	-0.2	-0.3	-1.1	-0.8
	Gelişmekte Olan Ülkeler	-1.5	-0.4	3.3	3.3
REEL GSYİH İHRACAT (% Değişme) İTHALAT		-0.2	3.4	5.0	4.4
	Orta ve Doğu Avrupa	4.0	9.7	10.4	-1.0
		5.4	10.6	10.1	-1.0

(IMF, World Economic Outlook, September, 2009 ve IMF World Economic Outlook, April, 2009 verilerinden derlenmiştir.)

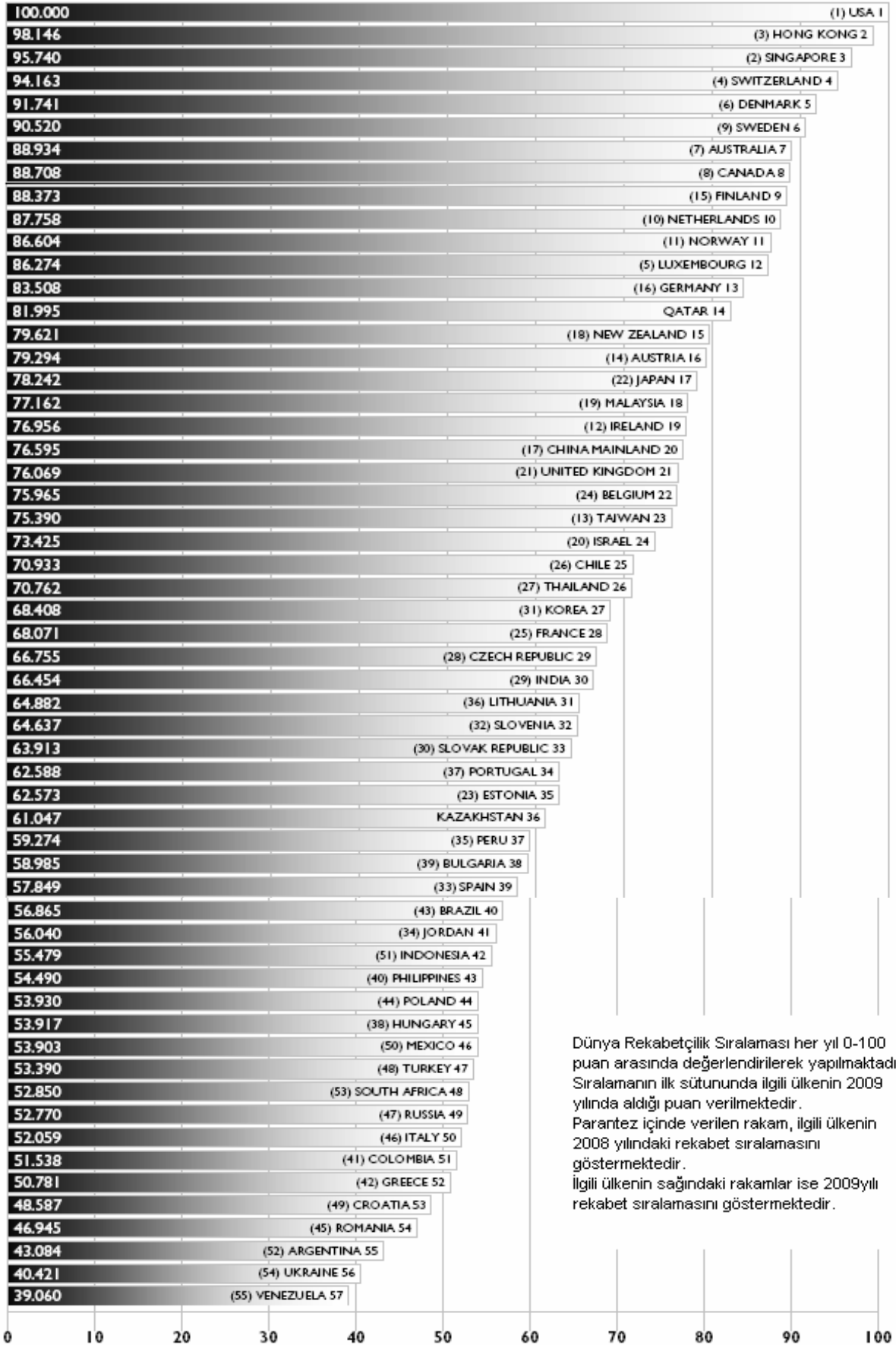
Tablo-1.3. de dikkat çeken bazı noktalar arasında faiz oranlarındaki yükseliş, dünya ticaret hacmindeki azalış ve petrol fiyatlarındaki düşüş tahminleri dikkat çekmektedir. Türkiye açısından ise reel GSYİH, ihracat ve ithalat gelişmeleri açısından küçülmeler tahmin edilmektedir.

Gayrisafi Yurtiçi Hasıla (GSYİH) göstergesiyle Türkiye; gerek ilk on yıl, gerek ikinci on yıl ortalamaları itibariyle sadece yeni gelişmiş ülkeler bölgesi ortalamalarının altında bir gelişme göstermiştir. Diğer taraftan, ikinci on yıl ortalamasındaki kötü performans hem kendi içinde, hem de karşılaştırmalı analizde dikkat çekici boyuttadır. Özellikle Gelişmekte Olan Ülkeler ile Orta ve Doğu Avrupa Bölgesel gelişme düzeyinde ciddi yükselişler yaşanmışken Türkiye'nin büyüme ivmesi kaybetmiş olması, kötü yönetim performansı olarak da değerlendirilebilir.

Enflasyon göstergesi, ülkemiz açısından ilk ve ikinci on yıl ortalamaları itibariyle her bölge ve örnek ülke ortalamasından açık ara kötü gerçekleşmiştir. Eğer bu kez enflasyonu bir yönetim performans göstergesi olarak tanımlarsak, bu tabloya göre uzun yıllar ortalaması itibariyle kötü yönetim performansı ile yaşamışız demektir. Zira biz de, her bölgenin ve ülkenin içinde bulunduğu dünyada yaşamaktayız.

Dünya ticaret ve ihracat hacmi gerçekleştirmeleri, genel olarak ilk on yıl ortalamasına göre artan bir ikinci on yıl ortalaması ile sağlanmıştır. Yani ilk on yıla göre ikinci on yıl ortalaması; ticaret hacmi % değişimi cinsinden aynı kalırken, ihracat hacmi USD cinsinden %95 artmış gözükmektedir.

Tablo-1.4. 2008-2009 Dünya Rekabetçilik Sıralaması (Paranteziçi = 2008)



Dünya Rekabetçilik Sıralaması her yıl 0-100 puan arasında değerlendirilerek yapılmaktadır. Sıralamanın ilk sütununda ilgili ülkenin 2009 yılında aldığı puan verilmektedir. Parantez içinde verilen rakam, ilgili ülkenin 2008 yılındaki rekabet sıralamasını göstermektedir. İlgili ülkenin sağındaki rakamlar ise 2009 yılı rekabet sıralamasını göstermektedir.

Dünyada 2006 ve 2007 yılları itibariyle rekabet edebilirlik konusundaki IMD indeksi değerlerine göre Türkiye Ekonomisi 55 ekonomi içerisinde 43.'lükten 48.'liğe gerilemişken, 2008 ve 2009 yıllarında ise 48.'likten 47.'liğe yükselmiştir. Yani ilerleyen zaman hala aleyhimize çalışmaktadır. ABD ekonomisinin 1. olduğu sıralamada Hong Kong ve Singapur onu takip etmektedir.

Son üç yıl içerisindeki ekonomik büyümeleri, Türkiye ve küresel piyasalardaki rakipleri itibariyle değerlendirmek için Tablo-1.5 hazırlanmıştır. Bu tablodan da açıkça görüldüğü gibi büyüme performansı en kötü ülke Türkiye'dir.

Tablo-1.5. Türkiye ve Rakip Ülke büyüme karşılaştırmaları

	2007	2008	2009 (t)
Türkiye	% 4.7	% 1.1	% - 6
Çin	% 9	% 9	% 8
Hindistan	% 7	% 6	% 5
Endonezya	% 6	% 6	% 4
Malezya	% 6	% 6	% 4
Kore	% 5	% 4	% 2
Arjantin	% 8	% 6	% 3
Brezilya	% 6	% 6	% 3

(t) Tahmin

Dünya ekonomisindeki gelişmeler 2008 yılı itibariyle değerlendirilirken bir zaman serisi aralığı içerisinde göstergeler ve eğilimler dikkate alınmıştır. Böylece son dönem yerine son döneme gelişi sağlayan yapısal eğilimler ön plana çıkarılmaya çalışılmıştır. Bu yaklaşımla değerlendirilen dünya ekonomisindeki eğilimler, Türk Ekonomisi'nde belirli yansımalara neden olmuştur. Bu yansımaların bir kısmı gecikmeli etki ederken bir kısmı ise içsel dinamiklerin etkisi ile olsa gerek gerektiği gibi etki etmemiştir.

Türkiye ekonomisinin çeyrek dönemler itibariyle açıklanmış son verileri cari ve reel değerler ile gelişme hızları Tablo-1.6 da verilmiştir.

Tablo-1.6. Çeyrek Dönemler İtibariyle Büyüme Verileri.

Dönem	Cari fiyatlarla GSYH		Sabit fiyatlarla GSYH	
	(Milyon TL)	Gelişme hızı %	(Milyon TL)	Gelişme hızı %
I*	187 951	17.4	22 844	8.1
II*	203 280	10.7	24 581	3.8
III*	232 257	8.9	27 772	3.2
IV*	219 691	9.1	26 057	4.2
2007 Yıllık*	843 178	11.2	101 255	4.7
I	215 562	14.7	24 483	7.2
II	239 436	17.8	25 279	2.8
III	262 384	13.0	28 049	1.0
IV	232 717	5.9	24 353	-6.5
2008 Yıllık	950 098	12.7	102 164	0.9
I*	209 781	-2.7	20 879	-14.7
II*	228 948	-4.4	23 285	-7.9
III	262 229	-0.1	27 129	-3.3
2009 9 aylık	700 958	-2.3	71 294	-8.4

* : İlgili dönemlerde güncelleme yapılmıştır. Kaynak: TÜİK

Türkiye Ekonomisinin çeyrek dönemler ve sektörler itibariyle büyüme performansı ise Tablo-1.7. de verilmiştir.

Tablo-1.7. Sektörler ve Dönemler İtibariyle Reel GSYİH Büyümesi % (1998=100)

	Tarım			Maden			İmalat			İnşaat			Ticaret		
	2006	2007	2008	2006	2007	2008	2006	2007	2008	2006	2007	2008	2006	2007	2008
1.dönem	-3.2	-6.9	6.3	3.6	9.3	8.4	6.1	10.2	9.1	14.5	8.8	-3.3	6.8	6.3	9.2
2.dönem	0.4	-2.3	-0.7	12.6	9.4	7.7	12.4	3.9	4.8	20.4	7.5	-5.2	10.4	2.4	4.2
3.dönem	0.2	-8.2	5.5	11.3	10.9	3.9	9.0	4.3	0.3	20.2	4.0	-9.2	5.6	6.7	-1.8
4.dönem	6.3	-9.7	3.3	-5.6	2.7	2.7	6.0	3.6	-10.8	18.5	0.5	-14.0	2.7	6.6	-13.9
Yıllık	1.3	-7.3	3.9	5.2	8.1	5.4	8.4	5.4	0.8	18.5	5.0	-8.2	6.3	5.5	-0.9

Kaynak: TÜİK, DPT

Türk Ekonomisindeki gelişmeler ve eğilimler, temel bazı göstergelerle bir zaman serisi aralığı içerisinde Tablo-1.8. de verilmiştir.

Tablo-1.8. Türk Ekonomisindeki Gelişmeler.

TEMEL EKONOMİK GÖSTERGELER	2000	2001	2002	2003	2004	2005	2006	2007	2008
GSYH (Cari, %Değişim)	60.4	40.5	55.8	29.7	20.3	13.4	18.4	11.2	12.7
TEFE (ÜFE)	51.4	61.6	50.1	25.6	11.1	2.7	11.6	5.94	8.11
TÜFE	54.9	54.4	45.0	25.3	10.8	7.7	9.7	8.39	10.06
Kişi Başına GSYH \$(Büym)	3.0	-28.4	22.4	30.2	23.3	20.0	9.4	5.5	1.5
Vergi Gelirleri/GSYH	21.1	22.5	21.7	23.6	21.0	22.0	23.9	20.3	20.0
İç Borç Stoku/GSYH	29.0	69.2	54.5	54.5	52.3	50.3	43.7	30.3	28.9
Dış Borç Stoku/GSYH	58.9	76.8	72.4	61.6	54.1	48.0	52.0	38.4	37.4
İhracat/GSYH	13.8	21.1	19.9	19.8	21.0	20.3	21.4	16.5	17.9
İthalat/GSYH	27.1	27.9	28.5	29.0	32.6	32.3	34.9	26.2	27.2
Cari Denge/GSYH	-4.9	2.3	-0.8	-3.4	-5.2	-6.5	-8.2	-5.9	-5.7

(TÜİK, DPT ve HM verilerinden derlenmiştir.),

Tablo-1.8., son 9 yıllık verilerin % değişimler ve GSYH'ya oranlar şeklindeki eğilimlerini göstermektedir. Nominal bilgiler yerine bu türden kardinal bilgilerle yıllık serileri izlemek ve bir bütün olarak gelişimi değerlendirmek daha açıklayıcı olmaktadır.

Genel bir değerlendirme ile son 9 yıl, en azından yukarıdaki göstergeler bakımından sert ve sık dalgalanmalarla geçmiştir. Diğer bir dikkate değer konu da iç borç stokunun GSYH oranındaki eğilimdir. Özellikle ilk beş yıl ortalaması ile ikinci beş yıl ortalaması karşılaştırılırsa, ikinci beş yılda bu ortalama %100 leri aşan bir yükselme eğilimi göstermektedir. On yıllık dönemin ilk yarısı ile ikinci yarısı arasında ciddi değişimlerin olduğu bir başka gösterge de dış borç stokunun GSYH oranıdır. Burada her ne kadar yaklaşık %50 ler civarında bir yükselme görülse ve iç borç stoku oranından çok daha az artmış olsa bile hala dikkati çekmeye devam etmektedir.

Benzer şekilde dikkat çeken bir diğer gösterge de cari işlemler dengesinin (CD), GSYH oranıdır. Dokuz yıl boyunca genellikle negatif seyretmesinin yanı sıra bu açığın GSYH'ye oranı da gittikçe yükselmektedir. Pek çok iktisatçı için kritik oran olarak görülen %3'lük düzey özellikle son iki yıldır ciddi boyutta aşılmış durumdadır. 2008 yılı için de yine yüksek bir cari açık gerçekleşmiştir.

Bu sürecin devam etmesi halinde ulusal ekonomik öncü göstergelerin başında CD/GSMH (veya CD/GSYH) oranı gelmeye devam edecektir. Zira, bu oranın yükselmeye devam etmesi ya da düşmemesi ve yönetilmesi ile ilgili yetersizliklerin algılanmaya başlamasıyla ekonomide ciddi dalgalanmalar söz konusu olabilecektir.

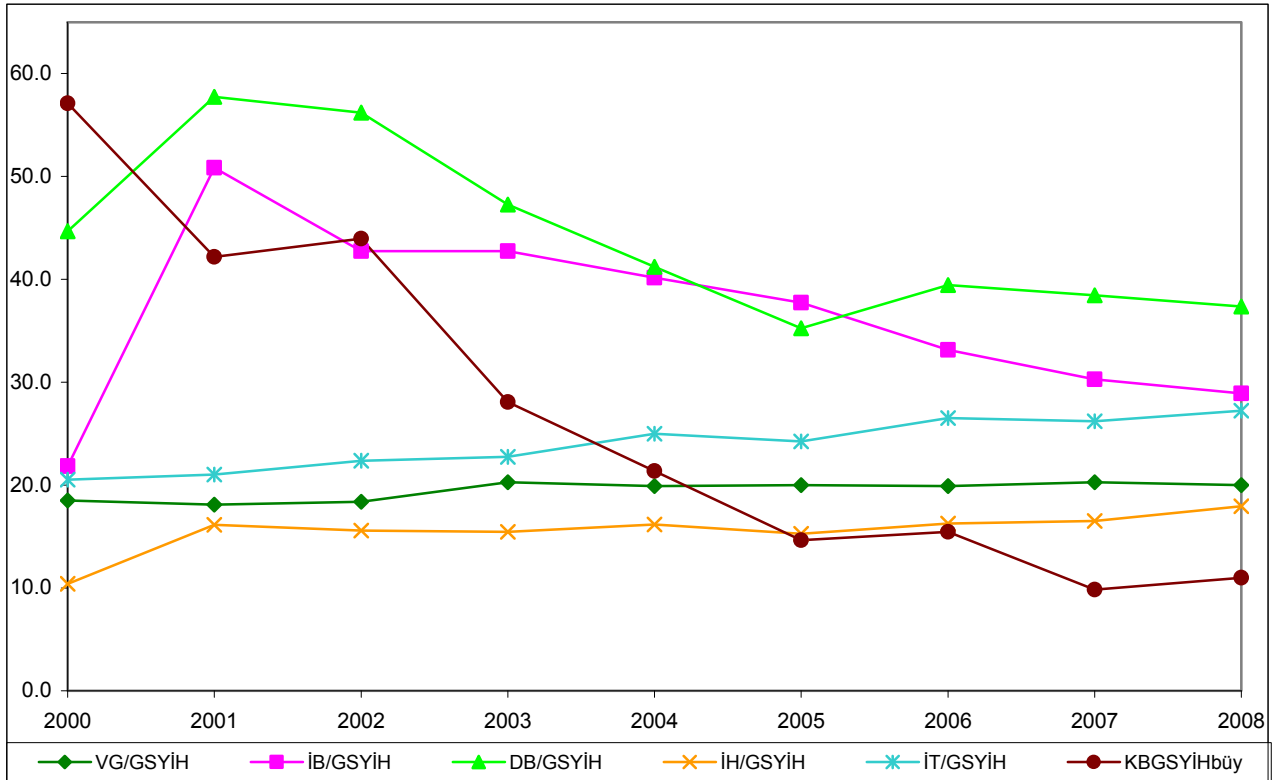
Ulusal ekonomide tüm bu kaynak yaratıcı nakit girişleri yaşanırken, kişi başına GSYH büyümesi benzer bir eğimle gerçekleşmemiştir. Bunun en önemli nedenlerinden biri, ödenen çok yüksek reel faizlerdir denebilir.

Cari işlemlerin GSYH oranı son yıllarda tehlikeli ve sürdürülemez şekilde yükselmişken özellikle bu eğilim 2008 yılında nispi bir düşme göstermiştir. Yılın ikinci yarısında tüm dünyada patlak veren küresel kriz ile dış ticaret ve cari işlemler ciddi bir darbe yemiştir. Bu sayede oran bir miktar iyileşmiştir. Ancak Türkiye'nin yükselen bir pazar olma özelliği hala devam etmektedir. Burada dikkat edilmesi gereken önemli konu, ekonomik göstergelerdeki eğilimin ve seyrin, paraşütü açılmamış birinin havada kalmayı sürdüremeyeceği gerçeği ile değerlendirilmesi gereğidir. Zira gerçekleşen ekonomik büyüklükler, durumun ciddiyetini açıklıkla göstermektedir. Eğilim benzer şekilde devam ettiği sürece cari denge ve dış ticaret dengesi göstergeleri, genel ekonomi için öncü göstergeler olma özelliğini sürdürecektir.

Diğer taraftan gelecek dönemde, gelişen pazarlara olan kısa süreli sermaye hareketliliğinde de bir daralma beklenmekte, fakat buna karşılık doğrudan yabancı sermaye yatırımlarında ise bir genişleme beklenmektedir. Türkiye'nin sermaye akımlarıyla ilgili bu kompozisyon değişiminden mümkün olan en yüksek oranda yararlanmasyla, yukarıda sözü edilen dalgalanma riskini ve boyutunu kontrol altında tutmayı ve dirençliliği sağlayabilir.

Bölgesel bir değerlendirme ile cari açık oranlarında Türkiye, Gelişmekteolan Avrupa Bölgesindeki ortalamanın üzerinde açık vermekte, buna karşılık GSYH büyümesinde de ortalamaların üzerinde bir büyüme beklenmektedir.

Şekil-1.8. GSYİH Gelişmeleri



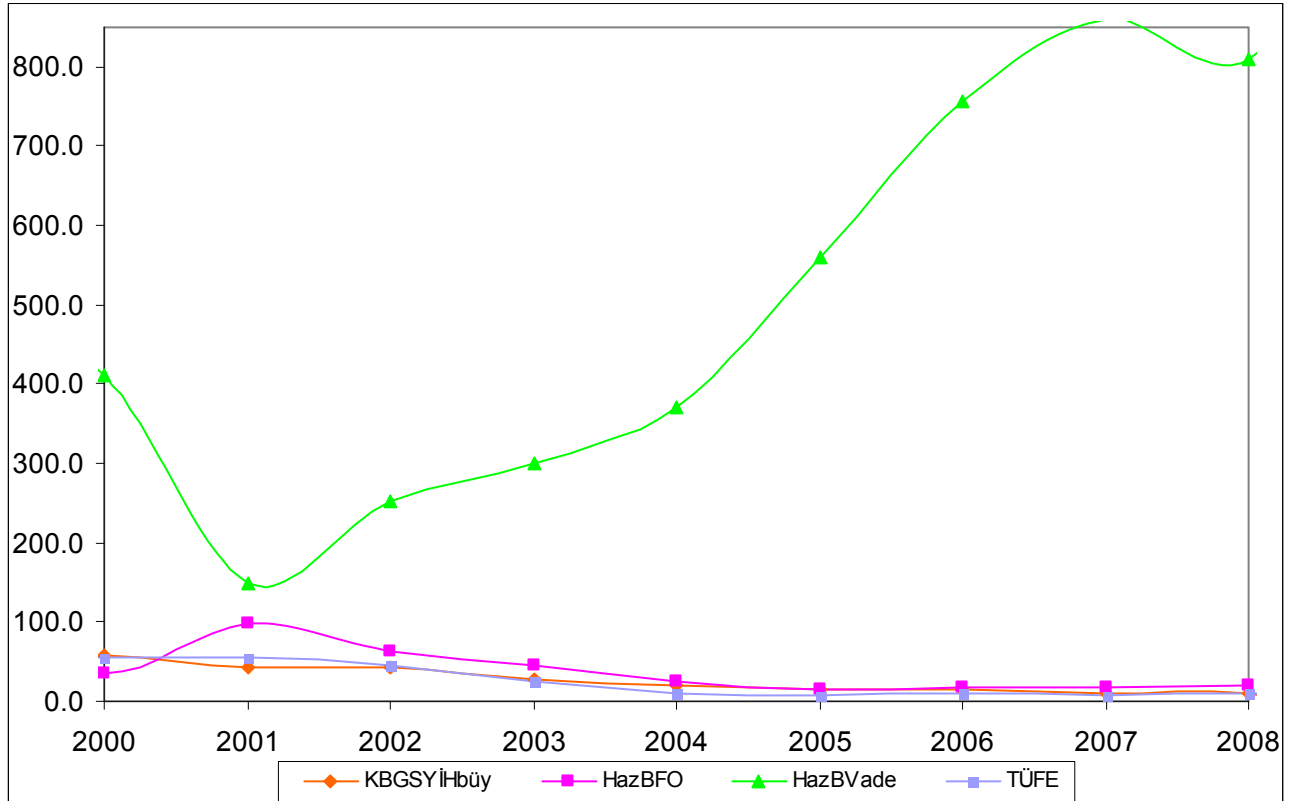
Tablo-1.8. ile ifade edilen bazı GSYİH oranları, görsel algılamayı kolaylaştırmak bakımından Şekil-1.8. deki gibi gösterilmiştir. Yukarıda da belirtildiği gibi kişi başına GSYİH (KBGSYİHbüy) büyümesi ile diğer göstergelerdeki gelişmeler, özellikle kaynak artırıcı olanlar, birbirleriyle yeterince bir neden-sonuç ilişkisi veya uyumu gösterememişlerdir. Özellikle 2003 yılından buyana kişi başına GSYİH büyümesi düşmektedir.

Borçların GSYİH içindeki oranı itibariyle dikkat çekici seyri, önem arz etmektedir. Zira dış borçların oranı onbir yıl önceki düzeyine çekilmişken, iç borçların oranı ise yaklaşık üç katlık bir düzeye yükselmiştir.

Dış ticaret açısından değerlendirme yapıldığında onbir yıl önceye göre yaklaşık %50 lik bir oran artışı yaşandığı görülmektedir. Benzer bir artış eğilimi vergi gelirleri oranında da görülmektedir.

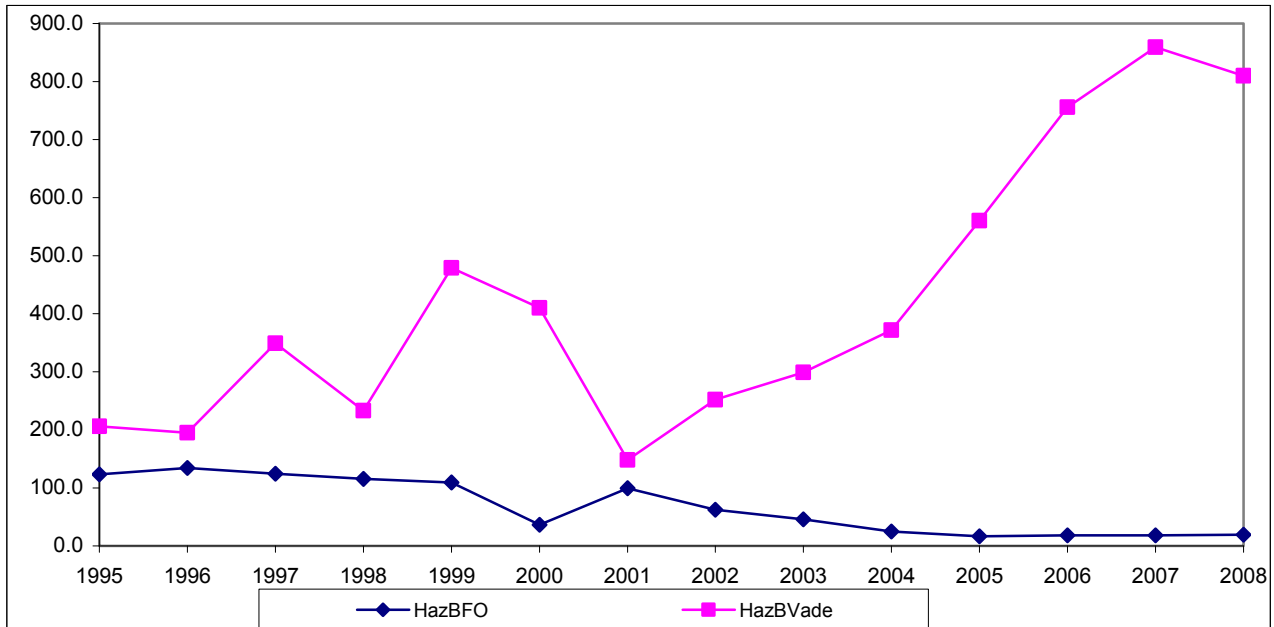
Genel bir değerlendirme ile son oniki yıl içerisinde GSYİH oranlarında kaynak artırıcı en yüksek artış, iç borç oranında yaşanmıştır. Bu aşırı iç borçlanma eğilimi dolayısıyla ilk kez 2005 yılında iç borç oranı, dış borç oranını geçmiştir.

Şekil-1.9. Büyüme- İç Borç Faiz Oranı - Vade Yapısı – TÜFE İlişkisi



Son on yıllık süre içerisinde özellikle büyüme, iç borçlanma faiz oranı, vade yapısı ve Enflasyon (TÜFE) gelişmeleri Şekil-1.9. da gösterilmiştir. Yukarıda sözü edilen uyumsuzluğun önemli nedenlerinden biri faiz oranı-vade yapısı-TÜFE ilişkisindeki şişe boğazı manzaralarıdır denebilir. Burada hemen dikkat çeken konu, 2000 yılında tasarruf sahiplerine ödenen negatif reel faizdir. Bunun sürdürülemeyeceği 2001 yılında büyük maliyetlerle öğrenilmiştir. Nitekim 2000 yılında ödenen negatif reel faizin faturası, giderek azalmakla birlikte, aradan geçen 9 yılda hala devam etmektedir. Aslında benzer bir durum 1993 yılında da yaşanmış olmasına rağmen yeterince ders çıkarılmadığı anlaşılmaktadır. 2006 yılı ise ABD Doları cinsinden büyüme, TÜFE, hazine borçlanma vadesi ve faiz oranı ilişkileri itibariyle tam bir bozulma yılı olma özelliğine sahip bulunmaktadır. Hazine bonosu faiz oranı ile vadesi arasındaki ilişki son onbeş yıl için Şekil-1.10 da detaylı olarak gösterilmiştir. Bir taraftan çok yüksek pozitif reel faiz ödemesi yapılırken, diğer taraftan da bono vadeleri geometrik olarak uzamıştır. Böylece alternatif piyasalar içerisinde, Türk tahvil-bono piyasası tasarruf sahiplerine yerli ve yabancı para cinsinden ciddi bir avantaj sağlamıştır.

Şekil-1.10. Hazine Bonosu Faiz Oranı ve Vadesi Eğilimi

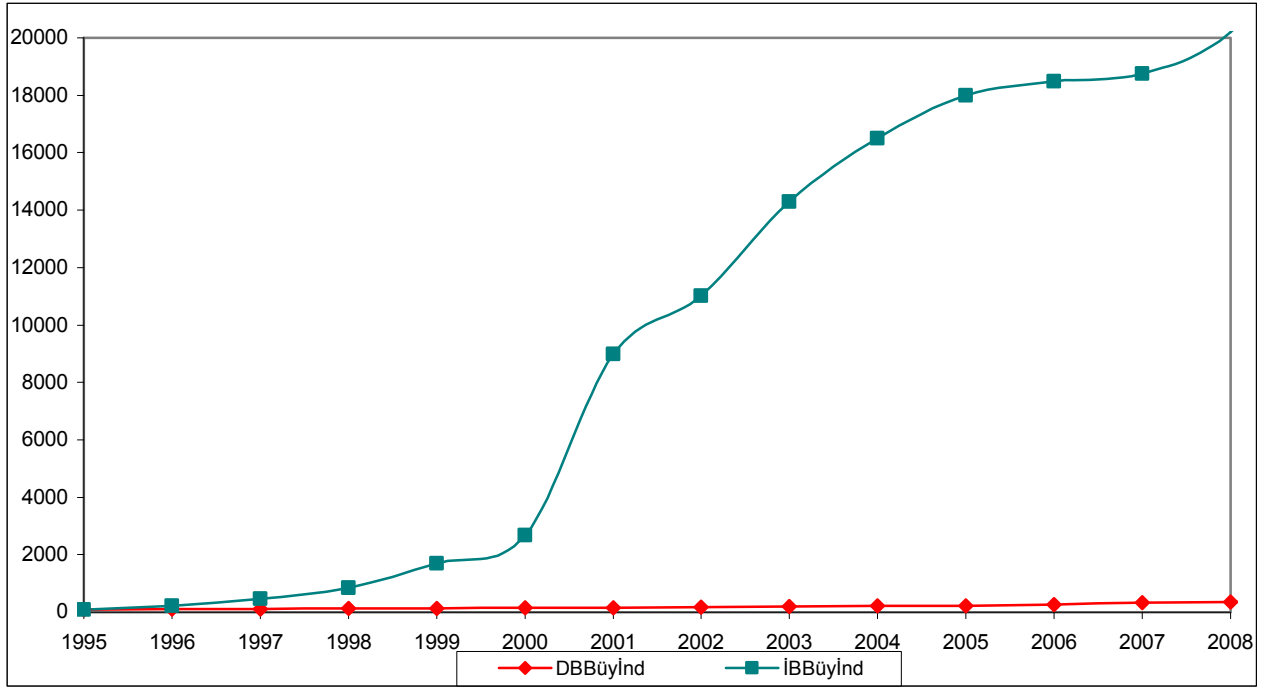


Borçlanma eğilimini son onbeş yıllık dönem için büyüme oranları indeksi ile açıklamak gerekirse, borçlanma kompozisyonunun gelişimini daha açık görmek mümkündür. Şekil-1.11. de bu kompozisyon birlikte gösterilmiştir. Dış (yabancı para) borçlanma büyümesinin, iç (TL) borçlanma

büyümesine göre çok küçük kalması bazı ölçek sorunlarını beraberinde getirirse de bu kompozisyonu bir bütün olarak görmek bakımından ve nisbiyeti gösterebilmek amacıyla eşanlı verilmiştir.

Hesaplama 1995=100 kabul edilmiştir. İç borç büyüme indeksini İBBüYİnd gösterirken, dış borç büyüme indeksini ise DBBüYİnd serisi göstermektedir.

Şekil-1.11. Dış ve İç Borç Büyüme Oranı (1995=100)

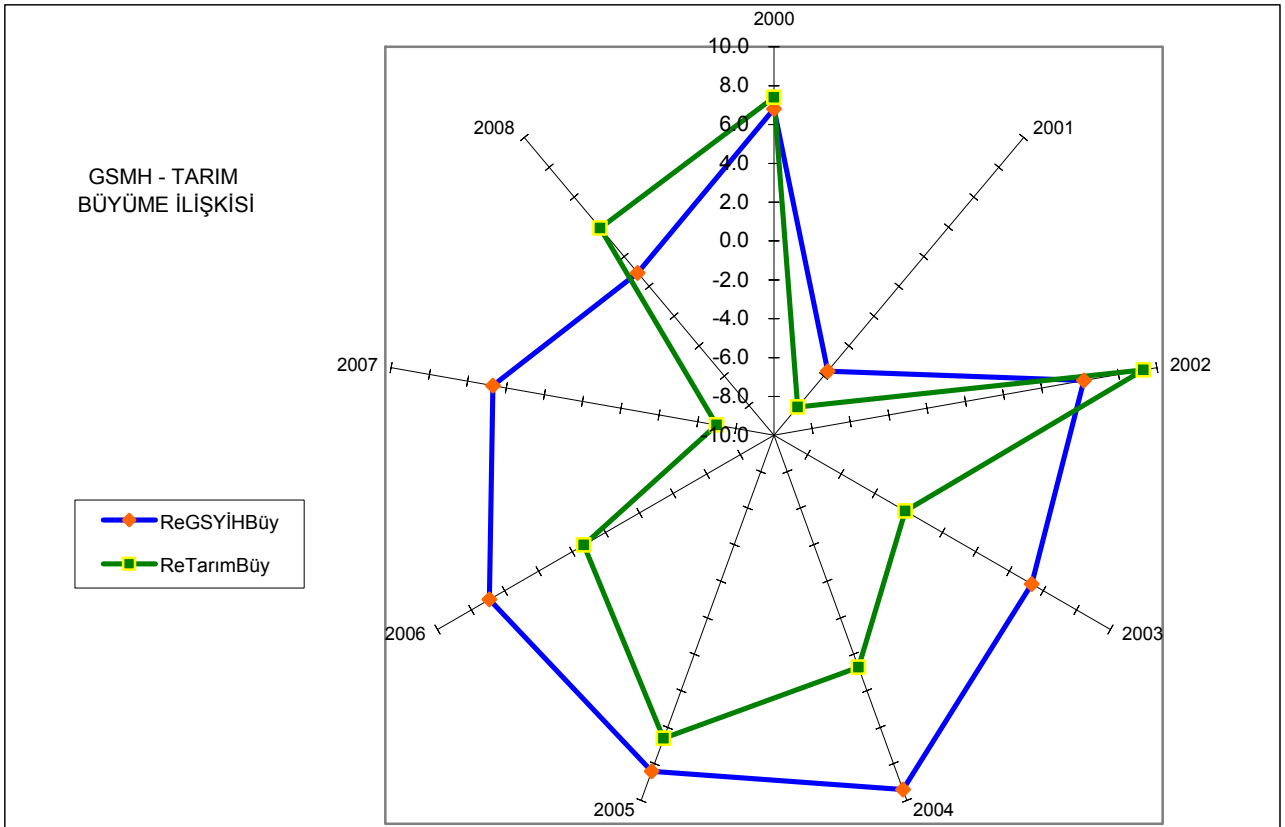


1995-2008 yılları arasındaki dönemde dış borç büyümesi yaklaşık %282 ve iç borç büyümesi ise %20000 civarında gerçekleşmiştir. Bu durumun bir kısmı cari değerler yüzünden olsa da aradaki fahiş farkı açıklamaktan uzaktır. Ancak eğer Şekil-1.10. daki reel faiz düzeylerine yıllar itibariyle bakılırsa tasarrufçular açısından, 2000 yılı hariç, iç borç vermenin dayanılmaz cazibesi ortaya çıkmaktadır. O zaman iki borçlanma aracı arasındaki farkı açıklamak daha olanaklı hale gelmektedir.

Son onbeş yıllık dönemde Türk Ekonomisi, gerek kendi iç dinamiklerinin etkisi gerek dünyadaki dış dinamiklerin ve gelişmelerin etkisi ile burada özetlenmeye çalışılan eğilimlere sahip olmuştur. Unutulmaması gerekir ki bu dönemde ulusal düzeyde kapalı ve açık da olsa üç önemli kriz yaşanmıştır. 1995 yılı kriz sonrası olsa da etkisinin devam ettiği yıl olarak kabul edilirse önemli ilk yıldır. 1997-1998 yıllarında başlayan Rusya, Uzakdoğu ve Asya krizlerinin de etkisi ile, 1999 yılı ülkemiz açısından örtülü kriz yılı olmuştur ve önemli ikinci yıldır. Son olarak ise 2001 yılı açık ve derin bir kriz yılı olmuştur. Bunda açık ve örtülü krizlerin yapısal birikimli etkisi de bulunmaktadır. Dolayısıyla etkisi daha öncekiler gibi bir yıla değil, iki-üç yıla yayılmıştır.

Türkiye Ekonomisi'ndeki bu gelişmeler tarım sektöründe belirli yansımalarla etkili olmuştur. Yapısal ve operasyonel sorunları ilgili her kesimce bilinen tarım sektörü, en genel ve kapsamlı gösterge olan GSMH sayılarıyla oniki yıllık dönemde nasıl bir ilişki veya bağ içerisinde bulunmuştur? Sorusu Şekil-1.12. ile görsel olarak ifade edilmeye ve özetlenmeye çalışılmıştır.

Şekil-1.12. Reel GSMH ve Reel Tarım Sektörü Büyüme İlişkileri

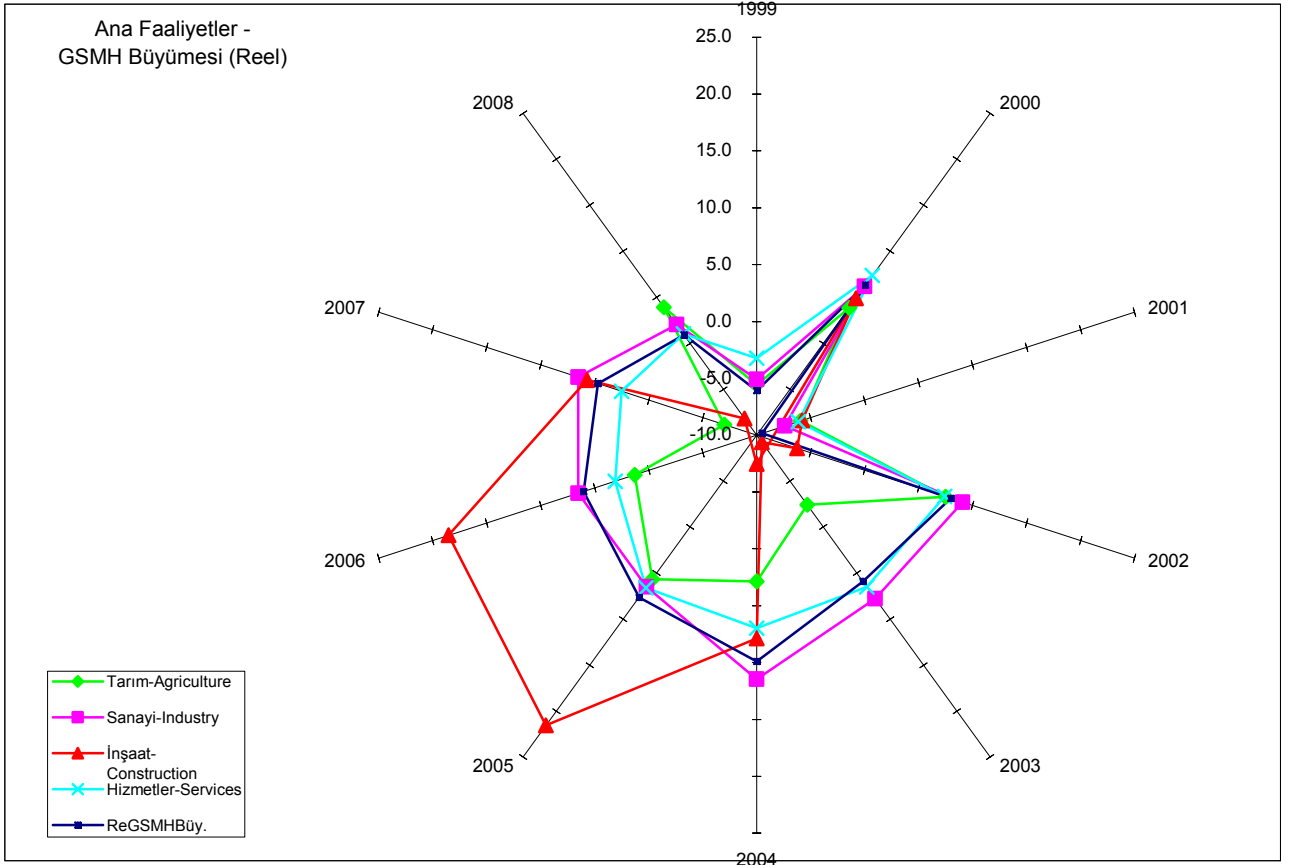


Normal koşullar altında bir ekonomide GSMH büyümesi ile sektörel bir büyüme seyri arasında çok yüksek veya bire yakın bir korelasyon beklemek gerekir. Zira zaten GSMH'yı oluşturan bileşenlerden biridir bu ele alınan sektör. Ancak eğer ekonomiyi oluşturan sektörlerin büyüme hızları arasında ciddi farklar ve dalgalanmalar bulunuyorsa, yani bir sektör örneğin %20 büyürken diğer bir sektör büyüyemiyor veya küçülüyorsa, bu sektörlerin ekonomideki ağırlıkları oranında GSMH büyüme eğiliminden aykırı düşmeye başlarlar. Nitekim ülkemizde tarım sektörü, tam da bu durumu yansıtmaktadır.

Genellikle bünyesinde yapısal sorunlar barındırmayan ekonomilerde, sektörel büyüme oranları ile GSMH büyüme oranı arasında negatif korelasyona veya birbirinden uzak ara büyüme oranlarına rastlanmaz. Ancak Şekil-1.12. den de görüldüğü gibi GSMH-Tarım ilişkisi her iki duruma da sahiptir. Özellikle 1996, 1997 ve 1998 yıllarını kapsayan üç yıl üst üste büyüme eğimleri negatif korelasyon içerisindedir. Diğer taraftan büyüme oranlarındaki uzak ara farklı gelişmeler, bu üç yılın dışında özellikle son iki yılda gerçekleşmiştir. 1998 yılından itibaren ise GSMH büyümesi ile Tarım Sektörü büyümesi arasında paralel bir eğim yakalanmıştır. Son yıllarda paralel eğimli olsa bile yaşanmakta olan uzak ara gerçekleşmeler, bir yandan tarım sektörünün GSMH içindeki payını küçültme politikalarından, diğer yandan ise tarım sektöründe yaşanan ataletten kaynaklandığı söylenebilir.

Ekonomide herhangi bir sektörü aşırı baskı altında tutmak veya aşırı desteklemek, doğal olarak ve karşılıklı etkileşimler nedeniyle diğer sektörler üzerinde de yukarıda bahsedilen bozucu ve sürdürülemez etkiler yaratabilir. Bu durumu Şekil-1.13.'deki GSMH ve temel sektörler ilişkileri örneklemek mümkündür.

Şekil-1.13. Reel GSMH ve Temel Sektörler Büyüme İlişkileri



1999-2008 yılları arasındaki genel ve sektörel reel büyümeler, aslında uyumlu bir yapısal ilişkiler ağını tarif etmemektedir. Tarımın yanı sıra inşaat sektörü de bu uyumsuzluğu tersine etkileşimle ve pozitif geri-besleme yaklaşımı ile artırmaktadır. Bu bütünsel etkileşimler içerisinde tarımın nasıl bir baskı altında tutulduğu ve diğer sektörlerden ayrık bir yapıya doğru ötelenmekte olduğu söylenebilir. Halbuki Türk Tarımı, gerçek potansiyelinin henüz başlarındadır ve küresel rekabete açılmaya ancak sürdürülebilir desteklerle hazırlanabilir.

Genel bir değerlendirme ile tarım kesimi, ciddi verimlilik farklarına ve rekabette performans düşüklüğüne rağmen WB ve WTO gibi kurumların liberalleşme politikalarına bırakılmaya çalışılmaktadır. Dünya tarımsal ticaret değerinin 3/4'ünden fazlasını 10 adet şirketin kontrol ettiği ve bunların bir bölümünün hangi ülkeye ait olduğunun bile belirli olmadığı hatırlanırsa, Türk Tarım Sektörünün nasıl bir küresel rekabete açılması gerektiği konusu bir başka boyutuyla ortaya konmuş olur.

Tüm bu büyüklükler ve yapısal ilişkiler içerisinde tarımsal ihracat performansı küresel ekonomilerdeki ortalama büyümeler karşılaştırıldığında, Türkiye'nin yukarıdaki ortalamaların üzerine çıkma gerekliliği kaçınılmaz bir hedef olarak gözükmektedir. Yukarıda tespit edilen yapısal ilişkileri destekleyen bir diğer eğilim de ortalama büyüme oranlarında gözükmektedir.

Türk Tarımı son 15 yılda sahip olduğu yapısal dinamikleriyle yıllık ortalama %1 büyüme sağlarken, Türkiye Ekonomisi aynı dönemde ortalama yıllık %5'lük bir büyüme sağlamıştır. Dolayısıyla tarım sektörü, yaşanan genel ekonomik büyümeye paralel bir büyüme performansı gösterememiştir.

Diğer taraftan aynı dönemde, bütünleşilmeye çalışılan, küresel ekonomik sistemin tarımda sağladığı ortalama yıllık büyüme % 4 civarında olmuştur. Örneğin AB15'de bu oran %3.5, Brezilya'da %6.5, Arjantin'de ise %5.5 olarak gerçekleşmiştir.

Görüldüğü gibi Türk Tarımı, son 15 yılda gerek ulusal büyüme eğiliminden, gerek dünya tarım sektörü büyüme eğiliminden geride kalmıştır. Mevcut yapısal özellikleriyle ve uygulanan politikalarla, sürdürülebilir bir iyileştirme de mümkün görülmemektedir. Bu durum, köreltilmeye veya güdükleştirilmeye çalışılan bir uzuv ile vücut arasındaki ilişkiye benzetilebilir.

Yukarıda ifade edilen tespitleri ve değerlendirmeleri doğrulayan bir diğer olumsuz gelişme de 2001 yılından sonra uygulamaya konan tarımsal destek-teşvik-prim sisteminin yapısında bulunmaktadır.

Bilindiği gibi destek; her hangi bir faaliyete veya etkinliğe başlanmadan önce çevre sistemden yapılan ve amaca ulaşmayı kolaylaştıran olumlu ilavedir. Teşvik; faaliyet veya etkinlik sırasında

yine amaca ulaşmayı hızlandıran ve çevre sistemden yapılan olumlu ilavedir. Prim ise; faaliyet veya etkinlik tamamlandıktan sonra amacı başarma düzeyine göre çevre sistemden yapılan olumlu ilavedir.

Bu kavramsal tanımlamalara dayalı olarak ifade etmek gerekirse, toplam tarımsal ilave ödemelerin 2002-2005 döneminde %80'inden fazlasını ve 2006-2008 döneminde de %60'ından fazlasını oluşturan Doğrudan Gelir Desteği ödemelerinin; destek-teşvik-prim sisteminin hangi boyutuna odaklı bir ilave ödeme olduğunu açık ve net bir şekilde tanımlamak mümkün değildir.

Halbuki bu türden ilave ödemelerin; hangi sistemin? hangi sürecinin? hangi boyutuna? hangi göstergelerle? yapılmakta olduğunun izlenebilir ve ölçülebilir nitelikte açıkça tanımlanmış olması gerekmektedir.

Sistem analistliği yaklaşımı ile tasarlanan ve uygulanan ilave ödemelerin, sisteme ve tanımlanmış stratejilerine katkı sağlama düzeyleri sürekli ve somut bir biçimde izlenebilir ve değerlendirilebilir nitelikte olur. Dolayısıyla mevcut ilave ödemelerin böyle bir yaklaşıma tabi olmadığı söylenebilir.

Doğrudan gelir desteğinin, tarım toprakları envanterinin belirli bir kısmını çıkarmada yarar sağladığı ifade edilse bile, arazi tapusu sahiplerine ödenen toplam yaklaşık 10 milyon YTL ile tarım sisteminin hangi stratejisine? ne katkısı sağlandığı? ve değer miydi? gibi sorular tipik birer işletmecilik irdelemesi olarak kendisini göstermektedir.

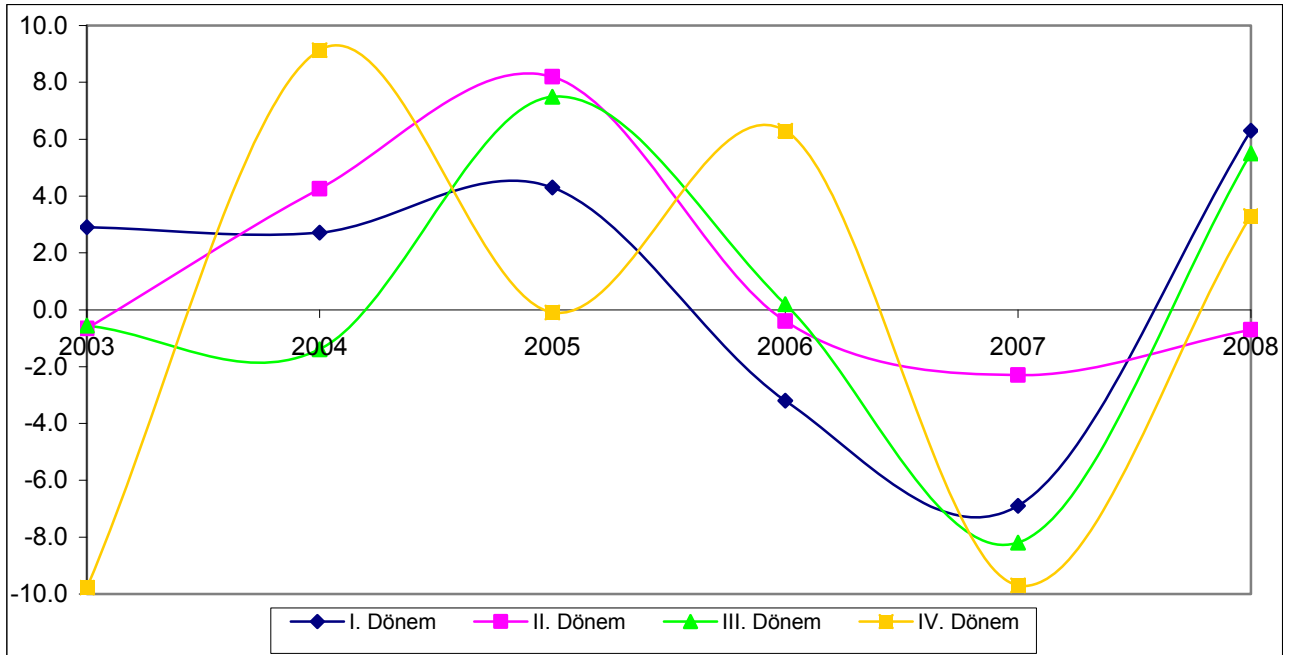
Tarım sektörünün sürdürülebilir büyüme politikaları ile yeniden yapılandırılması, mevcut dalgalı seyrin ve dağınık yapının yerine bütünsel, uyumlu ve organize bir sektörel dönüşümün gerçekleştirilmesi ve tarımın kendi potansiyelini kullanabilmedeki engellerinin ve baskı unsurlarının ortadan kaldırılması açısından; tarımın stratejik sektör olarak tanımlanması ve bunun gereklerinin yapılması zorunluluğu bulunmaktadır.

Temel ekonomik ve sektörel gelişmelerle ilgili olarak 2008 yılı GSMH ve GSYİH büyümeleri olağandışı ve şaşırtıcı düzeltmelerle ve büyüklüklerle yayınlandı. Bir taraftan konuyla ilgili hemen tüm tarafların en iyimser beklentilerinin bile üzerinde kalan büyüme ya da gelişme hızları açıklanırken, diğer taraftan ise yıl içerisinde açıklanan sektörel üçer aylık dönemsel büyüme rakamları üzerinde sıradışı düzeltmeler yapıldı. Her iki konu da ilgili kesimlerin uzun bir süre gündemlerinde kaldı.

Beklenmedik büyüme rakamlarının en önemli dayanağı kuşkusuz yapılan düzeltmelerdi. Zira tahminçiler daha önce açıklanmış üçer aylık (çeyreklik) rakamlardan, doğal olarak fazlasıyla etkilendiler.

2007 ve 2008 yıllarında tarım sektörü büyüme istikrarsızlığı itibariyle diğer sektörlerden çok farklılaşan bir dalgalanma yaşamıştır. 2007 yılında tüm dönemler boyunca tarihi negatif büyümeler göstermiş, yani 2007 yılı boyunca ciddi bir daralma yaşamıştır. 2008 yılında ise ikinci dönemde daralmış olmasına rağmen düşük düzeyli bile olsa diğer dönemlerde pozitif büyümeyi ancak başarabilmiştir. Bu durumun mevsimsel bir etkiden kaynaklanıp kaynaklanmadığının göstergelerinden biri, dönemsel zaman serisi bilgisinde bulunmaktadır. Örneğin son dört yılın dönemsel tarım büyüme rakamları Şekil-1.14.'den incelenirse, görülecektir ki farklılaşmanın en yoğun yaşandığı dönem son çeyrektir. Yani mevsimsel bir etkiden bahsetmek pek doğru değildir. Zira son derece farklı eğimler söz konudur. Diğer taraftan, daha önce ifade edilen tarımdaki dalgalı ve düzensiz yapı, çeyrek dönemli son altı yıl gelişmelerinde de gözükmemektedir. Zira, iki dönem veya iki yıl üst üste aynı eğilimi görmek mümkün değildir. Çeyrek dönemler itibariyle en yüksek dalgalanmalar, IV. Dönemde yaşanmıştır. Son altı yıl boyunca bu özellik, 2008 yılı hariç sürekli olarak açık ara geçerli olmuştur.

Şekil-1.14. Dönemsel Tarım Sektörü Reel Büyüme Eğilimleri



Dünyada ve Türkiye’de yukarıda özetlenen son 10-20 yıllık ekonomik gelişmeler ve eğilimler söz konusu olmuşken Antalya da bu eğilimlerden ve gelişmelerden güçlü ve zayıf yönleriyle etkilenmiştir.

Son onbeş yıllık sürede genel olarak kentimiz, turizm ve tarım ağırlıklı kimliğini korumuştur. Ancak bunları geliştirme ve yeni boyutları ekonomisine kazandırma konusunda ne kadar başarılı olmuştur? Sorusu tek ve net bir cevapla açıklanamayacak kadar karmaşık ve belirsiz konumdadır. Dolayısıyla bazı temel göstergelerle bu konu değerlendirilmeye çalışılmıştır.

Antalya-Türkiye karşılaştırmasına konu olabilecek en genel göstergeler üretim, gelir ve fiyat değişimleri olarak ifade edilebilir. Dolayısıyla genel bir değerlendirme için Tablo-1.9. verileri derlenmiştir. Bu türden veya benzeri makro göstergelerle karşılaştırmalar ve değerlendirmeler yapma konusunda en önemli eksiklik veya zayıflık, il ve bölge düzeyindeki veri derlemelerinde bulunmaktadır. Nitekim bilindiği gibi TÜİK ve DPT gibi kurumlardan türetilmesi gereken genel veya sektörel il ve bölge kapsamlı büyüme rakamları en son 2001 yılında yayımlanmıştır. Dolayısıyla o tarihten beri bu türden veriler derlenememekte ve değerlendirmeler yapılamamaktadır.

Tablo-1.9. GSYİH ve TÜFE göstergeleriyle Antalya-Türkiye Eğilimi

GSYİH Gelişim Hızı (Sabit Fiy.)									
GSYİH Büyüme %		1990	1991	1992	1993	1994	1995	1996	1997
		Antalya	3,7	0,5	9,4	5,9	6,6	8,2	6,8
	Türkiye	9,3	0,9	6,0	8,0	-5,5	7,2	7,0	7,5
TÜFE Yıllık%		1990	1991	1992	1993	1994	1995	1996	1997
	Antalya	62,3	70,5	65,1	60,5	71,0	82,7	90,5	99,1
	Türkiye	60,4	71,1	66,0	66,1	71,0	76,0	79,7	99,0

GSYİH Büyüme %		1998	1999	2000	2001	2002	2003	2004	2005	2006
		Antalya	2,4	-6,7	4,4	0,6				
	Türkiye	3,1	-4,7	7,4	-7,5	7,9	5,8	8,9	7,4	6,1
TÜFE Yıllık%		1998	1999	2000	2001	2002	2003	2004	2005	2006
	Antalya	69,7	63,1	36,7	68,7	30,2	16,8	11,3	8,17	8,86
	Türkiye	69,9	68,8	39,0	68,5	29,7	18,4	9,3	7,72	9,65

TÜFE, yılın son ayına göre yıllık % değişimdir.

GSYİH Büyüme %		90-94 Ort.	95-99 Ort.	00-01 Ort.	TÜFE Yıllık%		90-94 Ort.	95-99 Ort.	00-08 Ort.
		Antalya	5,2	3,7		2,5		Antalya	65,9
	Türkiye	3,8	4,0	-0,1		Türkiye	66,9	78,7	22,4

(TÜİK, DPT verilerinden derlenmiştir.)

90'lı yılların ilk yarısında Antalya, GSYİH gelişim hızında Türkiye genelinden daha iyi bir performans gösterirken, aynı dönemin ikinci yarısında ise daha kötü bir performans sergilemiştir. Diğer taraftan 1990-2001 yılları arasında 7 kez genel büyümeden daha hızlı büyümeyi başarmıştır.

Genel ekonominin büyüme hızının düştüğü veya daralmaya girdiği dönemlere bakıldığında, Antalya bu dönemlerden kendini korumayı bilmiş gözükmektedir. Bunun en önemli istisnası 1999 yılıdır. Örtülü bir kriz dönemi özelliklerine ilave olarak o yıl hatırlanacağı gibi kente yönelik terör etkisi bu istisnada önemli rol oynamıştır. Antalya tek boyutlu ekonomik yapıya sahip olmanın bedelini ağır bir biçimde 1999 yılında ödemiştir.

Antalya, TÜFE göstergesinde ise son onbeş yılda 8 kez Türkiye genelinin üzerinde gerçekleşmeler ile daha yüksek fiyat artışları yaşamıştır. 2004 ve 2005 yıllarında da Türkiye ortalamasının üzerinde fiyat artışları yaşama eğilimini artırarak sürdürmüştür. Bu gerçekleşmelerde, göç alma hızında yaşanan yükselişin ve Türkiye birinciliğine ulaşan nüfus artış hızının ciddi etkisi olmuştur.

2006 yılında gerek turizm, gerek tarım sektörünün çok kötü bir yıl geçirmiş olmasının da etkisi ile fiyat artışları Türkiye ortalamasının altında kalmıştır. Bu gerçekleşme geçen yıllardaki ekonomik raporlarda da belirtildiği gibi aslında beklenen bir gerçekleşmedir.

2007 Yılında durum, tarımdaki çeyrek dönemler itibariyle ciddi daralmalara bakıldığında geleceğe ait beklentiler daha kötümserleşmektedir.

2007 Yılında dikkate değer bir diğer konu da doğal olarak turizm sektöründeki kötüye gidiştir. Özellikle aşırı değerlenen YTL dolayısıyla yabancılar açısından nispi pahalılaştan Türkiye pazarında ciddi kar kayıpları söz konusu olmuştur.

2008 Yılı Antalya'da tarım ve turizm açısından bir önceki yıla göre nispeten daha iyi geçmiştir. En azından pozitif büyümenin nimetlerinden kentimiz yararlanmayı başaramıştır.

2008 Yılı itibariyle en önemli sorun, yaşanmaya başlanan küresel kriz etkileridir. Bu etkileri kentimiz Türkiye ortalamasının çok üzerinde hissetmiş ve hissetmeye de devam etmektedir. Özellikle turizm ve hizmetler kesiminin çok yoğun olduğu kentimizde, başta ticaret olmak üzere, hemen tüm ekonomik faaliyetler ciddi darbe yemiş bulunmaktadır. Kentimizin yapısal özelliklerinden dolayı işsizlik konusunda da ortalamanın çok üzerinde bir olumsuzlukla karşı karşıya kalınmıştır. Büyüememe ve işsizlik, çok büyük bir göç alma oranının yaşandığı kentimiz için en önemli ekonomik darboğaz olarak tanımlanmalıdır.

2008 Yılından sonra da etkilerinin devam edeceğini beklediğimiz kriz ortamı kentimizi yine Türkiye ortalamasının üzerinde bir düzeyde olumsuz etkileyecektir.

2. Ekonomik Coğrafya

Antalya'nın coğrafi, doğal ve ekolojik özellikleriyle ekonomik işleyişinin doğrudan ve dolaylı etkileşimleri bu ve takip eden bölümlerin kapsamını oluşturmaktadır.

2.1. Coğrafi Yapı

Antalya; 36,06° – 37,25° kuzey enlemleri ile 39,12° – 32,35° doğu boylamları arasında 20.723 km²'lik alanı ile Türkiye'nin % 2,6'sını kaplayan Batı Akdeniz'de yer alan bir ilimizdir. Gazipaşa – Anamur sınırından Kaş – Fethiye sınırına kadar 640 km.'lik sahil şeridinde sahiptir. Bu uzunluk toplam Türkiye kıyı şeridinin % 11'ini teşkil eder. Tarihsel ve doğal zenginlikleri ile ün salmış olan Antalya aynı zamanda bir Akdeniz limanıdır. Kuzeyinde Burdur ve Isparta, kuzeydoğusunda Konya, doğusunda İçel, batısında da Muğla illeri vardır; güneyini tamamen Akdeniz çevreler.

Antalya körfezi, Akdeniz bölgesi'nin batı kesiminde, Anadolu içine sokulan geniş bir girintiye sahiptir. Batıda Teke yöresinin dik falezlerine dayanır ve Gelidonya Burnu ile onun uzantısı olan Beşadalar tarafından sınırlanır; doğuda ise Anamur Burnuna kadar uzanır. Körfezin karaya en fazla sokulduğu kuzeybatı ucunda, Antalya kenti ve limanı vardır.

Antalya Körfezinin batı kesiminde oldukça dar bir kıyı şeridi vardır. Bu şeritte, akarsuların getirdiği alüvyonlardan oluşan küçük kıyı ovaları ile plajlar yer alır. Antalya – Kemer arasındaki dik falezler bu genel yapının dışında kalır. Fazla girintili çıkıntılı olmayan bu kesimde, deniz hızla derinleşerek birden 100 – 200 m. derinliğe ulaşır. Kemer'in batısı, Kocaburun ile Beşadalar arası, oldukça girintili çıkıntılıdır. Burada Çıralı Limanı, Çavuş (Adrasan) Limanı, Frenkçi Koyu gibi birçok girinti vardır. Akarsuların ve zaman zaman denizin içlerine kadar ilerleyen tatlı su kaynaklarının çokluğu nedeniyle, tuzluluk çok fazla değildir. Antalya kenti ve çevresinde yer alan 30 – 40 m. yükseklikteki dik falezlerin önünde, denizin derinliği birden 200 m.'ye iner.

Ancak kentin batısındaki Konyaaltı ve doğusundaki Lara plajlarında, deniz daha yavaş derinleşir, ancak birkaç yüz metre açıkta derinlik 200 m.'yi bulur.

Antalya Körfezinin doğu ve kuzeydoğu kıyıları, Anamur Burnu'na kadar geniş yaylar çizerek uzanır. Dağların doğrudan denize indiği kesimlerde dik falezler vardır. Ama kıyı şeridi Manavgat yakınlarında genişler ve ünlü Side plajlarını oluşturur. Burada denizin derinliği fazla değildir. Aynı özellik Alanya ve çevresinde de görülür.

Körfezde tuzluluk genel olarak yüksektir. Ortalama % 39 – 40 arasında değişen tuzluluk oranı, akarsu ağzlarında ve denizde kaynayan tatlı su kaynaklarının çevresine düşer. Deniz suyu sıcaklığı ise kışın 15 – 17°C, yazın 22 – 27°C arasındadır. Antalya Körfezi, gerideki yüksek topografyanın bir sonucu olarak oldukça derindir. Derinlik birden artar ve bir deniz mili içinde 1.000 – 1.500 m.'yi bulur. Körfezin en derin yeri batıda, Beş adaların 30 km. doğusundadır (2.500 m.).

2.2. Topoğrafik Yapı

Antalya Havzası yüzey şekilleri açısından oldukça büyük bir çeşitlilik gösterir, temel oluşumları da dağlardır. Bunlar genellikle havzanın doğu ve kuzey kesimlerini kaplar. Yer yer yüksekliği 2.000 m.'yi aşan dağların çevrelediği kuzeydoğu kesimlerinde, yükseltilerin arasında, kısmen fluvio-karstik, kısmen de tektonik çukurluklar ve bu çukurlukların ortasında yer alan alüvyal ovalar bulunur. Kuzeydoğuda, özellikle Akseki Korkuteli yöresinde ilginç karstik erime çukurları dikkati çeker.

Havzadaki ovalar, güneyde Akdeniz'e açılan ve ortalama yüksekliğin 100 m. olduğu kıyı ovalarıyla, batı ve kuzeyde yer alan ve yüksekliğin 800 – 1.200 m. arasında değiştiği yüksek ovalardır. Akarsuların oluşturduğu kıyı ovaları batı kesiminde daha geniştir, doğuya doğru daralarak ince bir kıyı şeridi durumuna girer. Torosların çoğunlukla denize paralel olmasından dolayı bu ovalar iç kesimlere fazla sokulamaz. Yüksek ovalar ise, özellikle batıda yüksek dağların arasına sıkışıp kalmış kapalı karstik erime çukurlukları (polye) niteliğindedir.

Havzanın akarsuları genellikle düzensiz rejimlidir. Hemen hemen tümü, kalker kütlelerinin kalsiyumca zengin sularını taşır. Kıyıya yakın alanlarda, taban suyunun yüzeye yakın olması göllenmelere yol açtığından, havzanın taban topraklarında yaygın bir tuzluluk ve alkalilik sorunu vardır.

2.3. Dağlar, Akarsular ve Irmaklar

Antalya toprakları temel olarak, geniş ve parçalanmış iki platodan oluşur. Bu platolardan batıdakine Teke Yaylası, doğudakine Taşeli Yaylası adı verilir. Söz konusu platolar, kıyıda denize dik inen ve falezler oluşturan içerde ise kıyıya paralel uzanan Toros dağları ve kolları tarafından parçalanmıştır. Buradaki en yüksek tepe (3.070 m.), Teke yaylasının doğusunda, Antalya kentinin hemen batısında yer alan ve denize dik yamaçlarla inen, kuzey – güney doğrultulu Bey dağlarındadır. Yüksekliği 2500 m.'yi geçen doruklara da sık rastlanır.

Elmalı ovasının güneybatısına yayılmış olan ve Muğla il sınırına paralel uzanan Akdağ sırası üstündeki At Kuyruk Sallamaz Tepesi (3.024 m.), Ziyaret Tepesi (2.591 m.), Taşeli Yaylasında kuzeybatı –güneydoğu doğrultusunda uzanan ve Konya il sınırı çizen Geyik Dağları (2.560 m.)’dır.

Teke ve Taşeli Yaylaları, Toros Dağlarından doğan, rejimleri genellikle düzensiz, büyüklü küçüklü bir çok akarsu ile de yarılmıştır. Bu akarsuların en önemlileri Aksu, Köprü, Manavgat, Düden, Dim, Kargı, Alara, Karpuz, Korkuteli ve Alakır çaylarıdır.

Manavgat yakınlarında ünlü Manavgat çağlayanını oluşturan Manavgat Çayı üzerinde Oymapınar, Alakır Çayı üzerinde Alakır, Korkuteli Suyu üzerinde de Korkuteli barajları bulunur. Bu akarsuların denize döküldükleri yerlerde oluşmuş ovaların en önemlisi Teke ve Taşeli Yaylalarının arasında, Antalya Körfezi kıyısında yer alan, alüvyal Antalya ovasıdır.

2.4. Bitki Örtüsü

Havzanın iklim, toprak ve topografya özelliklerinin çeşitliliği, doğal bitki örtüsünün de çeşitlenmesine yol açmıştır. Makiler hemen kıyıdan başlar ve 600 m. yüksekliğe kadar çıkar. Bir çok yerde bunların arasına gene kıyıdan başlayan ve 1.200 m.’ye kadar çıkan Kızılçamlar da girmiştir. 1.000 –1.400 m. arasında sedir ve karaçama rastlanır. Sedir ormanları yer yer (özellikle de 1.400 –1.700 m.’ler arasında) göknar ve ardıçla karışıktır. Ardıç ve sedir karışımı ormanlar 2.100 m.’ye kadar devam eder. 2.500 m.’nin üstünde ise Alp tipi çayırlar başlar. Havzadaki akarsu boylarında söğüt, kavak, karaağaç, akçaağaç ve çınarlardan oluşan bitki toplulukları yer alır. Tüm bu ağaç topluluklarının altında çeşitli otsu bitkiler yetişmektedir.

2.5. İklim

Antalya ili iklimini; yazları sıcak ve kurak, kışları ılık ve yağışlı olarak tanımlayabiliriz. İlimizde iki çeşit iklim görülebilir. Birincisi sahil bölgesindeki tipik Akdeniz iklimi, ikincisi ise yukarı bölgedeki, Akdeniz iklimi ile İç Anadolu iklimi arasında geçiş oluşturan kara iklimidir.

Antalya ili güney ve güneydoğudan gelen rüzgarlara açık olduğu için kış ayları ılık, yaz ayları sıcak ve nemlidir. Yağışlarda mevsimlere göre büyük farklılıklar gösterir. Yağışlar, güneyden kuzeye gidildikçe azalır. En çok yağış kış ve ilkbahar aylarında, en az yağış ise yaz aylarında görülür. Antalya’nın fazla yağış almasının nedeni merkezin doğusunda bulunan Toros Dağları ile batısında bulunan Beydağları’nın hava kütlelerinin hareketlerini Antalya üzerine çekmeleridir.

Tablo-2.1. Meteorolojik Değerler ve Sıcaklıklar (2008)

AY	ORTALAMA MAKSİMUM (°C)	ORTALAMA MİNİMUM (°C)	ORTALAMA SICAKLIK (°C)	NEM (%)	EKSTREM MAKSİMUM (°C)	EKSTREM MİNİMUM (°C)	ORTALAMA RÜZGAR (m/sn)	TOPLAM YAĞIŞ (Kg/m ²)	TOPLAM BUHARLAŞMA (Litre)
OCAK	15.3	7.1	10.7	46.1	18.2	3.5	2.5	12.8	0.0
ŞUBAT	15.8	7.6	11.3	52.1	23.2	0.6	2.4	8.0	64.6
MART	20.0	12.1	15.7	64.3	27.0	7.6	2.2	96.6	85.5
NİSAN	21.1	14.4	17.6	70.7	25.8	10.8	2.0	61.4	90.3
MAYIS	25.6	17.9	21.1	62.7	34.6	14.8	2.0	5.2	4.2
HAZİRAN	32.1	23.5	27.1	57.3	40.5	20.0	2.1	0.6	164.7
TEMMUZ	34.6	26.0	29.5	56.4	41.9	23.5	2.2	0.0	179.4
AĞUSTOS	34.6	26.9	30.2	60.8	40.7	21.0	1.9	20.4	156.6
EYLÜL	29.4	22.9	26.0	64.2	35.4	17.6	1.9	6.6	0.0
EKİM	26.8	18.6	22.1	52.0	30.9	14.3	2.0	13.0	94.6
KASIM	22.4	15.3	18.3	59.4	32.1	10.4	1.8	48.0	56.0
ARALIK	17.8	10.0	13.2	54.9	23.0	4.2	2.1	75.0	50.7
ORT	24.6	16.9	20.2	58.4	31.1	12.4	2.1	347.6	78.9
MAX	34.6	26.9	30.2	70.7	41.9	23.5	2.5	96.6	179.4
MİN	15.3	7.1	10.7	46.1	18.2	0.6	1.8	0.0	0.0

(Kaynak: Meteoroloji Bölge Müdürlüğü)

Tablo-2.2. Bazı İlçeler İçin Meteorolojik Değerler ve Sıcaklıklar

METEOROLOJİK DEĞERLER		SAHİL KESİMİ		YAYLA KESİMİ	
		ALANYA	FİNİKE	ELMALI	KORKUTELİ
ORTALAMA SICAKLIK	°C	20,01	19	13,2	12,3
MAX.ORTALAMA SICAKLIK	°C	24,1	24,5	20	19,7
MİN.ORTALAMA SICAKLIK	°C	17	14,3	7	5,9
EXTERM MAX.SICAKLIK	°C	35,4	40,06	37	38
EXTERM MİN.SICAKLIK	°C	4	3,4	-10,2	-9,5
TOPLAM DONLU GÜN SAYISI	GÜN	0	0	70	78
NİSBİ NEM ORTALAMASI	%	66	67,3	52,1	56,7
YILLIK YAĞIŞ TOPLAMI	kg/m ²	623,8	895	412,1	370,8
TOPLAM YAĞIŞLI GÜN SAYISI	GÜN	63	72	70	63
TOPLAM AÇIK GÜN SAYISI	GÜN	171	201	176	147
ORTALAMA RÜZGAR HIZI	m/saniye	1	1,6	1,4	1,2

2.6. Demografik Yapı

Bu bölümde Antalya'nın nüfus ve sosyo-ekonomik özellikleri ele alınmaktadır.

2008 Yılında gerçekleştirilen Adrese Dayalı Nüfus Kayıt Sistemi (ADNKS) uygulaması sonuçlarına göre Türkiye'nin toplam nüfusu 71,517,100 kişi olmuştur. Böylece nüfus yıllık %1.3'lük bir artışa konu olmuştur.

Türkiye'nin 1990-2000 dönemindeki yıllık nüfus artış hızı %1.8 olarak gerçekleşmişti. Bu durum genel nüfus artış hızında ciddi bir yavaşlamanın olduğunu göstermektedir. Aynı dönemde Antalya'nın yıllık nüfus artış hızı ise %4.2 olarak gerçekleşmişken, 2008 sayımına göre nüfusu 1,859,275 kişi olarak tespit edilmiş ve nüfus artış hızı ise %3.9 olmuştur. Görüldüğü gibi Antalya 1990'lı yıllardan bu yana Türkiye ortalamasının 2-3 kat üzerinde bir nüfus artış hızına sahip olmuştur. Bunun bilinen ve bilinmeyen pek çok nedenden kaynaklandığı ifade edilebilir.

Antalya nüfusunun %68.5'i şehirde, %31.5'i ise köylerde yaşamaktadır. Türkiye nüfusunun ise %74.9'u şehirlerde, %25.1'i ise köylerde yaşamaktadır. Nüfus yoğunluğu bakımından ise 2008 yılı gerçekleştirmeleri Türkiye için 93 Kişi/km² olurken, Antalya'da yoğunluk 90 Kişi/ km² olmuştur. Geçmiş onbeş yıllık yoğunluk ortalaması dikkate alındığında, Antalya nüfus yoğunluğunun çok hızlı bir şekilde Türkiye ortalamasına yaklaştığı görülür. Bu durumun Antalya açısından en önemli riski, sahip olduğu dağlık ve ormanlık arazi oranının yüksekliğinde bulunmaktadır. Eğer bu haliyle yoğunluk artışı devam eder ve Türkiye ortalamasına eşit ya da daha yüksek bir yoğunluk ile karşı karşıya kalınırsa, bunun kaçınılmaz sonucu ya ormanlık alanların telef olma oranı yükselecek, ya da yerleşim alanlarındaki nüfus sıkışması ciddi boyutlara ulaşacaktır.

Antalya nüfusunun iktisadi faaliyet kollarına göre dağılımında tarım hâlâ en önemli sektördür. 1998 yılında, tek başına Antalya ili istihdamının % 57'sini oluşturmaktadır. Bu oran 1970'den bu yana hızlı bir düşüş eğilimi izlemişse de hala Türkiye ortalamasının (%42,5) çok üzerindedir. Üstelik tarımsal aktif nüfus göreceli olarak düşmesine karşın mutlak olarak artmaktadır.

Antalya nüfusunun ilçelere göre dağılımı Tablo-2.3'de verilmektedir. Bu dağılımda ADNKS verileri ve yeni kurulan ilçeler de dikkate alınmıştır.

Tablo-2.3. Nüfus ve Yerleşim

İLÇELERE GÖRE ŞEHİR ve KÖY NÜFUSLARI					
İLÇELER	Bulunan Yere Göre Nüfus			Belde Sayısı	Köy Sayısı
	Toplam Nüfus	Şehir Nüfusu	Köy Nüfusu		
TOPLAM	1,859,275	1,273,940	585,335	93	538
AKSEKİ	15,838	3,203	12,625	7	41
ALANYA	233,919	92,223	141,696	17	68
ELMALI	38,077	14,442	23,635	3	49
FİNİKE	46,520	11,244	35,276	5	14
GAZİPAŞA	48,675	21,415	27,260	2	41
GÜNDÜĞMÜŞ	9,246	2,135	7,111	4	23
DEMRE	25,076	15,662	9,414	2	9
KAŞ	50,786	6,322	44,464	6	48
KEMER	35,639	19,342	16,297	4	3
KORKUTELİ	49,553	19,762	29,786	7	47
KUMLUCA	65,109	30,015	35,094	4	24
MANAVGAT	179,311	76,605	102,706	10	78
SERİK	101,961	47,784	54,177	10	47
İBRADI	3,979	2,284	1,695	2	3
AKSU	57,072	41,016	16,056	2	12
DÖŞEMEALTI	40,637	26,189	14,448	5	14
KEPEZ	387,904	379,600	8,304	1	7
KONYAALTI	92,126	86,635	5,291	1	10
MURATPAŞA	377,857	377,857		1	--

Kaynak: Valilik İl Planlama Md., TÜİK

Şehir Nüfusu: İl ve ilçe merkezlerinin Belediye sınırları içindeki nüfus

Köy Nüfusu: İl ve ilçe merkezlerinin Belediye sınırları dışındaki bucak ve köyler nüfusu

Bulunan Yere Göre Nüfus: Nüfus tespit gününde kişilerin sayıldıkları yere göre nüfus

Antalya özellikle 1990'lı yıllardan itibaren ciddi bir göç alış yoğunluğu ile karşı karşıya kalmıştır. Bu durum son yıllarda artarak devam etmektedir. Özellikle ADNKS uygulamasına geçildikten sonra bu durum daha açık ve sürekli bir biçimde, güncel olarak izlenebilir hale gelmiştir. Tüm Türkiye için geçerli olan bu izleme olanağı, merkezi ve yerel karar vericiler için önemli bir karar faktörü ya da değişkeni olarak kullanılabilir durumdadır. Sadece bir gösterge olması ve genel değerlendirme yapmaya olanak sağlaması bakımından Tablo-2.4'de gösterilen illerin aldığı-verdiği ve net göç rakamlarını burada paylaşmak istedik.

Tablo-2.4'de Antalya'nın 2007-20087 dönemindeki 19.68'lik net göç hızı, Yalova ve Tekirdağ illerinden sonraki en yüksek 3. net göç alma hızıdır.

Tablo-2.4. İllerin 2007-2008 Dönemindeki Göç Eğilimleri.

İl	ADNKS 2008 Nüfusu	Aldığı Göç	Verdiği Göç	Net Göç	Net Göç Hızı	İl	ADNKS 2008 Nüfusu	Aldığı Göç	Verdiği Göç	Net Göç	Net Göç Hızı
Türkiye	71.517.100	2.273.492	2.273.492	0	0	Kocaeli	1.490.358	63.965	40.947	23.02	15,56
Adana	2.026.319	45.493	58.316	-12.82	-6,31	Konya	1.969.868	45.502	56.76	11.26	-5,7
Adıyaman	585.067	12.155	20.971	-8.816	-14,96	Kütahya	565.884	14.112	21.711	7.599	-13,34
Afyonkarahisar	697.365	18.27	24.861	-6.591	-9,41	Malatya	733.789	25.5	27.83	-2.33	-3,17
Ağrı	532.18	12.195	27.45	-15.26	-28,26	Manisa	1.316.750	38.301	35.458	2.843	2,16
Amasya	323.675	11.748	14.268	-2.52	-7,76	Kahramanmaraş	1.029.298	26.142	25.574	568	,55
Ankara	4.548.939	156.76	126.198	30.562	6,74	Mardin	750.697	27.606	41.432	13.83	-18,25
Antalya	1.859.275	92.031	55.806	36.225	19,68	Muğla	791.424	35.907	24.959	10.95	13,93
Artvin	166.584	6.7	8.66	-1.96	-11,7	Muş	404.309	10.058	25.896	15.84	-38,42
Aydın	965.5	34.375	25.577	8.798	9,15	Nevşehir	281.699	9.531	10.882	1.351	-4,78
Balıkesir	1.130.276	37.407	31.129	6.278	5,57	Niğde	338.447	15.15	13.991	1.159	3,43
Bilecik	193.169	8.206	8.793	-587	-3,03	Ordu	719.278	27.719	31.458	3.739	-5,18
Bingöl	256.091	8.977	10.192	-1.215	-4,73	Rize	319.41	13.253	13.825	-572	-1,79
Bitlis	326.897	11.721	20.957	-9.236	-27,86	Sakarya	851.292	24.321	20.887	3.434	4,04
Bolu	268.882	10.049	11.032	-983	-3,65	Samsun	1.233.677	35.404	40.633	5.229	-4,23
Burdur	247.437	9.674	10.019	-345	-1,39	Siirt	299.819	11.87	12.625	-755	-2,52
Bursa	2.507.963	82.964	47.37	35.594	14,29	Sinop	200.791	10.299	9.472	827	4,13
Çanakkale	474.791	16.39	14.246	2.144	4,53	Sivas	631.112	18.871	30.428	11.56	-18,15
Çankırı	176.093	12.68	11.612	1.068	6,08	Tekirdağ	770.772	47.534	22.373	25.16	33,19
Çorum	545.444	15.828	24.072	-8.244	-15	Tokat	617.158	29.593	35.892	6.299	-10,15
Denizli	917.836	22.721	22.12	601	,66	Trabzon	748.982	25.918	27.027	1.109	-1,48
Diyarbakır	1.492.828	31.677	47.777	-16.1	-10,73	Tunceli	86.449	6.861	6.068	793	9,22
Edirne	394.644	11.202	14.249	-3.047	-7,69	Şanlıurfa	1.574.224	25.51	37.282	11.77	-7,45
Elazığ	547.562	15.294	18.813	-3.519	-6,41	Uşak	334.111	8.666	10.222	1.556	-4,65
Erzincan	210.645	10.977	11.976	-999	-4,73	Van	1.004.369	21.187	30.275	9.088	-9,01
Erzurum	774.967	18.999	43.585	-24.59	-31,23	Yozgat	484.206	15.352	30.117	14.77	-30,04
Eskişehir	741.739	31.731	21.97	9.761	13,25	Zonguldak	619.151	17.639	19.53	1.891	-3,05
Gaziantep	1.612.223	37.184	36.229	955	,59	Aksaray	370.598	11.146	12.596	-1.45	-3,9
Giresun	421.766	20.089	18.539	1.55	3,68	Bayburt	75.675	2.996	4.949	1.953	-25,48

(Tablo-2.4. Devamı.)

İl	ADNKS 2008 Nüfusu	Aldığı Göç	Verdiği Göç	Net Göç	Net Göç Hızı	İl	ADNKS 2008 Nüfusu	Aldığı Göç	Verdiği Göç	Net Göç	Net Göç Hızı
Gümüşhane	131.367	9.281	9.073	208	1,58	Karaman	230.145	8.904	8.145	759	3,3
Hakkari	258.59	7.801	6.981	820	3,18	Kırıkkale	279.325	11.36	16.605	5.245	-18,6
Hatay	1.413.287	29.459	32.624	-3.165	-2,24	Batman	485.616	16.467	19.669	3.202	-6,57
Isparta	407.463	17.997	16.8	1.197	2,94	Şırnak	429.287	13.223	15.877	2.654	-6,16
Mersin	1.602.908	46.776	50.11	-3.334	-2,08	Bartın	185.368	8.418	6.325	2.093	11,36
İstanbul	12.697.164	374.868	348.193	26.675	2,1	Ardahan	112.242	4.64	7.447	2.807	-24,7
İzmir	3.795.978	117.067	89.819	27.248	7,2	İğdır	184.025	5.559	9.356	3.797	-20,42
Kars	312.128	8.855	17.726	-8.871	-28,02	Yalova	197.412	16.656	6.542	10.11	52,58
Kastamonu	360.424	14.775	14.003	772	2,14	Karabük	216.248	8.383	8.489	-106	-,49
Kayseri	1.184.386	30.021	28.621	1.4	1,18	Kilis	120.991	4.998	4.611	387	3,2
Kırklareli	336.942	10.565	11.027	-462	-1,37	Osmaniye	464.704	17.464	16.338	1.126	2,43
Kırşehir	222.735	9.822	12.312	-2.49	-11,12	Düzce	328.611	10.723	8.913	1.81	5,52

1996 ve 2003 yıllarında Devlet Planlama Teşkilatı uzmanları tarafından yapılan illerin sosyo-ekonomik gelişmişlik sıralaması analizine göre Antalya önce 7. il ve sonraki çalışmada da 10. il olma başarısızlığını göstermişti. Her ne kadar ikinci çalışmada illerin sayısı değişmiş ve Yalova, Düzce gibi iller çalışmaya sonradan dahil edilmişlerse de, hala Antalya açısından bu durum anlamlı bir mazeret oluşturmamaktadır. İller rekabetinde nispi olarak geriye gidüş açıkça ortadadır. Sadece bir örnek oluşturması bakımından belirtmek gerekirse, 1990'lı yılların özellikle ikinci yarısında ÖSYM ve Anadolu Liseleri sınavlarında en başarılı iller sıralamasında ilk 3 de yer alan Antalya, 2000'li yıllar boyunca bu konumunu sürekli kaybetmiştir. Son yıllarda ise ilk 20 il arasına bile girmekte zorlanmaktadır.

Tablo-2.5.'de yukarıda bahsedilen iki çalışmanın analiz ve sonuç verileri gösterilmektedir.

Tablo-2.5. Antalya İli Sosyo-Ekonomik Gelişmişlik Göstergeleri (2003)

GENEL PERFORMANS:		2003 YILI: 0.91480 PUAN İLE 10. SIRADA		1996 YILI: 0.97902 PUAN VE 7. SIRADA			
	DEĞİŞKEN	YIL	BİRİM	ANTALYA	AKDENİZ BÖLGESİ	TÜRKİYE	SIRA (81 il içinde)
DEMOGRAFİK GÖSTERGELER							
1	Toplam nüfus	2000	Kişi	1.719.751	8.706.005	67.803.927	7
2	Şehirleşme oranı	2000	Yüzde	54,45	59,78	64,9	42
3	Yıllık Ortalama Nüfus Artış Hızı	1990-2000	Binde	41,79	21,43	18,28	1
4	Nüfus Yoğunluğu	2000	Kişi/Km2	82,99	98	88	28
5	Doğurganlık hızı	2000	Çocuk sayısı	1,93	2,58	2,53	70
6	Ortalama Hane Halkı Büyüklüğü	2000	Kişi	3,98	4,6	4,5	64
İSTİHDAM GÖSTERGELERİ							
7	Tarım İşkolunda Çalışanların Toplam İstihdama Oranı	2000	Yüzde	49,66	54,97	48,38	64
8	Sanayi İşkolunda Çalışanların Toplam İstihdama Oranı	2000	Yüzde	5,5	8,78	13,35	50
9	Ticaret İşkolunda çalışanların Toplam İstihdama Oranı	2000	Yüzde	18,05	10,46	9,67	2
10	Mali Kurumlar İşkolunda Çalışanların Toplam İstihdama Oranı	2000	Yüzde	3,24	2,29	3,11	5
11	Ücretli Çalışanların Toplam İstihdama Oranı	2000	Yüzde	41,37	37,81	43,52	20
12	Ücretli Çalışan Kadınların Toplam İstihdama Oranı	2000	Yüzde	9,67	7,37	8,81	11
13	İşverenlerin Toplam İstihdama Oranı	2000	Yüzde	3,17	2,23	2,61	6
EĞİTİM GÖSTERGELERİ							
14	Okur Yazar Nüfus Oranı	2000	Yüzde	91,86	88,16	87,3	11
15	Okur Yazar Kadın Nüfusun Toplam Kadın Nüfusuna Oranı	2000	Yüzde	87,35	81,96	80,62	9
16	Üniversite Bitirenlerin Okul Bitirenlere Oranı	2000	Yüzde	11,72	8,28	8,42	3
17	İlköğretim Okullaşma Oranı	2000-2001	Yüzde	99,29	97,69	98,01	37
18	Liseler Okullaşma Oranı	2000-2001	Yüzde	40,09	42,18	36,92	24
19	Meslek Liseleri Okullaşma Oranı	2000-2001	Yüzde	17,64	16,55	20,49	49
SAĞLIK GÖSTERGELERİ							
20	Bebek Ölüm Oranı	2000	Binde	32	37,13	43	77
21	Onbin Kişiye Düşen Hekim Sayısı	2000	Kişi	13	10	13	10
22	Onbin Kişiye Düşen Diş Hekimi Sayısı	2000	Kişi	3	1,4	2,2	5
23	Onbin Kişiye Düşen Eczane Sayısı	2000	Adet	3,8	2,8	2,9	7
24	Onbin Kişiye Düşen Hastane Yatağı Sayısı	2000	Hastane Yatağı	16	19	23	53
SANAYİ GÖSTERGELERİ							
25	Organize Sanayi Bölgesi Parsel Sayısı	2000	Parsel	195	1.298	28.726	27
26	Küçük sanayi Sitesi İşyeri Sayısı	2000	Adet	2.151	11.610	81.302	10
27	İmalat Sanayi İşyeri sayısı	2000	Adet	55	658	11.118	30
28	İmalat Sanayi Yıllık Çalışanların Ortalama sayısı	2000	Kişi	5.183	77.723	1.130.488	36
29	İmalat Sanayi Kurulu Güç Kapasite Miktarı	2000	Beygir Gücü	70.873	1.905.901	13.478.078	32
30	Fert Başına İmalat Sanayi Elektrik Tüketimi	2000	Kws	193	626	550	43
31	Fert Başına İmalat Sanayi Katma Değeri	2000	Milyon T.L.	49	216	350	53

(Tablo-2.5. Devamı)

	DEĞİŞKEN	YIL	BİRİM	ANTALYA	AKDENİZ BÖLGESİ	TÜRKİYE	SIRA (81 il içinde)
TARIM GÖSTERGELERİ							
32	Kırsal Nüfus Başına Tarımsal Üretim Değeri	2000	Milyon T.L.	1.040	1.129	1.124	43
33	Tarımsal Üretim Değerinin Türkiye İçindeki Payı	2000	Yüzde	3,05	14,77	100	7
İNŞAAT GÖSTERGELERİ							
34	Daire sayısı	2000	Adet	456.371	2.078.908	16.235.830	7
35	Borulu Su Tesisatı Bulunan Daire Oranı	2000	Yüzde	98	97	97	24
MALİ GÖSTERGELER							
36	Gayri Safi Yurtiçi Hasıla İçindeki Payı	2000	Yüzde	2,5	12,06	100	8
37	Fert Başına Gayri Safi Yurt İçi Hasıla	2000	Milyon T.L.	1.813	1.726	1.837	23
38	Banka Şube sayısı	2000	Adet	200	784	7786	5
39	Fert Başına Banka Mevduatı	2000	Milyon T.L.	632	475	939	10
40	Toplam Banka Mevduatı İçindeki Payı	2000	Yüzde	1,71	6,5	100	7
41	Toplam Banka Kredileri İçindeki Payı	2000	Yüzde	1,57	6,93	100	9
42	Kırsal Nüfus Başına Tarımsal Kredi Miktarı	2000	Milyon T.L.	126	119	138	14
43	Fert Başına Sınai , Ticari ve Turizm Kredileri Miktarı	2000	Milyon T.L.	216	190	392	11
44	Fert Başına Belediye Giderleri	2000	Milyon T.L.	83	83	82	11
45	Fert Başına Genel Bütçe Gelirleri	2000	Milyon T.L.	178	176	464	19
46	Fert Başına Gelir ve Kurumlar Vergisi Miktarı	2000	Milyon T.L.	86	72	165	17
47	Fert Başına Kamu Yatırımları Miktarı	1995-2000	Milyon T.L.	257	195	248	27
48	Fert Başına Teşvik Belgeli Yatırım Tutarı	1995-2000	Milyon T.L.	2.915	3.183	2.668	19
49	Fert Başına İhracat Miktarı	1995-2000	ABD Doları	524	1.841	2.249	28
50	Fert Başına İthalat Miktarı	1995-2000	ABD Doları	646	2.944	3.967	25
ALTYAPI GÖSTERGELERİ							
51	Kırsal Yerleşmelerde Asfalt Yol Oranı	2000	Yüzde	54,38	61,95	45,23	40
52	Yeterli İçme Suyu Götürülen Nüfus Oranı	2000	Yüzde	86,16	86,97	84,98	43
53	TCK Asfalt Yol Oranı	2000	Yüzde	95,2	94,24	91,28	39
DİĞER GÖSTERGELER							
54	Onbin Kişiye Düşen Özel Otomobil sayısı	2000	Adet	885	615	652	8
55	Onbin Kişiye Düşen Motorlu Kara Taşıtı Sayısı	2000	Adet	1.740	1.230	1.056	4
56	Fert Başına Elektrik Tüketim Miktarı	2000	Mws	1,4	1,4	1,4	23
57	Fert Başına Telefon Kontür Değeri	2000	Adet	2.031	1.485	1.852	9
58	Yeşil Kartlı Kişi Oranı	2000	Yüzde	11	16	15	63

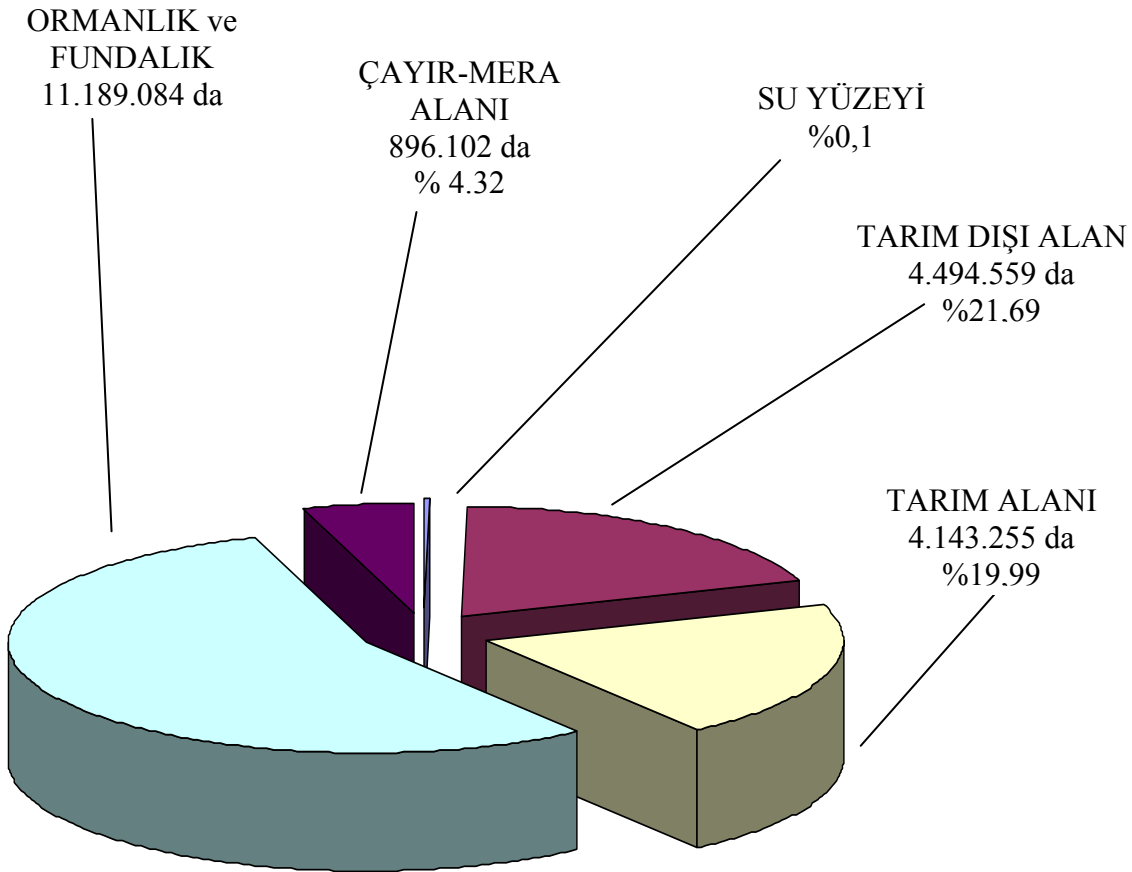
(DPT, İllerin Sosyo-Ekonomik Gelişmişlik Sıralaması)

Antalya, tablodaki sosyo-ekonomik göstergeler içerisinde, yıllık ortalama nüfus artışında 1.sırada yer alırken şehirleşme oranında ise 42. sırada yer almıştır. Bebek ölüm oranında 77. sırada bulunurken doğurganlık hızında 70. sırada kalmıştır. Antalya açısından önemli bir bulgu da kırsal nüfus başına tarımsal üretim değerindeki 43. sıradır.

3. Tarımsal Yapı ve Ticareti

Antalya İlinin toplam yüzölçümü 20.723.000 dekadır. Bu alanın ancak % 19,99'luk bölümü olan 4.143.255 dekarını Tarım Alanları, % 4,32 ile 896.102 dekarını Çayır-Mera, % 53,99 ile 11.189.084 dekarını Orman ve Fundalıklar ve % 21,69'luk oran ile 4.494.599 dekarını da Tarım dışı alanlar ve yerleşim alanları oluşturmaktadır.

Şekil-3.1. Antalya İli Genel Arazi Dağılımı (20.723.000 dekar)



Antalya İlinin genel arazi dağılımı ilçeler bazında ve detaylı olarak aşağıdaki tabloda görülmektedir.

Tablo-3.1. Antalya İli ve İlçeleri Arazi Dağılımı

GENEL ARAZİ DAĞILIMI (da)					
İLÇELER	TARIM ALANI	ÇAYIR-MER'A ALANI	ORMAN VE FUNDALIK	TARIM DIŞI ALAN	TOPLAM YÜZEY
MERKEZ	448.940	42.020	975.320	553.720	2.020.000
AKSEKİ	114.060	36.372	1.134.090	478	1.285.000
ALANYA	261.290	98.600	1.060.915	177.195	1.598.000
ELMALI	593.350	240.000	509.272	287.378	1.630.000
FİNİKE	71.010	10.520	507.310	64.160	653.000
GAZİPAŞA	165.150	114.760	613.820	27.270	921.000
GÜNDOĞMUŞ	105.915	64.620	492.120	680.345	1.343.000
İBRADI	13.630	17.200	460.595	750.575	1.242.000
KALE	53.500	500	313.455	6.545	374.000
KAŞ	225.360	19.500	1.147.800	474.340	1.867.000
KEMER	29.680	0	363.910	74.410	468.000
KORKUTELİ	1.014.650	58.000	906.672	551.678	2.531.000
KUMLUCA	170.000	77.760	576.300	395.940	1.220.000
MANAVGAT	423.360	106.950	1.496.625	210.065	2.237.000
SERİK	453.360	9.300	630.880	240.460	1.334.000
İL TOPLAMI	4.143.255	896.102	11.189.084	4.494.559	20.723.000
%	19,99	4,32	53,99	21,69	100

(Tarım İl Müdürlüğü)

Arazi büyüklüğü itibariyle Korkuteli ve Manavgat ilçeleri ilk iki sırayı almaktadır. Buna karşılık Kale ve Kemer ilçeleri ise son iki sırayı oluşturmaktadır.

İbradı ve Gündoğmuş ilçeleri ise toplam alanlarındaki tarım dışı alan büyüklüğü ile dikkat çekmektedir. Toplam arazilerinin yarısından fazlası tarım dışı konumundadır ve ortalama değer çok üzerinde bulunmaktadır.

3.1. Tarımsal Alanlar ve Kullanımı

Antalya, tarımsal alanların özellikleri ve kullanımı itibariyle ciddi zenginliğe sahip bir kenttir. Her ne kadar son yıllardaki genel eğilime uygun olarak tarımın hem arazi kullanımı hem de üretim değeri itibariyle daraltıldığı bir dönem söz konusu olsa da Kent, sahip olduğu potansiyelini korumaya ve geliştirmeye önem vermelidir.

Tablo-3.2. İlçelere Göre Sulanan Alanlar

İLÇE	TOPLAM TARIM ALANI (da)	DEVLET SULAMALARI				HALK SULAMASI		TOPLAM SULANAN	
		D.S.İ.		K.H.G.M.		ALAN (da)	ORAN (%)	ALAN (da)	ORAN (%)
		ALAN (da)	ORAN (%)	ALAN (da)	ORAN (%)				
MERKEZ	448.940	330.840	74	23.480	5	29.500	7	383.820	85
AKSEKİ	114.060	580	1	2.650	2	3.500	3	6.730	6
ALANYA	261.290	39.500	15	19.710	8	74.000	28	133.210	51
ELMALI	593.350	71.300	12	9.810	2	114.130	19	195.240	33
FİNİKE	71.010	47.940	68	13.230	19	5.000	7	66.170	93
GAZİPAŞA	165.150	20.850	13	17.790	11	56.800	34	95.440	58
GÜNDOĞMUŞ	105.915	0	0	3.860	4	3.480	3	7.340	7
İBRADI	13.630	0	0	0	0	2.500	18	2.500	18
DEMRE	53.500	18.600	35	90	0	8.500	16	27.190	51
KAŞ	225.360	17.400	8	14.650	7	103.000	46	135.050	60
KEMER	29.680	14.320	48	10.430	35	1.800	6	26.550	89
KORKUTELİ	1.014.650	93.840	9	17.960	2	115.000	11	226.800	22
KUMLUCA	170.000	61.290	36	4.820	3	54.500	32	120.610	71
MANAVGAT	423.360	219.100	52	8.780	2	43.000	10	270.880	64
SERİK	453.360	373.800	82	3.640	1	54.200	12	431.640	95
İL TOPLAMI	4.143.255	1.309.360	32	150.900	4	668.910	16	2.129.170	51

(Tarım İl Müdürlüğü)

Notlar:

1-D.S.İ. sulamalarına K.H.G.M. Y.A.S. kooperatifleri sulamaları dahildir(72510 da)

2-Halk Sulamaları ,Projesiz ve noksan sulamalardır.

3-K.H.G.M. sulamaları yer üstü sulamadır.KHGM yerüstü sulamalarına 3 adet gölet sulaması dahildir.

4- Sulama sahaları brüt dekar üzerindedir.

Tablo-3.3. Tarım Alanlarının Kullanımı

	Ekilen	Nadas	Sebzelik Alan	Bağlar	Meyvelik	Zeytinlik	Ormanlar
TÜRKİYE	18.103.934	4.954.378	805.237	520.000	1.557.706	644.000	20.703.000
ANTALYA	240.743	42.654	39.683	2.281	40.407	9.915	1.118.908
ANT/TÜR%	1,33	0,86	4,93	0,44	2,59	1,54	5,40

(Tarım İl Müdürlüğü)

Tablo-3.4. Tarım Alanlarının Ürün Gruplarına Göre Dağılımı

ÜRÜN GRUPLARI	2006		2007		2008		Değişim% 07/08 (da)
	ALAN(da)	(%)	ALAN(da)	(%)	ALAN(da)	(%)	
HUBUBAT	1.831.570	44,3	1.250.721	30	1.982.630	48	59
YEMEKLİK DANE BAKLAGİL	222.220	5,4	251.520	06	266.163	06	06
ENDÜSTRİ BİTKİLERİ	77.775	1,9	61.232	01	57.510	01	-05
YAĞLI TOHUMLAR	94.100	2,3	92.895	02	94.040	02	02
YUMRU BİTKİLER	30.636	0,7	14.235		14.395		
YEM BİTKİLERİ	83.190	2,0	93.624	02	90.408	02	-03
MEYVELİK	411.997	9,9	545.778	13	576.527	14	06
SEBZE	386.032	9,3	250.737	06	259.258	06	04
BAĞ-ZEYTİNLİK	134.993	3,3	135.000	03	135.000	03	
SÜS BİTKİLERİ	5.265	0,1	5.089		5.409		06
EKİLİ-DİKİLİ ALAN	3.282.180	79,2	2.356.543	57	2.397.444	58	02
NADAS ALANI	473.209	11,4	486.084	12	420.855	10	-15
TARIM YAPILAMAYAN	387.866	9,4	322.773	08	286.690	07	-12
TOPLAM TARIM ARAZİSİ	4.143.255	100	4.143.255	100	4.143.255	100	

(Tarım İl Müdürlüğü)

İlimizde örtülü alanlar önemli bir yer kaplamakta ve bu alanlar her geçen gün daha da artmaktadır. Antalya ili Türkiye’de örtü altı yetiştiriciliğin miktar ve oransal olarak en fazla yapıldığı ildir. Antalya’da 2007-2008 sezonu itibariyle 248.427 da örtü-altı alan bulunmaktadır. Türkiye cam sera alanlarının % 84’ü, plastik seraların % 44’ü Antalya’da bulunmaktadır. Örtülü alanların % 27’lik bölümünde, yılda 2 kez ekiliş yapılmaktadır.

Tablo-3.5. Örtü Altı Alanların Dağılımı (da)

TESİSLER	2003	2004	2005	2006	03-06 Değişim %	2007	2008
Cam Sera	59.905	61.770	54685	58.385	-2,5	84.382	91.304
Plastik Sera	78.682	81.883	81919	88.018	11,9	126.947	129.227
Plastik Tünel (Yük. ve Alçak)	32.729	32.236	27089	26.683	-18,5	29.846	27.396
Toplam Örtülü Alan	171.317	175.889	163693	173.086	1,03	241.175	248.427

(Tarım İl Müdürlüğü)

2008 yılı itibariyle toplam sera alanının % 37'si cam sera, % 52'si plastik sera ve %11'i tünel alandır.

Tablo-3.6. İlçeler Toplam Örtü Altı Alanlar Dağılımı (da)

İlçeler	Örtü Altı	Cam Sera	Plastik Sera	Yüksek Tünel	Alçak Tünel
MERKEZ	28.290	13.380	14.700	210	0
AKSEKİ	0	0	0	0	0
ALANYA	23.038	3.400	11.088	1.050	7.500
ELMALI	483	0	270	213	
FİNİKE	9.480	2.100	4.100	3.150	130
GAZİPAŞA	21.415	11.355	3.460	6.400	200
GÜNDOĞMUŞ	0	0	0	0	0
İBRADI	1	0	1	0	0
KALE	9.900	4.550	5.350		
KAŞ	15.100	6.450	6.600	2.050	0
KEMER	200	55	114	0	31
KORKUTELİ	206	0	206	0	0
KUMLUCA	36.770	6.740	30.030	0	0
MANAVGAT	6.810	155	4.000	1.755	900
SERİK	12.000	6.500	2.000	2.500	1.000
TOPLAM	163.693	54.685	81.919	17.328	9.761

(Tarım İl Müdürlüğü)

Tarımsal işletmelerin arazi büyüklükleri gün geçtikçe azalmaktadır. İlimizde mevcut tarımsal işletmelerin % 84,4'ü 50 dekardan küçük, % 0,02'si de 1.000 dekardan büyük olan işletmelerdir.

Tablo3.7. Tarımsal İşletme Büyüklükleri ve Arazi Kullanımları

İşletme Büyüklüğü	İşletme Sayısı	Sayısal Oranı (%)	Arazi (da)	Toplam Araziye Oranı (%)	Ortalama İşletme Büyüklüğü (da)
1-49 da	59.888	84,4	1.014.186	50,5	17
50-99 da	9.136	13	605.304	30,1	66,2
100-499 da	1.837	2,6	361.790	18	197
500-999	9	0,01	4.663	0,2	518
1000 ve yukarısı	17	0,02	21.063	1,04	1.239
	70.888	100	2.007.206	100	

(Tarım İl Müdürlüğü)

Tablo-3.8. Üretim Değerlerine Göre Öncelikli Faaliyet Konuları

Bitkisel Üretim	Sebze Üretimi	% 60,35
	Meyve Üretimi	% 19,16
	Tarla Üretimi	% 10,98
	Kesme Çiçek Üretimi	% 2,19
Hayvansal Üretim		% 4,98
Su Ürünleri Üretimi		% 2,34
Toplam		100

(Tarım İl Müdürlüğü)

Tablo-3.9. Tarım Alanlarının İlçelere ve Kullanım Amaçlarına Göre Dağılımı 2008 (da)

İLÇENİN ADI	TOPLAM	TARLA ALANI		TARLADAN KULLANILMAYAN ARAZİ	AÇIK TARLA SEBZE	ÖRTÜ ALTI	SÜS BİTKİLERİ (Açıkta-Örtü altı)	MEYVE LİKLER
		EKİLEN	NADAS					
İL TOPLAMI	4,143,255	2,397,444	420,855	286,690	259,258	197,072	5,409	576,527
MERKEZ	448,940	255,350	5,000	15,743	49,112	41,709	4,322	77,704
AKSEKİ	114,060	54,335	5,667	46,296	314	4	3.2	7441
ALANYA	261,290	135,600	23,021	22,159	16,600	21,000	90	42820
ELMALI	593,350	419,843	11,400	12,113	55,020	2,793	0	92,181
FİNİKE	71,010	10,600	4,750	7,400	300	10,180	0	37,780
GAZİPAŞA	165,150	75,370	12,670	10,545	8,680	24,570	5	33,310
GÜNDOĞMUŞ	105,915	45,892	51,621	1,701	1,996	0	4	4,701
İBRADI	13,630	9,049	800	2,036	30	1	0	1,714
DEMRE	53,500	15,850	13,832	708	55	12,600	0	10,455
KAŞ	225,360	117,695	27,690	6,571	6,450	15,902	0	51,052
KEMER	29,680	9,440	5,034	6,078	14	197	0	8,917
KORKUTELİ	1,014,650	822,280	95,900	1,130	12,310	290	0	82,740
KUMLUCA	170,000	46,050	38,470	1,522	2,782	37,060	22	44,094
MANAVGAT	423,360	233,500	50,000	46,691	43,225	7,767	380	41,797
SERİK	453,360	146,590	75,000	105,997	62,370	22,999	583	39,821

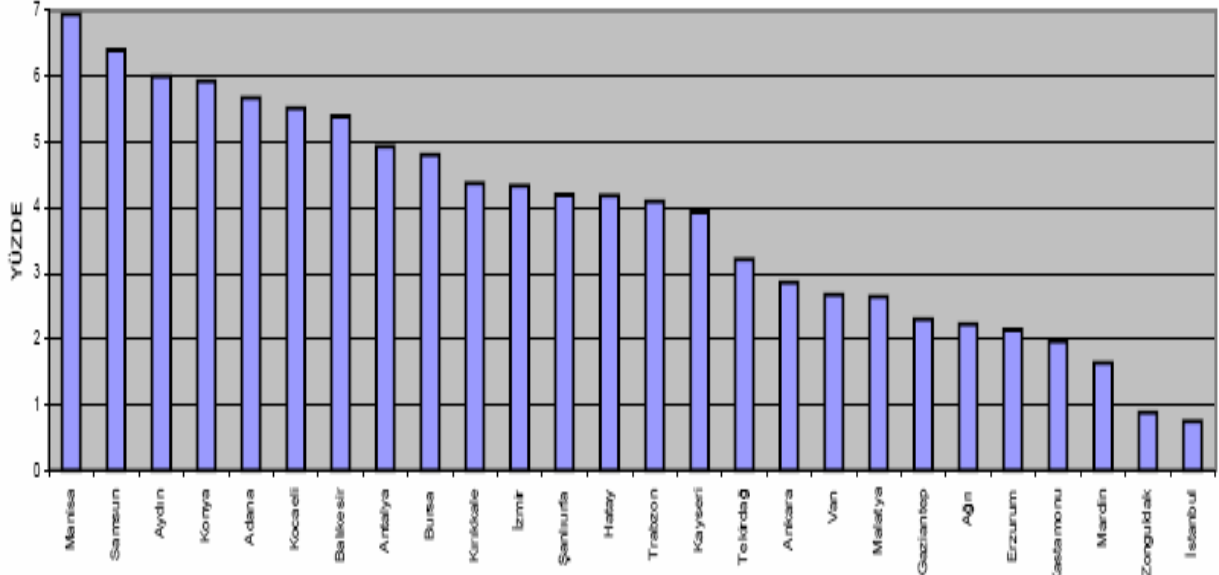
(Tarım İl Müdürlüğü)

Antalya ilçelerindeki tarım alanlarının kullanım amaçlarına göre dağılımında 2008 yılı için dikkat çeken konulardan biri, toplam arazinin yaklaşık %10 nun nadas bırakılmasıdır. En büyük tarım alanına sahip Korkuteli İlçesinde çok büyük ölçüde açık tarla üretimi yapılmaktadır. Kullanım amaçları içerisinde bağcılık en az yeri işgal etmektedir. Daha sonra zeytincilik gelmektedir. Sebzeçilik ve süs bitkiciliği ise toplam alanın yaklaşık %10 nu kapsamaktadır.

3.2. Tarımsal Üretim Değeri ve Ticareti

Antalya, tarımsal üretim değeri konusunda Türkiye genelinde 8. sırada bulunmaktadır. Diğer taraftan kırsal nüfus göstergesi itibari ile de aynı özelliği göstermektedir. Şekil-3.2, Antalya'nın diğer illere göre durumunu özetlemektedir.

Şekil-3.2. Antalya ve Diğer İllerin Tarımsal Üretim Değeri / Toplam Üretim Değeri (2000)



(DPT, Ön Ulusal Kalkınma Planı)

Aradan geçen süre içerisinde oransal değerler sıkça değişmezler. Dolayısıyla toplam üretim değeri içerisindeki tarımsal üretim değerinin payı nispi olarak benzer seyretmiştir. Türkiye İstatistik Kurumunun il düzeyindeki büyüme ve sektörel üretim konularına ilişkin veri açıklamaları en son 2000 yılında gerçekleşmişti. Bu açıklamaya göre kent, bölge ve ulusal düzeydeki reel gelişmeler Tablo-3.10'da verilmiştir.

Tablo-3.10. Antalya-Bölge-Türkiye GSYİH ve Sektörel Dağılımı

GAYRİ SAFİ YURTİÇİ HASILANIN SEKTÖREL DAĞILIMI (1987 YILI SABİT FİYATLARIYLA, MİLYAR TL.)

	TARIM		SANAYİ		HİZMETLER		TOPLAM	
	1987	2000	1987	2000	1987	2000	1987	2000
ANTALYA	428	561	154	245	964	2.133	1.546	2.939
AKDENİZ	2.097	2.817	2.019	2.863	4.822	8.252	8.938	13.932
TÜRKİYE	13.314	15.962	19.276	33.738	42.132	69.089	74.722	118.789
BÖLGE PAY (%)	20,40	19,90	7,60	8,60	20,00	25,80	17,30	21,10
ÜLKE PAY (%)	3,20	3,05	0,80	0,70	2,30	3,10	2,10	2,50

GAYRİ SAFİ YURTİÇİ HASILANIN SEKTÖREL BÜYÜME HIZLARI (1987-2000 DÖNEMİ; YILLIK ORTALAMA; %)

	TARIM	SANAYİ	HİZMETLER	TOPLAM
ANTALYA	2,1	3,6	6,3	5,1
AKDENİZ	2,3	2,7	4,2	3,5
TÜRKİYE	1,4	4,4	3,9	3,6

Antalya tarımsal üretim değerinin bir göstergesi olarak GSYİH içindeki payını 1987 ile 2000 yılları arasında Türkiye yıllık ortalama büyümesinin üzerinde artırmayı başarmıştır. Ancak Akdeniz Bölgesindeki ortalama büyümenin altında kalmıştır. Zira bu uzun dönem ortalama yıllık büyümede Türkiye %1.4, Akdeniz Bölgesi %2.3 ve Antalya %2.1 büyüme gerçekleştirmiştir.

Yıllar itibariyle tarım sektöründeki gelişmeler ise Tablo-3.11. da verilmiştir.

Tablo-3.11. Tarım Sektörü ve GSYİH gelişmeleri

	1996	1997	1998	1999	2000	2001	2002	2003	2004	2005	2006	2007	2008
Tarımın GSYİH İçindeki Oranı (%) (Sabit Fiy.)													
TÜRKİYE	14,2	12,9	13,7	13,6	13,2	13,4	13,3	12,3	11,5	11,3	9,7	8,6	8,9
ANTALYA	21,2	18,6	19,1	20,7	19,1	18,7							
Tarım Sektörünü Büyüme Oranı (%) (Sabit Fiy.)													
TÜRKİYE	4,6	-2,2	9,6	-5,6	3,8	-6,0	7,5	-2,4	2,9	5,6	1,3	-7,0	3,9
ANTALYA	3,9	-4,9	4,9	1,1	-3,7	-1,4							

(TÜİK, DPT, Temel Ekonomik Göstergeler verilerinden derlenmiştir.)

Antalya, son on yılda tarım sektörünün GSYİH içindeki pay itibariyle Türkiye ortalamasının üzerinde bir paya sahip olmuştur. Diğer taraftan tarım sektörünün ulusal düzeydeki son derece dalgalı büyümesinden ciddi boyutlarda etkilenmiştir.

Kent ve bölge ekonomileri açısından dikkate alınan temel göstergelerden biri de dış ticaret sayılarıdır. Bu gösterge özellikle son on yılda rekabetçi kıyaslama, büyüme ve yapısal dönüşümler itibariyle tipik bir öncü gösterge olma niteliği kazanmıştır.

Küresel ekonomiye açılımın yaygınlaşmasıyla dış ticaretin, kent ve bölge ekonomileri açısından öncü ve belirleyici gösterge olma niteliği daha bir önem ve baskınlık kazanacaktır.

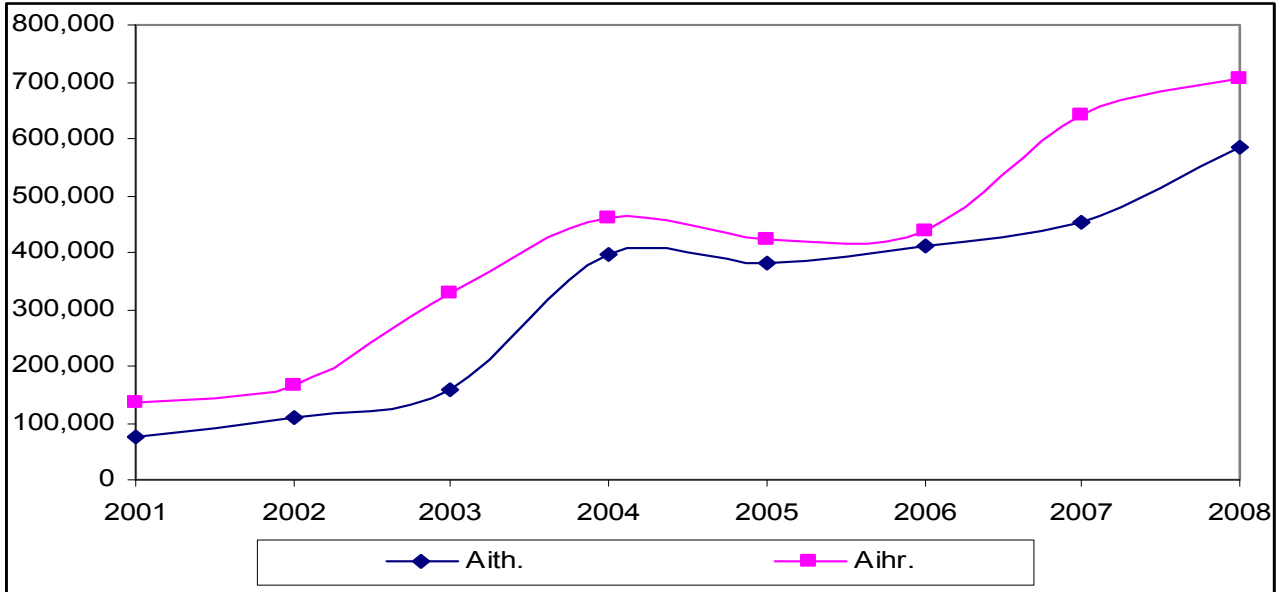
Antalya Ekonomisi için dış ticaret, önümüzdeki süreçte, tüm boyutlarıyla birincil önem taşıyarak baskınlığını artıracaktır. Dolayısıyla, konuyla ilgili araştırmacı ve uygulayıcılar dış ticaret göstergelerine çok daha fazla sorgulayıcı ve yorumlayıcı önem atfedeceklerdir.

TÜİK, DTM ve ihracatçı birlikleri gibi kurumların dış ticaret verileri incelendiğinde görülmektedir ki Antalya şirketleri son beş yıl içerisinde dış ticaret hacmi ve eğilimi bakımından, ulusal dış ticaret eğiliminden farklı bir yapı göstermiştir. Üstelik bunu beş yıl boyunca da sürdürmeyi başarmıştır.

Şekil-3.3' te görülen eğilim, sürekli dış ticaret fazlası veren bir kenti anlatmaktadır. 81 il için bu eğilim incelendiğinde benzer yapıda 27 il olduğu, sadece 2005 yılı için aynı gösterge incelendiğinde ise 40 il olduğu görülmektedir.

2004 yılından itibaren Antalya dış ticaret fazlasının gittikçe daraldığını söylemek mümkündür. Zira, ulusal düzeydeki dış ticaret açığının nedenlerinin Antalya'yı da ciddi bir biçimde etkilemesi söz konusudur. 2007 yılında ihracat lehine açılan makas, 2008 de yeniden daralmaya başlamıştır.

Şekil-3.3. Antalya Dış Ticareti (000 \$)



Aith. göstergesi Antalya İthalatını, **Aih.** göstergesi ise İhracatını göstermektedir.

Antalya dış ticaret performansını, 2001 yılını temel yıl kabul ederek Türkiye-Antalya dış ticaret büyüme indeksleri ile karşılaştırmalı olarak açıklamak mümkündür.

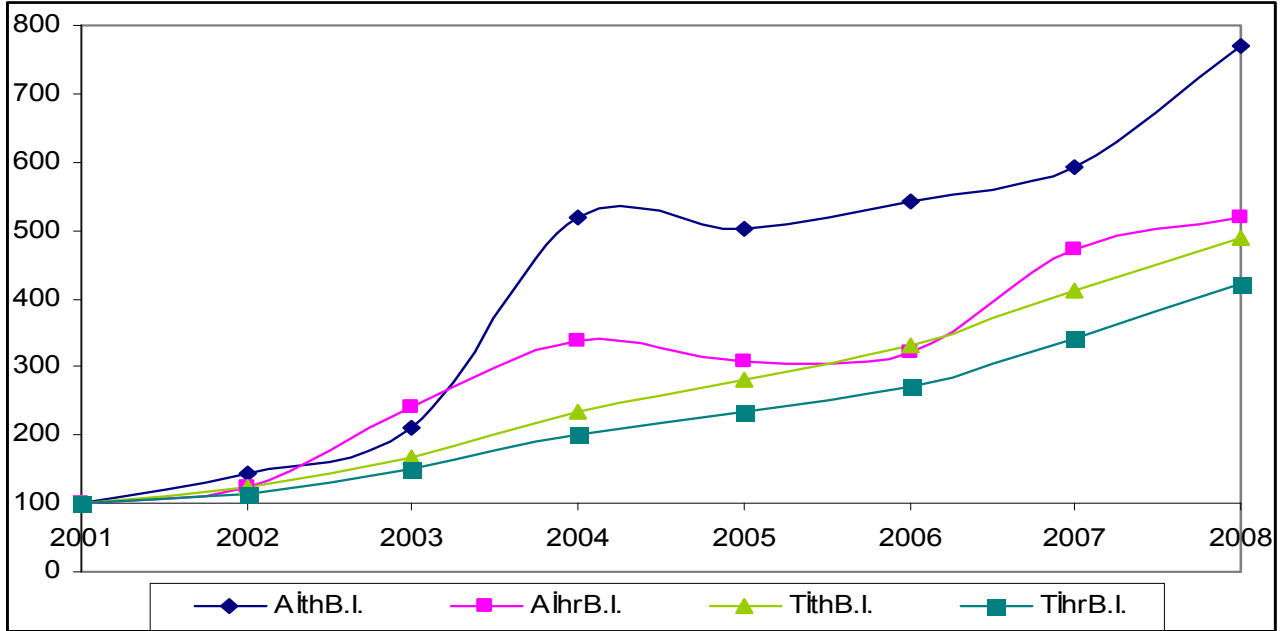
Şekil-3.4'de bu ilişkiler verilmektedir. Genel bir değerlendirme ile Antalya dış ticaret büyümelerinin Türkiye büyümelerinden daha iyi olduğu görülmektedir. Ancak özellikle 2004 yılındaki Antalya ithalat büyümesi (AİthB.İ.), Türkiye ithalat büyümesine göre (TİthB.İ.) son derece sıradışı bir seyir göstermiştir.

2006 yılında Antalya ithalat büyümesi, ihracat büyümesinden yaklaşık iki kat daha hızlı gerçekleşmiştir. Bu eğilimin devam etmesi istene bir durum değilken 2007 ve 2008 yıllarında da eğilim benzer şekilde devam etmiştir.

2007 yılında bir nebze de olsa Antalya İhracat Büyüme İndeksi (AihB.İ.), Antalya İthalat Büyüme İndeksinden (AithB.İ.) daha yüksek değer almışken, 2008 yılında Antalya ithalat hızı yine daha fazla yükselmiştir.

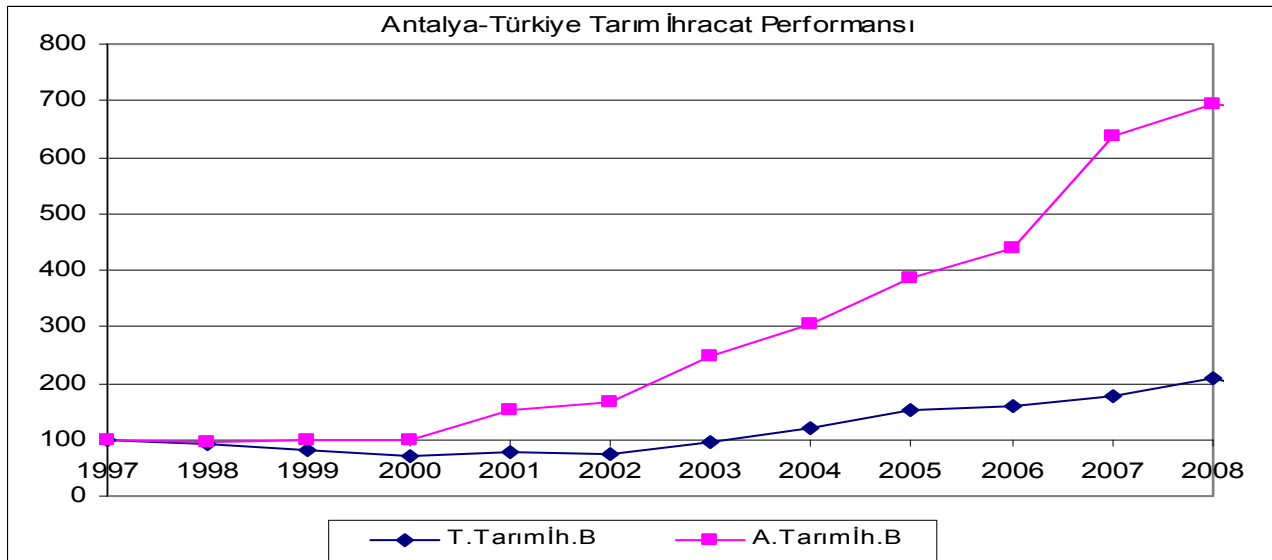
Türkiye İhracat Büyüme İndeksi (TihB.İ.) ve İthalat Büyüme İndeksi (TithB.İ.) eğilimi ise 2005, 2006, 2007 ve 2008 yıllarında yaklaşık aynı seyre sahip olmuştur.

Şekil-3.4. Antalya Dış Ticaret Performansı (2001=100)



Antalya için belirleyici konumda olan sektörlerden biri kuşkusuz tarımdır. Tarımsal faaliyetler ve ulusal düzeydeki yeri itibarıyla tarımı, Antalya Ekonomisinde ayrı bir yere ve gündeme getirmek son derece önemlidir. Bu kapsamda Antalya ve Türkiye tarımsal dış ticareti karşılaştırmaları da bundan sonra önemli sektörel değerlendirmelerden birini oluşturacaktır. Şekil-3.5’de bu kez 1997 yılı temel yıl olarak alınıp, bu göstergeler için büyüme indeksleri hesaplanmıştır.

Şekil-3.5. Antalya-Türkiye Tarım İhracat Büyümesi (1997=100)



Yapılan analizler sonucunda Türkiye tarım ihracatı büyüme indeksi (T.Tarımİh.B.) 1997-2008 döneminde 210 değerine ulaşmışken, Antalya tarım ihracatı büyüme indeksinin (A.Tarımİh.B.) aynı dönemde 692 değerine ulaştığı tespit edilmiştir. Dolayısıyla Türkiye genelinde %110'luk artışa karşılık, Antalya %592'lik artış sağlanmıştır.

Son beş yılda Antalya'da gerçekleştirilen dış ticaret verileri ise Tablo-3.12'de verilmiştir.

Tablo-3.12. Antalya Dış Ticareti

Yıllar	İhracatçı Firma Sayısı	İhracat Değeri (000\$)	İthalatçı Firma Sayısı	İthalat Değeri (000\$)
2001	335	135.888	428	76.184
2002	411	167.105	492	109.020
2003	479	326.223	501	159.423
2004	548	460.995	630	395.677
2005	587	418.895	761	382.005
2006	592	437.000	839	412.000
2007	597	460.000	925	444.000
2008	600	707.000	950	587.000

(DTM)

DTM, illerin dış ticaret sayılarını O İl'e kayıtlı şirketler bazına göre derlerken, TÜİK gibi kurumlar ise gümrük kapıları bazına göre dış ticaret verilerini derlemektedir.

Araştırmacılara farklı analizler ve yorumlar yapma olanağı veren bu farklılaşma aslında önemli yararlar sağlamaktadır. Örneğin DTM verilerine göre dış ticaret fazlası veren Antalya, TÜİK verilerine göre dış ticaret açığı vermektedir. Böyle bir durumda ifade edilebilecek ilk tespit, Antalya dışı şirketler büyük ölçüde ithalatçı özelliğe sahiptir denebilir.

Antalya İhracatçı Birliklerinin (AİB) verilerine göre son üç yılın sektörel ihracatı Tablo-3.13'deki gibi gerçekleşmiştir. 2000-2002 dönemine göre ciddi yükselişlerin yaşandığı son üç yılda kentimiz dış ticaret açısından büyüme hızını artırmıştır.

Tablo-3.13. Antalya Sektörel İhracatı

BİRLİKLER	01 Ocak - 31 Aralık (USD)			01 Ocak - 31 Aralık (USD)		
	2005	2006	DEĞ %	2007	2008	DEĞ %
ANTALYA TEKSTİL VE HAMMADDELERİ İHRACATÇILARI BİRLİĞİ	94.021.696,2429	93.020.629,0725	-1,06	106.006.228,2499	103.083.340,6860	-2,75
ANTALYA YAŞ MEYVE SEBZE İHRACATÇILARI BİRLİĞİ	208.630.320,6452	224.894.431,9913	7,79	324.216.745,4979	375.666.166,4556	15,86
ANTALYA KESME ÇİÇEK İHRACATÇILARI BİRLİĞİ	34.363.395,3520	39.436.449,5554	14,76	44.323.618,7030	43.401.231,1000	-2,08
KOMBINE İHRACAT	1.240.191,0071	874.487,2700	-29,48	1.356.715,2200	3.243.992,9500	139,10
TOPLAM (Genel Sekreterlik)	338.255.603,2473	358.225.997,8893	5,90	475.903.307,6708	525.394.731,1916	10,39

(AİB)

Dış ticaret verilerindeki farklılaşmaların temel kaynağı, kapsam tanımındaki farklılardır. Bu farklılaşmaya rağmen son dört yıl içerisindeki AİB işlem hacmi büyüme eğilimi, İl dış ticaretindeki büyüme eğilimi ile paralellik göstermektedir.

Antalya tarımsal dış ticareti son yıllarda hızlı bir gelişim ivmesi kazanmaktadır. Sahip olduğu potansiyel ile bu ivmesini hızlandırarak devam ettirme eğiliminde olan kent, gerek yerli gerek yabancı sermayenin cazibe merkezi olma durumundadır.

Tarımsal üretim değerinin ve hacminin artırılmasında önemli gelişmelerden sayılan bu eğilim, özellikle ölçek ekonomilerine dayalı olarak yaratılan yeni kapasite artışlarıyla kendisini önümüzdeki dönemde daha etkin bir biçimde gösterecektir.

Tarımsal dış ticaret açısından en önemli konulardan biri de tanımlanmış standartlara uyum sorununun aşılmasında bulunmaktadır. Özellikle kalıntı, aynı standartta ve süreklilikte üretim, üretimde menşe-i belirleme prosedürleri ve uygulamaları önümüzdeki dönemin en önemli rekabet ve satış unsurları arasındaki yerini daha ön plana çıkaracaktır.

Tarımsal ticaretin yurtiçi yapısı değerlendirildiğinde, son dönemde hal sisteminin yanı sıra üretici birliklerinin de öneminin artacağı görülmektedir. Özellikle örgütlü ve organize pazarlama uygulamalarının destekleneceği bir dönem ortaya çıkmaktadır.

Rekabette avantaj sağlama amacının yanı sıra bu türden örgütlenmelerle tarımsal ticarete var olan kayıt dışılığın önlenmesi ya da azaltılması amacı da güdülmektedir.

Tarımsal üretimin ve ticaretin özellikle küresel rekabete açılması konusu, tüm dünya ülkeleri için olduğu kadar, ülkemiz ve kentimiz için de çok boyutlu ve hayati bir önem taşımaktadır.

4. Tarımsal Üretim

Antalya tarımsal üretiminin 2008 yılı sonu itibariyle üretim miktarları ve değerleri; madde kalemleri, ilçeler ve üretim yöntemleri ile dış ticareti yukarıdaki bölümlerde incelenmiştir.

Altı temel grupta toplanan ve Antalya tarımında önemli yer tutan seçilmiş tarım ürünlerinin yıllar itibariyle gerçekleşmeleri, Türkiye payı ve gelişim hızları bu raporda tartışılmış ve değerlendirilmiştir.

Temel gruplar itibariyle Türkiye gelişim hızına göre en iyi performansı meyveler grubu gösterirken, en kötü performansı ise sebzeler grubu göstermiştir.

Türkiye içindeki pay itibariyle sebzeler grubu tüm yıllar boyunca ve özellikle son beş yılda açık ara ağırlığını sürdürmüştür. Daha sonraki sırada ise meyveler grubu gelmektedir.

5. Antalya Ticaret Borsası

5.1. Kuruluş ve Tarihçe

Borsamız 30.Nisan.1302 tarihli Borsalar Nizamnamesine göre; geçici encümen azaları olan Ak Hüseyin Bey, Ahmet Muhtar Bey, Hacı Kadir Bey, Tacettin Bey, Hacı İstavri Bey ve Komiser Salih Zeki Bey idaresinde 23.06.1920 tarihinde kurulmuş, ilk toplantısını 02.07.1920 tarihinde yaparak çalışmalarına **ANTALYA TİCARET ve ZAHİRE BORSASI** olarak başlamıştır.

Hükümet caddesinde küçük bir binada çalışmalarına başlayan Borsaya ürününü getiren müstahsiller daha çok Ekşili Bahçe, Bir Kapılı Han ve Kışlahan'da ürününü bekletirler ve Borsada müzayedeye çıkarırlardı. Müzayedeye çıkarılan ürünler simsarlar tarafından müstahsil ve tacirin hazır olduğu salonda açık ihale ile satılırdı.

Borsamız Kuruluş tarihi itibariyle ülkemizin en eski üçüncü Borsası olup, göller bölgesinin en gelişmiş borsası olarak görevini sürdürmektedir.

Borsamız 1924 yılında 655 sayılı Kanuna, 25.Nisan.1944 tarihinde 4355 sayılı Kanuna, 08.Mart.1950 tarihinde 5590 sayılı Kanuna intibak olunmuş ve **ANTALYA TİCARET BORSASI** unvanı kazanmıştır, 24.Aralık.1981 tarihinde 2567 sayılı Kanuna intibak olunmuştur.

Antalya Ticaret Borsası'nın ilk Bütçesi **1920 yılında 6.260.TL.**Umumi Gelire karşılık **2.960.TL.** Umumi Masraf tespit edilmiştir.

Borsamızın **2003 Yılı Bütçesi 510.000.000.000-TL.,**

2004 Yılı Bütçesi ise 615.000.000.000-TL.,

2005 Yılı Bütçesi 715.000- YTL ve

2006 Yılı Bütçesi ise 1.030.000- YTL olarak tespit edilmiştir.

2007 Yılı Bütçesi ise 1.330.000- YTL olarak tespit edilmiştir.

2008 Yılı Bütçesi ise 1.500.000- YTL olarak tespit edilmiştir.

Kuruluşunda 45 üyesi bulunan Borsamız üye sayısı hayatın paralelinde devamlı artış göstermiştir. 2003 yılı itibariyle Borsaya kayıtlı üye sayısı 1026 olup, 304 üyemiz Gerçek Kişi hüviyetinde, 722 üyemiz ise Kamu ve Tüzel Kişilik hüviyetindedir.

2004 Yılı itibariyle Borsaya kayıtlı üye sayısı 1050 olmuştur. Bunlardan 288 üyemiz Gerçek Kişi hüviyetinde, 762 üyemiz ise Kamu ve Tüzel Kişilik hüviyetindedir.

2005 Yılı itibariyle Borsamızda 1445 aktif üye ve üye olmadan tescil yaptıran 83 firma bulunmaktadır.

2006 Yılı itibariyle Borsamızda 1445 aktif üye ve üye olmadan tescil yaptıran 103 firma bulunmaktadır.

2007 Yılı itibariyle ise Borsamızda 1250 aktif üye ve üye olmadan tescil yaptıran 100 firma bulunmaktadır.

2008 Yılı itibariyle ise Borsamızda 1050 aktif üye ve üye olmadan tescil yaptıran 100 firma bulunmaktadır.

Tablo-5.1. Ana Gruplar itibariyle Üye Sayıları

	2004	2005	2006	2007	2008
Hububat Ve Mamulleri	55	76	64	72	76
Çeşitli Gıda Maddeleri	82	103	105	111	87
Kuru Ve Yaş Meyveler	175	198	138	173	203
Çeşitli Maddeler	58	69	58	63	73
Kasaplık Hayvan Et Ve Mamulleri	64	85	93	115	107
Kesme Çiçek	39	47	44	57	73
Yaş Sebze Meyve Komisyoncuları	32	74	62	71	88
Tıbbi ve Aromatik Bitkiler					62
Toplam	505	652	564	662	769

5.2. Temsil, İmza Yetkisi ve Ehliyet

Borsaları protokolde Meclis Başkanı veya başkanın görevlendireceği bir meclis üyesi temsil eder.

Borsanın hukuki temsilcisi Yönetim Kurulu Başkanındır.

Borsa adına düzenlenen taahhütname, sözleşme ve vekaletname gibi borsayı hukuken bağlayan belgeleri Yönetim Kurulu Başkanı veya başkan vekiliyle diğer birkaç üyenin birlikte imzalaması gerekir.

Borsaların taşınmaz mal alması, satması, rehin, ifraz ve tevhid ettirmesi ve yapı yapması, ödünç para alması ve bağışta bulunabilmesi için meclislerinin kararı gereklidir.

5.3. Borsa Komiseri

Ticaret borsalarında ve 657 sayılı Devlet Memurları Kanunu hükümlerine tâbi, Sanayi ve Ticaret Bakanlığınca atanan ve maaş ve özlük hakları ilgili bakanlık tarafından ödenen Borsa Komiseri bulunur.

Borsa Komiseri borsalardaki günlük alım, satım işlerini ve fiyat hareketlerini takip, borsanın her türlü kayıtlarını ve borsada aracılık yapanların muamele ve defterlerini, alım satımların borsaya tescil edilip edilmediğini tespit amacıyla, borsa konusu maddelerin alım ve satımını yapanların her türlü defter ve kayıtlarını denetler.

Borsa komiserleri borsa meslek komiteleri, meclis ve yönetim kurulu toplantılarına müşahit olarak katılırlar.

5.4. Gelir Kaynakları

Borsamız Gelir Kaynakları şöyledir.

- A) Borsaya kayıt ücretleri ile üyelerimizden alınan yıllık aidatlar,
- B) Borsaya tescil olunan muamelelerden alınan tescil ücretleri,
- C) Borsamızca yapılan diğer hizmetler karşılığı alınan ücretler,
 - Fatura tasdik ücreti,
 - Eksperlik ücreti,
 - Komisyoncu, ajan ve simsar sıfatıyla alınan nispi ücretler,
 - Borsaya konu alıcı ve satıcının ihtilâfi halinde alınan hakem ücretleridir,
- D) Kira gelirleri (gayrimenkul)
- E) Mevduat faizleri,
- F) Hisse senetleri temettüleri.

5.5. Yayın Faaliyetleri

Borsada muamele gören maddeler günlük, haftalık, aylık, yıllık bültenler vasıtasıyla diğer borsalar ve ilgili kuruluşlara gönderilmektedir.

Ayrıca diğer kişi ve kuruluşlarca yayımlanan Kanun-Tüzük, Yönetmelikler üyelerimize bildirilmekte ve üyelerimizin istekleri doğrultusunda kendilerine müşavirlik hizmetleri verilmektedir.

İzmir Ticaret Borsasında işlem gören pamuk fiyatları günlük olarak alınıp, ilgili üyelerimize bildirilmektedir.

5.6. Borsa Tescilleri

T.C. Sanayi ve Ticaret Bakanlığı'nın onaylarıyla borsalarda işlem gören maddeler "Ticaret Borsalarına kote edilen maddeler" olarak 241 ürün borsalarda işlem görmektedir.

Borsalara dahil maddelerin en az miktarları üzerinde yapılan alım-satım işlemlerinin borsalarda tescili zorunludur.

Borsamız yasadan kaynaklanan bu görevlerini yerine getirirken tarım ve hayvancılık sektörlerinde üretici, tacir ve tüketicilerin hak ve menfaatlerini korumakta, haksız rekabetin önlenmesini sağlamakta ve vergi ziyanın önüne geçilmesine yardımcı olmaktadır.

Bir maddenin borsaya dahil edilebilmesi için aranan özellikleri genel olarak şöyle sıralanabilir:

O yörede ürünün önemli miktarda üretilmesi veya ithalat-ihracatının yapılması,
Standartlarının veya tiplerinin tespit edilmiş olması, veya numune ile temsil edilebilmesi,
Stoklamaya elverişli olması ve çabuk bozulan mallardan olmaması,
Alınıp satılabilecek asgari miktarının günün şartlarına göre belirlenmiş olması,
Borsa meclisinin; o maddeyle ilgili tescil kararı olması, Sanayi ve Ticaret Bakanlığınca onaylanması,

5.7. Ticaret Borsaları Kotasyonuna Dahil Maddeler (Ana Grup İtibariyle)

Hububat ve Hububat Mamulleri,
Bakliyat,
Yağlı Tohumlar,
Küspeler,
Nebati Yağlar,
Bitkisel ve Hayvani Yağlar,
Bitkisel ve Hayvansal Gıda Maddeleri,
Kuru ve Yaş Meyveler,
Orman Mahsulleri,
Tekstil Hammaddeleri,
Canlı Hayvanlar,
Deriler,
Çeşitli Maddelerdir.

Borsaların genel olarak kotasyonunu oluşturan ve yukarıda ana grupları verilen maddeler, her borsanın kapsama alanındaki yoğunlaşmalara göre farklılıklar gösterebilmektedir. Nitekim Antalya Ticaret Borsası, kendi kapsama alanında anlamlı yoğunlaşmaya sahip ana grupları, gerekli prosedürleri yerine getirerek, kotasyonuna dahil etmiştir. Diğer taraftan bu türden kotasyon listeleri statik yapıya değildir. Bölgenin ve sektörün zaman içerisindeki gelişimine paralel olarak bu listelerde değişimler veya güncelleştirmeler yapılagelmektedir. Örneğin, kanola bitkisinin kotasyon listesine alınması bu türden uygulamalardandır.

Tablo-5.2.'de Sanayi Ve Ticaret Bakanlığı'nın 02/12/1988 tarih ve 1988/789 sayılı onaylarıyla 01/03/1989 tarihinden itibaren yürürlüğe konulan Borsa Kotasyonuna Dahil Maddeler, güncelleştirilmiş haliyle verilmektedir.

Tablo-5.2. ATB Kapsamındaki Maddeleri Gösterir Kotasyon Cetveli

Maddenin Adı	En az Miktar	Maddenin Adı	En az miktar"
I) HUBUBAT		VII) ÇEŞİTLİ GIDA MADDELERİ	
Arpa	100 Kg	A) Bitkisel Gıda Maddeleri	
Buğday	100 Kg	Tahin	100 Kg
Çavdar	100 Kg	Kanola	500 Kg
Çeltik	100 Kg	Pekmez (üzüm-harnup)	150 Kg
Mısır	100 Kg	Patates	200 Kg
Pirinç	100 Kg	Sarımsak	200 Kg
Yulaf	100 Kg	Kabak	200 Kg
II) HUBUBAT MAMULLERİ		Mantar	500 Kg
Buğday Kepeği	100 Kg	B) Hayvansal Gıda Maddeleri	
Buğday Unu	144 Kg	Büyük Baş Hayvan Etleri	25 Kg
Bulgur	100 Kg	Küçük Baş Hayvan Etleri	16 Kg
III) BAKLIYAT		Peynir	16 Kg
Burçak	100 Kg	Bal	100 Kg
Kuru Börülce	100 Kg	Yumurta	500 Adet
Kuru Fasulye	100 Kg	Sade yağ	85 Kg
Mercimek	100 Kg	Tere yağ	85 Kg
Nohut	100 Kg	Canlı Tavuk ve Piliç	250 Adet
IV) YAĞLI TOHUMLAR		Tavuk ve Piliç Eti	50 kg
Anason	100 Kg	Peynir (Beyaz-Tulum-Kaşar)	100 Kg
Ay Çiçeği	100 Kg	Yoğurt	100 Kg
Pamuk Çekirdeği (Çiğit)	500 Kg	Hindi Eti	100 Kg
Soya Fasulyesi	200 Kg	VIII) KURU VE YAŞ MEYVELER	
Susam	100 Kg	A) Kuru Meyveler	
Yer Fıstığı	100 Kg	Keçi Boynuzu (Harnup)	100 Kg
V) KÜSPELER		B) Yaş Meyveler	
Soya Küspesi	500 Kg	Altıntop	500 Kg
Pamuk Çekirdeği Küspesi	500 Kg	Limon	500 Kg
Ay Çiçeği Küspesi	500 Kg	Mandarin	500 Kg
VI) NEBATİ YEMEKLİK YAĞLAR		Portakal	500 Kg
Ay Çiçeği Yağı	50 Kg	Nar	500 Kg
Pamuk Yağı	50 Kg	XII) SU ÜRÜNLERİ	
Soya Yağı	50 Kg	Balık (Deniz ve Çiftlik)	50 Kg
Zeytin Yağı	50 Kg	Kerevit	50 Kg
Nebati Margariner	50 Kg	Ceviz	100 Kg
IX) TEKSTİL HAMMADDELERİ		XIII) ORMAN MAHSULLERİ	
İpek Kozası	5 Kg	Defne Yaprağı	500 Kg
Pamuk (Mahlıç)	50 Kg	Kekik (Kekik Otu)	300 Kg
Çekirdekli Pamuk (Kütlü)	100 Kg	Adaçayı	300 Kg
Pamuk İpliği	500 Kg	İhlamur	50 Kg
Yapağı	25 Kg	Kavak	1000 Kg
X) KASAPLIK CANLI HAYVANLAR		XI) HAM DERİLER	
A) Büyük Baş Canlı Hayvanlar	50 Kg	Büyük Baş Hayvan Derileri	50 Adet
B) Küçükbaş Canlı Hayvanlar	15 Kg	Küçük Baş Hayvan Derileri	3 Adet

5.8. Borsanın İşlem Hacmi

Borsanın 2006-2008 yılları arasındaki işlem hacimleri ve yıllık gelişmeleri Tablo-5.3'de verilmiştir.

Tablo-5.3. ATB Tescil ve İşlem Hacmi Cetveli

AYLAR	ÜRÜN GRUBU	2006 (YTL)	2007 (YTL)	2008 (TL)	Değişim 06-07 %	Değişim 07-08 %
OCAK	HUBUBAT VE MAMULLERİ	6.288.999,48	7.100.726,24	7.232.295,84	12,91	1,85
	ÇEŞİTLİ GIDA MADDELERİ	3.622.346,41	10.246.291,92	10.894.715,78	182,86	6,33
	KURU VE YAŞ MEYVELER	16.973.813,67	17.357.089,04	24.601.016,82	2,26	41,73
	ÇEŞİTLİ MADDELER	6.783.873,50	5.853.924,77	2.188.740,64	-13,71	-62,61
	KASAPLIK HAYVAN ET VE MAMULLERİ	5.213.329,56	4.262.662,93	6.342.252,54	-18,24	48,79
	TOPLAM	38.882.362,62	44.820.694,90	51.259.021,62	15,27	14,36
ŞUBAT	HUBUBAT VE MAMULLERİ	1.324.151,01	5.234.752,87	3.355.803,79	295,33	-35,89
	ÇEŞİTLİ GIDA MADDELERİ	3.601.943,53	9.033.028,24	10.998.323,62	150,78	21,76
	KURU VE YAŞ MEYVELER	9.681.321,00	14.559.754,53	18.778.837,02	50,39	28,98
	ÇEŞİTLİ MADDELER	5.822.145,08	1.559.823,57	768.145,73	-73,21	-50,75
	KASAPLIK HAYVAN ET VE MAMULLERİ	4.552.214,69	4.401.742,04	4.685.371,66	-3,31	6,44
	TOPLAM	24.981.775,31	34.789.101,25	38.586.481,82	39,26	10,92
MART	HUBUBAT VE MAMULLERİ	1.966.872,67	3.449.936,73	3.318.747,79	75,40	-3,80
	ÇEŞİTLİ GIDA MADDELERİ	3.677.529,66	9.234.938,75	11.704.021,02	151,12	26,74
	KURU VE YAŞ MEYVELER	13.556.561,16	14.184.796,87	15.458.948,57	4,63	8,98
	ÇEŞİTLİ MADDELER	1.820.241,17	2.773.637,51	1.276.013,14	52,38	-53,99
	KASAPLIK HAYVAN ET VE MAMULLERİ	4.572.961,87	3.712.156,73	4.694.500,30	-18,82	26,46
	TOPLAM	25.594.166,53	33.355.466,59	36.452.230,82	30,32	9,28
NİSAN	HUBUBAT VE MAMULLERİ	2.454.556,04	2.384.185,31	9.830.201,08	-2,87	312,31
	ÇEŞİTLİ GIDA MADDELERİ	4.025.834,45	9.816.018,34	13.212.738,50	143,83	34,60
	KURU VE YAŞ MEYVELER	14.517.220,92	15.675.711,91	19.542.144,55	7,98	24,67
	ÇEŞİTLİ MADDELER	7.166.364,79	2.454.107,84	1.314.995,10	-65,76	-46,42
	KASAPLIK HAYVAN ET VE MAMULLERİ	5.623.772,15	5.161.010,39	6.514.887,21	-8,23	26,23
	TOPLAM	33.787.748,35	35.491.033,79	50.414.966,44	5,04	42,05
MAYIS	HUBUBAT VE MAMULLERİ	3.459.983,01	1.407.182,46	5.084.511,59	-59,33	261,33
	ÇEŞİTLİ GIDA MADDELERİ	4.456.909,27	10.848.626,69	11.518.393,74	143,41	6,17
	KURU VE YAŞ MEYVELER	14.913.262,27	21.322.569,57	25.994.727,95	42,98	21,91
	ÇEŞİTLİ MADDELER	7.256.163,20	2.207.599,09	901.801,27	-69,58	-59,15
	KASAPLIK HAYVAN ET VE MAMULLERİ	6.247.271,18	5.931.770,50	7.769.619,76	-5,05	30,98
	TOPLAM	36.333.588,93	41.717.748,31	51.269.054,31	14,82	22,90
HAZİRAN	HUBUBAT VE MAMULLERİ	9.925.615,43	4.482.863,89	16.283.494,68	-54,84	263,24
	ÇEŞİTLİ GIDA MADDELERİ	4.035.106,63	10.473.713,94	11.075.373,49	159,56	5,74
	KURU VE YAŞ MEYVELER	11.533.891,13	13.905.175,09	15.267.244,79	20,56	9,80
	ÇEŞİTLİ MADDELER	7.703.870,46	1.569.960,22	969.491,55	-79,62	-38,25
	KASAPLIK HAYVAN ET VE MAMULLERİ	6.816.427,00	8.107.320,60	9.274.135,42	18,94	14,39
	TOPLAM	40.014.910,65	38.539.033,74	52.869.739,93	-3,69	37,18

Tablo-5.3 (Devam)

TEMMUZ	HUBUBAT VE MAMULLERİ	13.134.013,03	8.015.702,16	20.236.954,27	-38,97	152,47
	ÇEŞİTLİ GIDA MADDELERİ	3.919.581,36	11.673.356,10	10.619.142,72	197,82	-9,03
	KURU VE YAŞ MEYVELER	13.895.137,81	17.141.624,87	16.485.491,99	23,36	-3,83
	ÇEŞİTLİ MADDELER	5.585.712,06	1.183.865,68	640.129,97	-78,81	-45,93
	KASAPLIK HAYVAN ET VE MAMULLERİ	7.346.828,94	8.147.427,94	11.214.518,10	10,90	37,64
	TOPLAM	43.881.273,20	46.161.976,75	59.196.237,05	5,20	28,24
AĞUSTOS	HUBUBAT VE MAMULLERİ	4.528.377,51	4.407.947,91	6.095.243,46	-2,66	38,28
	ÇEŞİTLİ GIDA MADDELERİ	4.137.898,52	13.962.061,22	9.314.502,02	237,42	-33,29
	KURU VE YAŞ MEYVELER	17.120.845,42	21.337.082,78	18.598.623,96	24,63	-12,83
	ÇEŞİTLİ MADDELER	3.014.466,51	1.709.992,54	1.213.351,98	-43,27	-29,04
	KASAPLIK HAYVAN ET VE MAMULLERİ	7.721.653,99	9.393.948,32	9.555.580,94	21,66	1,72
	TOPLAM	36.523.241,95	50.811.032,77	44.777.302,36	39,12	-11,87
EYLÜL	HUBUBAT VE MAMULLERİ	3.869.349,10	8.407.890,79	9.583.694,96	117,29	13,98
	ÇEŞİTLİ GIDA MADDELERİ	9.599.605,39	13.063.299,91	11.045.650,00	36,08	-15,45
	KURU VE YAŞ MEYVELER	12.373.749,89	23.331.333,23	21.329.410,83	88,56	-8,58
	ÇEŞİTLİ MADDELER	1.852.863,03	831.205,00	1.474.838,52	-55,14	77,43
	KASAPLIK HAYVAN ET VE MAMULLERİ	7.954.494,04	9.760.057,03	10.757.063,04	22,70	10,22
	TOPLAM	35.650.061,45	55.393.785,96	54.190.657,35	55,38	-2,17
EKİM	HUBUBAT VE MAMULLERİ	9.623.354,24	16.685.006,50	11.890.351,72	73,38	-28,74
	ÇEŞİTLİ GIDA MADDELERİ	10.663.954,00	15.576.487,49	9.763.558,61	46,07	-37,32
	KURU VE YAŞ MEYVELER	18.556.328,83	32.801.173,50	24.113.713,81	76,77	-26,49
	ÇEŞİTLİ MADDELER	4.082.033,69	3.705.914,18	7.637.403,65	-9,21	106,09
	KASAPLIK HAYVAN ET VE MAMULLERİ	7.383.392,41	10.409.861,13	8.511.972,79	40,99	-18,23
	TOPLAM	50.309.063,17	79.178.442,80	61.917.000,58	57,38	-21,80
KASIM	HUBUBAT VE MAMULLERİ	5.490.352,47	12.858.570,18	15.481.930,47	134,20	20,40
	ÇEŞİTLİ GIDA MADDELERİ	10.436.724,07	10.146.561,75	9.073.185,57	-2,78	-10,58
	KURU VE YAŞ MEYVELER	25.188.288,17	32.658.642,36	26.880.031,00	29,66	-17,69
	ÇEŞİTLİ MADDELER	5.784.165,34	6.301.265,05	7.196.033,44	8,94	14,20
	KASAPLIK HAYVAN ET VE MAMULLERİ	6.090.845,01	8.617.351,77	7.613.385,41	41,48	-11,65
	TOPLAM	52.990.375,06	70.582.391,11	66.244.565,89	33,20	-6,15
ARALIK	HUBUBAT VE MAMULLERİ	11.013.541,12	10.445.321,36	14.509.799,86	-5,16	38,91
	ÇEŞİTLİ GIDA MADDELERİ	9.714.457,77	12.360.446,18	9.406.777,97	27,24	-23,90
	KURU VE YAŞ MEYVELER	21.953.678,12	23.764.000,99	20.993.467,91	8,25	-11,66
	ÇEŞİTLİ MADDELER	13.449.553,24	5.816.153,73	4.131.256,90	-56,76	-28,97
	KASAPLIK HAYVAN ET VE MAMULLERİ	5.072.996,13	6.724.511,45	5.653.745,57	32,56	-15,92
	TOPLAM	61.204.226,38	59.110.433,71	54.695.048,21	-3,42	-7,47
	YILLIK TOPLAM İŞLEM HACMİ	480.152.793,60	589.951.141,68	621.872.306,38	22,87	5,41

5.9. Yönetmel Proje ve Ar-ge Faaliyetleri

Antalya Ticaret Borsası yönetimi olarak 2008 yılı faaliyetlerimiz, geçmiş faaliyet döneminden gelenler, bu yıla ilişkin olanlar ve gelecek faaliyet dönemine hazırlık mahiyetinde olanlardan teşekkül etmiştir.

Ülkemizin önümüzdeki süreçte giderek artacak olan küresel ekonominin ve toplumun bir unsuru olma özelliği, bu yapı içinde üstlenmemiz gereken role bağlı olacaktır. Burada önemli olan edilgen ve sıradan verilmiş bir rolü oynamak yerine, stratejilerimizle, projelerimizle, çalışmalarımızla ve tempomuzla aktif, etkin ve belirleyici rolü üstlenebilmektir.

Bu bağlamda ülkemizi, kentimizi ve sektörümüzü küresel yapıyla yukarıda ifade edilen gerçekçi bir düzlemde nasıl buluşturabiliriz kaygısını taşıyarak çalışmalıyız. Rüzgarın yönünü değiştiremiyorsanız yelkenlerinizi değiştirin. Çünkü; dünya sizin karşılaştığınız fırtınalarla değil, gemiyi limana ulaştırıp ulaştırmadığınızla ilgilenir

Bu ufkun takım çalışmasıyla ve grup sinerjisi ile sürdürülebilir nitelikte gerçekleştirilebileceğini düşünmekteyiz. Aksi halde eski alışkanlıklarımızla. Başarılı olma şansımız bulunmamaktadır.

Antalya Ticaret Borsası Yönetimi ve Meclisi olarak geçtiğimiz yıl yaptığımız çalışmalara bakacak olursak bunları girişimler, toplantılar, projelerimiz ve etkinliklerimiz olarak gruplandırabiliriz.

Başlıca projelerimiz;

- Organize Tarım Bölgeleri,
- Ürün İhtisas Borsaları,
- Canlı Hayvan Borsası,
- Finike Portakalının Markalaşması,
- ISO 9001 kalite Belgesi ve Akreditasyon çalışmaları.

Başlıca etkinliklerimiz ise; Growtech Tarım Fuarı, Çiçek Festivali, Mantar Festivali, Kentimize gelecek doğal gaz şirketine ortaklığımız, yapılmakta olan kalıntı laboratuvarına verdiğimiz destek, Akdeniz Üniversitesinde düzenlenen 7. Tarla Bitkileri Kongresi ve Bölgesel Borsalar toplantısını sayabiliriz.

5.10. Sosyal ve Kültürel Etkinlikler

1. ANTALYA TİCARET BORSASI SEMT POLİKLİNİĞİ

3,500 m² alanda kurulu Semt Polikliniği 25.05.2000 tarihinde Sağlık Bakanı Osman **DURMUŞ** tarafından açılmıştır.

Borsamız tarafından armağan edilen bir ambulans acil servis hizmetinde kullanılmaktadır. **Genel cerrahi, Ortopedi, Kadın doğum, Göz, Üroloji, Çocuk, Cildiye, Kulak-Burun-Boğaz, Fizik Tedavi, Diş, Röntgen, Ultrason** poliklinik hizmetleri verilmektedir.

2. ANTALYA TİCARET BORSASI ANADOLU TİCARET ve TİCARET MESLEK LİSESİ

8.500 m² alanda kurulu 40 derslikli lise, 13.10.1997 tarihinde Sn.Cumhurbaşkanı Süleyman **DEMİREL**'in huzurlarıyla açılmış ve 1997-98 yılında eğitime başlamıştır. 16 bilgisayar destekli eğitim verilmektedir.

Anadolu Ticaret ve Ticaret Meslek Lisesinde 890 öğrenci İngilizce hazırlıklı olarak eğitim görmektedir. Her iki lisede 68 öğretmen görev yapmaktadır.

6. 2009 Yılı Hedefleri ve Planları

2006 Yılında yukarıdaki faaliyetleri ve ekonomik büyüklükleri gerçekleştiren Borsamız, 2006 yılında faaliyetlerini üyelerine ve kentine odaklı olarak geliştirme hedefine sahiptir.

2007 Yılı başı itibariyle reel kur indeksinin; 1995 temel yıl hesabıyla 185 ve 2001 temel yıl hesabıyla ise 145 civarında olduğu hatırlanırsa YTL'nin ciddi bir değerlendirme sürecinde olduğunu söylemek mümkündür. Birinci Bölümde ifade edilen küresel ve ulusal makro ekonomik göstergelerin taşıdığı riskler, bu değerlendirme süreci ile birlikte dikkate alınırca 2006 yılının, 2005 yılına göre kurlar açısından bazı dalgalanmalara veya düzeltmelere gebe olabileceği söylenebilir. Böyle bir durumun gerçekleşmesi halinde ortaya çıkan, eğer tekrar önceki düzeyine gelme ile sonuçlanırsa buna bir dalgalanma demek doğru bir tespit olacaktır. Ancak eğer ortaya çıkan yeni düzey bir basamak oluşturma özelliğine sahip olursa bu durum bir düzeltme hareketi olarak tanımlanabilecektir. Sonuç hangisi olursa olsun eğer böyle bir gerçekleşme olursa bunun başta enflasyon ve büyüme olmak üzere hem ulusal hem de bölgesel ekonomik gösterge hedefleri üzerinde ciddi etkileri olabilecektir.

Yukarıda ifade edilen risklerin gerçekleştiği 2008 yılının tüm zorlayıcı ve yıkıcı koşullarına rağmen kabul edilebilir veya yönetilebilir nitelikte bir ekonomik iklimde geçirileceği varsayımı kabul edilmiştir. Buna göre 2009 yılı için kentimizin tarım ve tarımsal ticaret yapısıyla ilgili sorunları ve çözüm önerilerini gündeme getirmek, konu ile ilgili projeler üretmek ve bunları kamuoyu ile paylaşmak üzerine kurulu planlamalar yapılmaktadır.

Borsa yönetimi olarak bir yıllık faaliyetimizin temel dayanağı olan katılımcı ve paylaşımcı anlayış ve ortak akılla sinerji üretme gayretimizin bir uygulamasını, çalışma grupları organizasyonu ile gerçekleştirmeye çalıştık. Bu uygulamanın ilk ürünlerini de aynı yıl içerisinde almayı başardık.

2008 yılında da giderek artan bir yoğunlukta bu çalışma grupları organizasyonunu geliştirmeye devam ettik. Böylece ekip çalışması alışkanlığını Borsa faaliyetleri geneline yaymaya çalıştık.

2006 yılında başlayan ürün ihtisas borsacılığı ve canlı hayvan borsası projelerimizi 2009 yılında uygulamaya koyma hedefine sahibiz. Diğer taraftan organize tarım bölgesi projemizi, ihtisas organize tarım bölgesi uzmanlaşması düzeyine getirmiş bulunmaktayız ve 2009 yılında bu projemizin fizibilite etüdü çalışmalarını tamamlamayı hedeflemekteyiz.

Borsa yönetimi olarak 2006 yılında ilk örneklerini verdiğimiz sektör araştırmalarını ve eğitim çalışmalarını, 2009 yılında geliştirerek devam ettirme planlarına sahibiz.

Tarım ve tarımsal ticaretin en yoğun sektörlerini oluşturan taze meyve ve sebze, mısır başta olmak üzere hububat, örtü altı üretim, süs bitkileri üretimi ve mantar üretimi sektörleriyle ilgili sorunları tespit etme ve çözüm önerileri hazırlama planları öncelikli konular olacaktır.

Tarım ve tarımsal ticarete standardizasyon, organizasyon ve planlama çalışmalarının projelendirilmesi önemini koruyacaktır.

Borsamız ilgi alanlarına yönelik sektörel araştırmalar için ortak çalışmalar yapılması ile ilgili planlarımız güncelliğini korumaya devam edecektir.

Sonuç ve Değerlendirme

Bu Raporda, 2008 yılı ekonomik gelişmelerinin bir zaman serisi algılayışı ile değerlendirilmesi yapılmaya çalışılmıştır.

Yapılan tespit ve değerlendirmelerin Borsamız faaliyetlerine yansımaları sayısal olarak farklı boyutlarda ve detayda gösterilmeye çalışılmıştır.

2008 yılı genel olarak Borsamız faaliyetleri bakımından, özellikle Türkiye ortalamasının üzerinde, bir büyüme yılı olarak kabul edilebilir düzeyde gerçekleşmiştir.