

# **ANTALYA TARIM KONSEYİ**

**TÜRKİYE – RUSYA FEDERASYONU KRİZİNİN  
ANTALYA TARIM SEKTÖRÜNE ETKİLERİ  
VE  
SORUNLARIN ÇÖZÜMÜNE YÖNELİK TALEPLER**

**Aralık -2015**

Rusya Federasyonu, Türk hava sahasını ihlal eden uçağının düşürülmesi sonucunda tarım sektörü ürünleri başta olmak üzere birçok sektörde ithalat kısıtlamasına gitme kararı almıştır. Ulusal ihracatımız bu karardan olumsuz etkilenme dönemine girmiş bulunmaktadır. Antalya ihracatı, tarım ve turizm sektörleri başta olmak üzere kent ekonomisi üzerinde bu krizin çok daha derin ve kalıcı olumsuz etkileri olacağı görülmektedir. Buna ilave olarak kentimizde sayıları hiç de azımsanmayacak boyutta olan iki ülke insanların iş ve aile ilişkilerinin de olumsuz etkilenmesinden kaygı duyulmaktadır.

Antalya'nın özellikle örtüaltı üretim kapasitesi ve Rusya Federasyonu'na ihracat büyüklüğü dikkate alındığında ve mevcut durumdaki diğer potansiyel ülke performansları göz önünde bulundurulduğunda açıkça ortaya çıkmaktadır ki Rusya Federasyonu ile Antalya'nın ticareti iki temel konuda ihmal edilemez, yok sayılamaz ve göz ardı edilemez konumdadır.

Bunlardan ilki, Antalya örtüaltı ihracatının, yaklaşık 20 yıllık bir birikimin, çabanın ve ilişkiler derinliğinin ürünü olarak, kaçınılmaz bir şekilde Rusya Federasyonu'na bağlı olmasıdır.

İkincisi ise, her ne kadar toplam büyüklüğü 500 milyon USD gibi ulusal ihracatımız içerisinde mütevazı bir rakam gibi görünse de Antalya'nın Rusya Federasyonu'na yaş meyve sebze ve kesme çiçek ihracat değeri, nüfusunun çok geniş bir kesimine nüfuz etmesidir. Yani bu gelir, ilimizin kırsal kesimi başta olmak üzere sayıları milyonla ifade edilen insanımıza dağılmaktadır.

Uluslararası hukuka uygun olarak hükümetimizin gerçekleştirdiği bir müdahaleden dolayı yaşanmakta olan bu kriz, can kaybı nedeniyle her kadar bizleri üzse de, kentimizin ekonomik ve insani direncini kırmamalı ve büyümeye yönelik sektörümüzün ilerleyişini sekteye uğratmamalıdır.

Bu amaçla Antalya Tarım Konseyi İş Geliştirme ve Çalışma Grubu'nda hazırlanan rapor; Antalya valisi, Antalya milletvekilleri ve konsey üyelerinin katılımıyla 19.12.2015 tarihinde gerçekleştirilen toplantıda değerlendirilmiştir.

Söz konusu raporumuz, acil önlemler ve iyileştirici önlemler başlıkları altında toplanan taleplerimiz ile EK-1 'de sunulmuştur.

Gereğini bilgilerinize arz ederiz.

Saygılarımızla,

## EK 1: TÜRKİYE – RUSYA FEDERASYONU KRİZİNİN ANTALYA TARIM SEKTÖRÜNE ETKİLERİ VE TALEPLERİMİZ

ACİL ÖNLEMLER	
A. İHRACATÇILARA YÖNELİK SORUNLAR	ÇÖZÜME YÖNELİK TALEPLERİMİZ
<b>1.Yolda ve gümrüklerde bekletilen yaklaşık 90 bin tonluk üründen kaynaklanan zararlar:</b>	<p><b>A.1.1.</b> Bu kapsamda ihracatçının uğradığı zararın, telafi edici ödeme ile giderilmesi.</p> <p><b>A.1.2.</b> Destekleme ve Fiyat İstikrar Fonu 'ndan (DFİF) yapılmakta olan navlun primi ödemelerinin en az %50 oranında arttırılması.</p> <p><b>A.1.3.</b> İhracatçının uğradığı kayıplarla ilgili uluslararası hukuk kuralları çerçevesinde haklarının korunmasına yönelik girişimlerin ilgili bakanlıklar nezdinde başlatılması, ayrıca bu yönde firmalara nakdi ve danışmanlık desteklerinin sağlanması.</p> <p><b>A.1.4.</b> Tahsilatlarda yaşanan/yaşanacak zararların telafi edilmesi.</p>
<b>2.Pazar kaybından kaynaklanan yaklaşık 1,5 milyon tonluk ürünün değerlendirilmesi:</b>	<p><b>A.2.1.</b> Rusya Federasyonu pazarının kapanması nedeniyle diğer pazarlarımıza olan ihracatı arttırmaya yönelik ilave desteklerin sağlanması.</p> <p><b>A.2.2.</b> Tarımsal ihracat pazarlarının derinleştirilmesi ve zenginleştirilmesi amacıyla yurt dışı tanıtım ofislerinin kurulması, çalıştırılması ve kapsamlarının genişletilmesine yönelik desteklerin arttırılması.</p>
<b>3.Lojistik kapsamındaki darboğazlar:</b>	<p><b>A.3.1.</b> Rusya Federasyonu pazarının tamamen kaybedilmesinin önlenmesi için alternatif dağıtım kanallarına erişimin kolaylaştırılması.</p> <p><b>A.3.2.</b> Türk Havayolları başta olmak üzere tüm hava yolu şirketlerinin, tarımsal ihracata yönelik özel indirimli fiyat tarifeleri uygulamalarının desteklenmesi. Bu kapsamda kargo kapasitelerinin ve hedef pazar yaygınlığının arttırılmasının özendirilmesi.</p>

## ACİL ÖNLEMLER

B. ÜRETİCİLERE YÖNELİK SORUNLAR	ÇÖZÜME YÖNELİK TALEPLERİMİZ
<b>1. Rusya Federasyonuna özel olarak üretilen ürünlerin elde kalması:</b>	<p><b>B.1.1.</b> Dikenli hıyar ve karanfil gibi ürünler başta olmak üzere, pazara özel yetiştirilmiş ürünlerin elde kalması dolayısıyla üreticilerin uğradıkları zararların karşılanması.</p> <p><b>B.1.2.</b> Başlayacak yeni dikim sezonunda, dikiminden vazgeçilen özel ürünlerin yerine ve yeni dikim kararları öncesinde Gıda, Tarım ve Hayvancılık Bakanlığı tarafından pazar dengelerini koruyucu fide desteği verilmesi.</p>
<b>2. Rusya Federasyonu pazarına ihraç edilemeyen ürünlerin elde kalması:</b>	<p><b>B.2.1.</b> Örtüaltı üretim yapan üreticilerin yapılamayan ihracat nedeniyle elde kalan ürünleri için dekar başına ilave destek verilmesi.</p> <p><b>B.2.2.</b> İhracatı yapılamayan tarımsal ürünler için kamu alımlarının ve tüketiminin özendirilmesi.</p>
<b>3. Rusya Federasyonu'na ihracatın durmasının üretimi daraltması:</b>	<p><b>B.3.1.</b> Üretimden vazgeçişlerin önlenmesi için ilgili kanun ve mevzuat çerçevesinde üreticilerin acil yardım ödeneğinden yararlandırılması.</p> <p><b>B.3.2.</b> Örtüaltı üretimin daralmasını önlemek ve üreticinin direncini arttırmak amacıyla ilgili bakanlıklar nezdinde özel bir fonun oluşturulması ve zarara uğrayan üreticilerin bu fondan yararlandırılması.</p> <p><b>B.3.3.</b> Gerçekleştirilmekte olan sosyal yardımların örtüaltı tarımı üzerinden yapılması.</p>

## ACİL ÖNLEMLER

### C. KREDİ VE BORÇLANMAYA YÖNELİK SORUNLAR

### ÇÖZÜME YÖNELİK TALEPLERİMİZ

#### 1. Bankalara olan borçlanma yükümlülükleri:

**C.1.1.** Ziraat bankası tarımsal kredileri/borçları ile Tarım Kredi Kooperatifleri kredilerinin/borçlarının örtüaltı üretim faaliyetlerinde bulunan üreticilere bir yıl faizsiz olarak ertelenmesi.

**C.1.3.** Özel ekonomi bankalarına tarımsal kredilerinin/borçlarının üretici üzerindeki baskını azaltmak amacı ile örtüaltı üretim faaliyetlerinde bulunan üreticilere bir yıl faizsiz olarak ertelenmesi.

**C.1.4.** İhracatçılar üzerinde bulunan kredi/borç baskısını azaltmak amacı ile kredilerin/borçların öncelikle Eximbank'a teminat mektubu karşılığı devredilmesi ve Eximbank'ın da faizsiz bir yıl borç ertelenmesi yapılması.

## İYİLEŞTİRİCİ ÖNLEMLER İLE İLGİLİ TALEPLERİMİZ

- 1- Tarımsal yatırımlarda uygulanan teşvikler için Antalya'nın örtüaltı tarımda 6. bölge içine alınması (Faiz desteği, gelir vergisi stopajı desteği, vergi indirimi desteği, sigorta primi işveren hissesi desteği...)
- 2- Yeni pazar arayışları kapsamında, Dışişleri Bakanlığı nezdindeki ticaret ataşeliklerinin daha etkin rol almasının sağlanması
- 3- Yeni pazar arayışları kapsamında firmaların uluslararası fuar, sergi, toplantı vb. organizasyonlara katılımlarının sağlanması için ilave desteklerin verilmesi,
- 4- Tarımsal üretim faaliyetinde çalışanların istihdam, sosyal güvenlik ve vergi mevzuatında iyileştirmeler yapılması,
- 5- Önümüzdeki sezonda Antalya'ya gelecek Rus turist sayısında ciddi azalmaların yaşanması halinde, bu kaybı telafi edici önlemler alınmaz ise yaş meyve sebze sektörünün iç talep dengelerinde ciddi bozulmalar yaşanacaktır. Bu durumda yaş meyve sebze sektörünün üretici ve ticaret erbabı, ihracat kaybindan daha büyük sorunlarla karşı karşıya kalacaktır. Yaşanması muhtemel bu sorunun telafisi için başta ilgili bakanlıklar olmak üzere tüm kurumların etkili bir eşgüdüm içerisinde çalışmasına öncülük edilmesi.

## **EK-2: Antalya Örtüaltı Tarımının Durumu:**

Antalya ekonomisinin %70'inden fazlasını oluşturan tarım ve turizm sektörleri, yirmi yılı aşkın bir süredir diğer yirmi yıllık dönemlere göre ciddi hamleler yapmış, derinliğini ve dünyaya açılımını hızlandırmış ve nihayet bir dünya kenti olma yolundaki çabasını belirli bir olgunluğa getirmiştir. Bu dönem içerisinde, Antalya, öncelikle stratejik sektör olarak tanımlanan turizm sektöründeki ilerlemelerle ve daha sonra örtüaltı üretimdeki başarılı hamlesiyle tarım sektöründe dünyaya açılmayı başarmıştır. Kentimiz, özellikle bu iki sektörde yarattığı başarı hikâyeleri ile ülkemiz için örnek gösterilme konumuna gelmiştir.

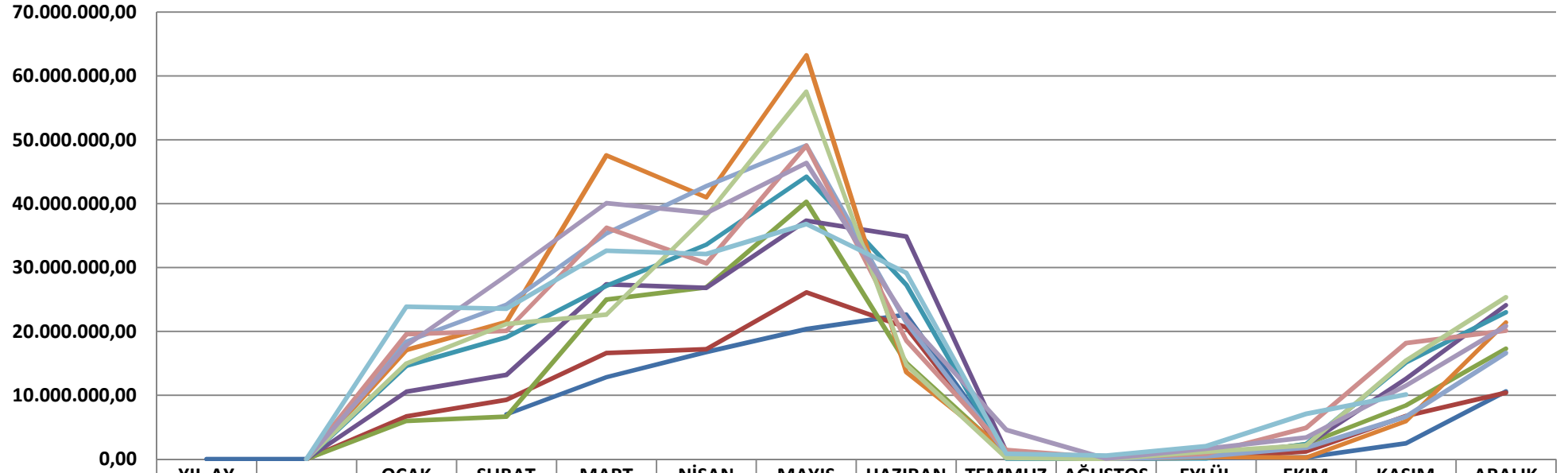
Son on üç yıl içerisinde Antalya'nın ihracatı, 6 kat civarında artarak 1,1 milyar USD'ye yaklaşmıştır. Rusya Federasyonu'nu na yapılan ihracat hariç tutulduğunda ise bu artış 5 kat civarında olmaktadır. Bu dönem içerisinde Antalya'nın Rusya Federasyonu'na ihracatı, 20 kat gibi çok ciddi bir artış göstermiştir. İlimiz toplam ihracatının 1/3'ünü Rusya Federasyonu'na gerçekleştirmektedir. Mevcut durumda Rusya Federasyonu'na yaptığımız toplam ihracatın da %80'inini yaş meyve- sebze ve kesme çiçek ürünleri oluşturmaktadır.

Antalya'nın sahip olduğu 265 bin dekarlık örtü altı alan, Türkiye örtü altı varlığının %40'ını oluşturmaktadır. İlimiz nüfusunun yaklaşık %30'u doğrudan ve dolaylı olarak bu sektörde işteğal etmektedir. Örtü altı üretimi, sağladığı dönemsel fayda ile sektörde en yüksek katma değerli ürünlerin yetiştirilmesine olanak sağlamaktadır. Örneğın Antalya, Türkiye örtüaltı domates üretiminin %65'ini ve Rusya Federasyonu'na domates ihracatının en az %40'ını gerçekleştirmektedir. Antalya toplam yaş meyve sebze ve kesme çiçek ihracatının yarısını da doğrudan Rusya Federasyonu'na yapmaktadır. Üstelik takip eden en yakın ülke 1/3 düzeyinde ürün alımı gerçekleştirmektedirler.

Antalya'da tarım sektöründe faaliyet gösteren gerçek ve tüzel kişilerin toplam tarımsal kredi kullanımı 2.2 milyar TL iken bunun 1,2 milyar TL'lik bölümü T.C. Ziraat Bankası'dan kalanı ise diğer bankalardandır. Bu büyüklük, Antalya tarımsal GSYİH 'nin 1/4'ü kadardır. Yani tarım sektörünün üzerinde ciddi bir borç yükümlülüğü bulunmaktadır. Bu noktada Rusya Federasyonu ile yaşanan krizin Antalya ve tarım sektörü üzerinde sadece üretimden ve ticaretten doğan değil, borç ödeme yükümlülüğü bakımından da ciddi bir baskısı bulunmaktadır. Bu baskı, zincirleme bozulma etkisi yaratacak düzeydedir.

Mevcut durum itibari ile Antalya'nın yaklaşık 1,5 milyon ton örtüaltı üretim kapasitesi, Rusya' ya ihraç edilemez konumdadır. Dolayısı ile Antalya örtüaltı tarımının hem bu günkü darboğazının hem de önümüzdeki dönemlere ait yaşanması kuvvetle muhtemel sıkıntılarının izale edilebilmesi için taleplerimiz; acil önlemler ve iyileştirici önlemler olarak iki bölümde değerlendirilmiştir. Burada acil önlemler; yaşanmakta olan akut krize ve olumsuzluklara karşı sektörümüzde faaliyette bulunanların direncini arttırmaya, sektörden uzaklaşmasını önlemeye ve motivasyonunu arttırmaya odaklanmıştır. Önlemlerin yeni dikim sezonunun başlangıcına kadar alınması büyük önem taşımaktadır. İyileştirici önlemler ise; mevcut durumda Rusya Federasyonu dışında kalan ihracat yaptığımız ülkelere olan ihracatımızı arttırmaya ve yeni pazarlar kazanmaya odaklanmıştır. Bu önlemler, mevcut darboğazın aşılmasından sonra sektörümüzün sürdürülebilir büyümesi bakımından önem taşımaktadır.

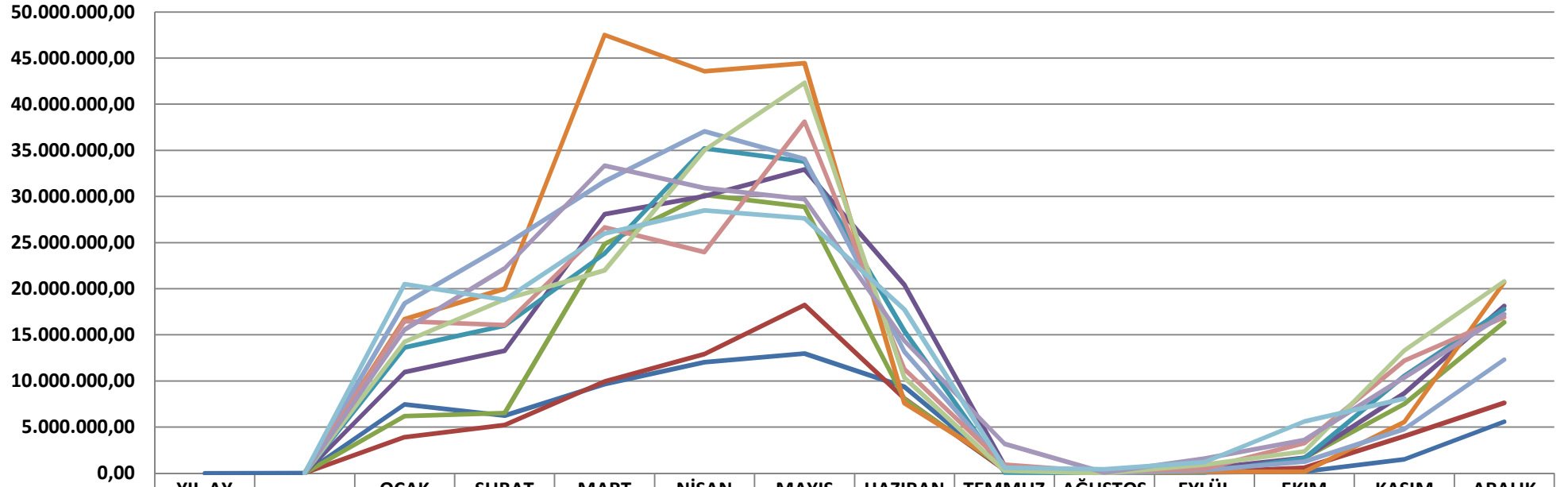
## DOMATES KG



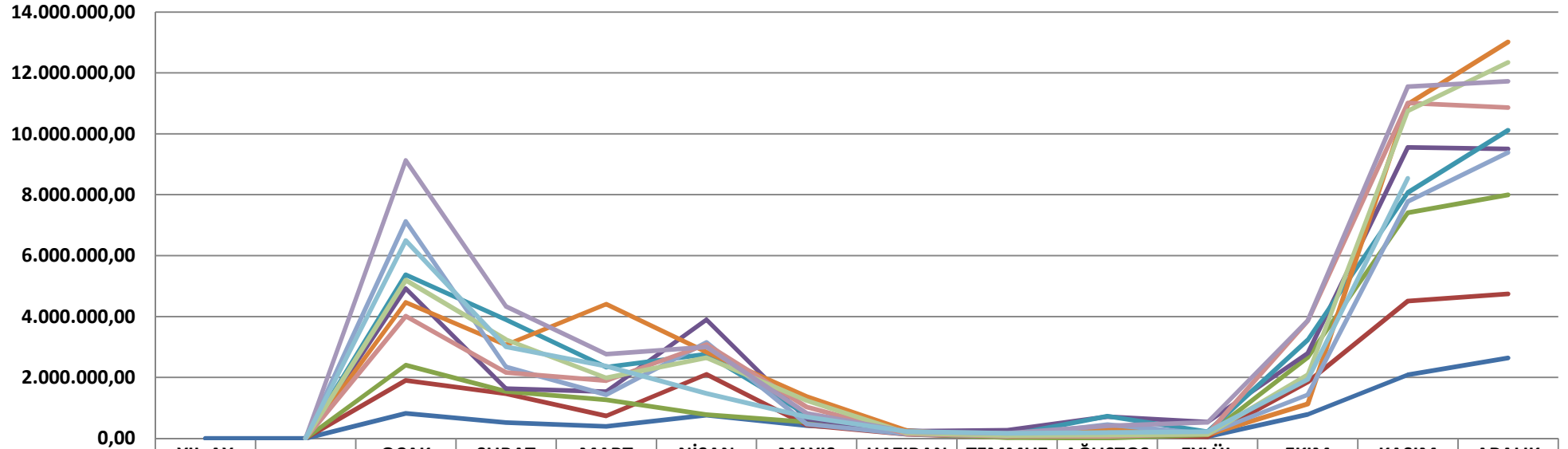
	YIL-AY		OCAK	ŞUBAT	MART	NİSAN	MAYIS	HAZIRAN	TEMMUZ	AĞUSTOS	EYLÜL	EKİM	KASIM	ARALIK
— Seri 1	0,00	2005		7.017.048	12.854.29	16.795.38	20.358.99	22.641.91	827.207,0	407.494,0	179.239,0	278.422,0	2.461.854	10.591.79
— Seri 2		2006	6.699.277	9.288.668	16.599.66	17.212.85	26.110.28	20.590.21	697.014,0	127.010,0	193.679,0	1.206.239	6.728.000	10.389.80
— Seri 3		2007	5.964.951	6.673.444	24.964.54	26.893.48	40.271.15	15.078.76	809.769,6	164.311,7	260.406,8	2.360.898	8.418.990	17.295.32
— Seri 4		2008	10.552.63	13.186.86	27.380.81	26.819.66	37.336.29	34.840.29	1.195.978	127.335,5	868.254,1	2.187.070	12.568.27	24.109.03
— Seri 5		2009	14.616.62	19.088.09	27.144.41	33.589.42	44.205.26	27.297.58	78.954,72	40.486,62	135.005,5	2.371.526	15.160.43	23.006.19
— Seri 6		2010	17.115.48	21.463.66	47.564.67	40.974.17	63.201.13	13.618.92	1.254.628	63.878,75	320.260,7	249.118,7	5.944.326	21.380.52
— Seri 7		2011	18.401.01	24.195.91	35.325.91	42.745.28	49.130.10	21.348.51	852.232,0	3.000,00	432.035,0	1.791.603	6.644.081	16.621.33
— Seri 8		2012	19.548.83	20.072.66	36.200.11	30.654.42	49.073.11	18.581.82	1.432.605	207.281,0	856.728,0	4.919.688	18.158.60	20.119.83
— Seri 9		2013	14.989.77	21.157.53	22.644.27	38.142.57	57.519.36	14.746.49	198.007,0	102,00	1.173.642	2.143.035	15.413.67	25.321.08
— Seri 10		2014	17.820.31	28.709.56	40.066.85	38.526.93	46.387.93	21.864.90	4.572.068	91.643,25	1.652.407	3.402.571	11.520.86	20.850.98
— Seri 11		2015	23.866.96	23.546.42	32.616.93	32.130.05	36.801.41	29.154.31	828.351,8	569.515,0	2.027.805	7.087.246	10.144.61	



## DOMATES \$

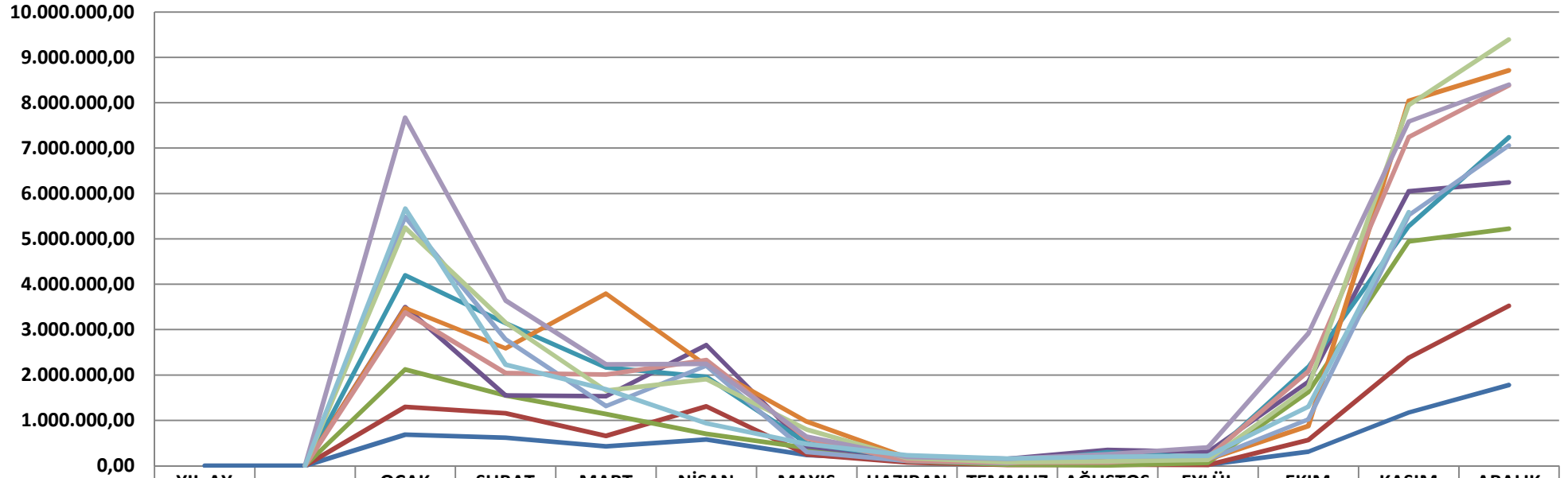


## HIYAR KG



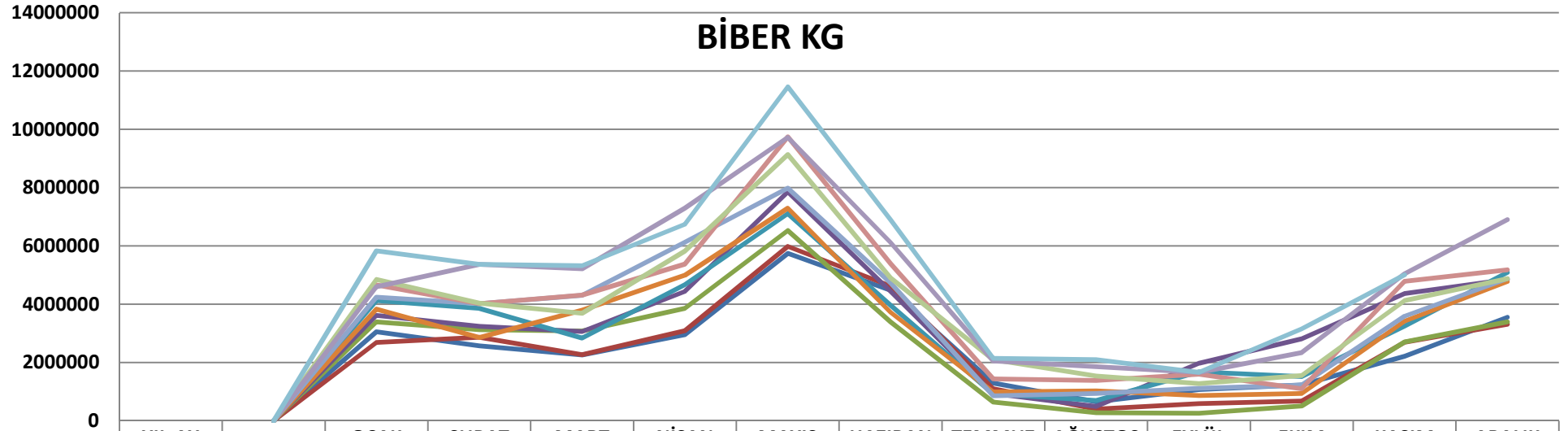
YIL-AY	2005	2006	2007	2008	2009	2010	2011	2012	2013	2014	2015		
Seri 1	0,00	821.101,0	513.782,0	394.437,3	759.290,0	418.860,0	256.034,0	74.399,00	262.027,0	53.524,00	784.086,0	2.086.237	2.641.114
Seri 2		1.903.335	1.463.364	737.539,0	2.103.014	433.342,0	131.822,0	33.960,00	89.629,00	51.987,00	1.851.048	4.509.824	4.741.927
Seri 3		2.402.952	1.543.846	1.261.474	778.648,0	534.403,0	146.320,0	25.111,00	8.174,00	116.243,0	2.657.623	7.404.273	7.995.328
Seri 4		4.922.355	1.631.477	1.530.675	3.898.551	632.492,0	230.759,0	266.054,0	709.833,0	531.164,0	2.800.162	9.551.224	9.502.133
Seri 5		5.367.193	3.895.143	2.338.401	2.762.319	789.521,0	213.212,0	86.314,00	727.921,0	214.649,0	3.232.540	8.070.746	10.115.47
Seri 6		4.462.168	3.065.215	4.408.979	2.827.879	1.369.926	250.808,5	67.860,50	299.865,0	119.885,0	1.133.356	10.967.27	13.017.92
Seri 7		7.121.758	2.345.662	1.428.155	3.149.444	470.142,0	138.987,0	75.952,00	450.950,0	151.265,0	1.433.859	7.778.299	9.383.069
Seri 8		4.015.738	2.163.100	1.893.093	3.078.880	1.028.222	145.817,2	72.294,00	62.817,00	152.393,0	3.865.643	11.011.52	10.865.32
Seri 9		5.191.856	3.245.808	1.982.839	2.644.455	1.235.718	173.123,0	89.571,00	108.960,0	130.196,0	2.087.307	10.748.95	12.342.97
Seri 10		9.125.015	4.329.882	2.764.753	2.996.219	816.636,0	220.212,0	166.682,0	412.941,0	528.918,0	3.874.946	11.550.39	11.723.54
Seri 11		6.498.497	3.005.136	2.367.159	1.472.831	700.478,0	222.109,0	164.065,0	187.540,0	211.959,0	1.938.582	8.543.959	

## HIYAR \$



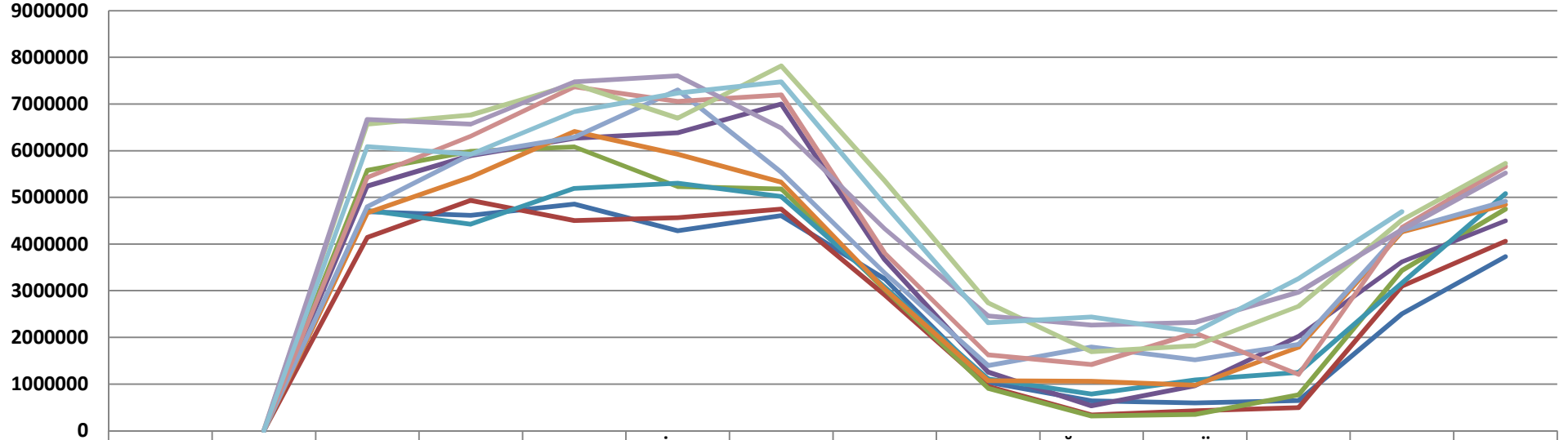
	YIL-AY		OCAK	ŞUBAT	MART	NİSAN	MAYIS	HAZIRAN	TEMMUZ	AĞUSTOS	EYLÜL	EKİM	KASIM	ARALIK
Seri 1	0,00	2005	688.269,8	621.082,5	429.017,1	578.311,6	238.579,0	140.936,8	38.073,60	71.987,32	24.453,01	308.149,5	1.171.545	1.777.235
Seri 2		2006	1.299.198	1.159.039	660.116,9	1.305.904	246.729,8	77.009,91	18.365,47	25.393,05	18.413,37	566.426,1	2.378.924	3.524.795
Seri 3		2007	2.120.821	1.549.687	1.142.416	703.591,9	393.693,8	106.954,6	22.183,73	9.522,74	61.339,03	1.623.529	4.945.599	5.223.337
Seri 4		2008	3.496.629	1.551.979	1.532.086	2.663.029	425.833,6	183.963,3	150.381,4	350.250,7	303.486,8	1.854.521	6.050.952	6.244.102
Seri 5		2009	4.200.260	3.142.559	2.169.200	1.960.189	494.279,4	170.332,8	63.481,37	297.274,2	173.752,8	2.180.468	5.282.036	7.240.329
Seri 6		2010	3.475.458	2.589.792	3.794.593	2.214.032	974.551,8	180.021,6	56.725,30	192.089,1	139.474,7	877.083,3	8.042.775	8.713.931
Seri 7		2011	5.484.796	2.782.734	1.313.519	2.203.495	302.457,1	108.948,1	59.506,35	218.734,2	141.154,4	1.022.237	5.523.315	7.058.006
Seri 8		2012	3.379.988	2.041.358	2.011.510	2.331.979	600.094,0	113.264,6	70.020,09	75.317,73	192.823,3	2.080.002	7.245.472	8.383.922
Seri 9		2013	5.245.032	3.151.445	1.656.663	1.910.439	795.328,2	169.996,8	80.649,93	98.200,22	130.737,2	1.735.976	7.944.504	9.393.178
Seri 10		2014	7.672.777	3.640.518	2.231.989	2.244.300	641.544,9	192.256,7	152.601,7	252.449,6	404.627,5	2.918.669	7.585.297	8.401.797
Seri 11		2015	5.664.649	2.228.820	1.686.768	932.381,8	478.428,9	229.290,5	158.617,7	195.468,5	222.311,5	1.305.418	5.588.771	

## BİBER KG



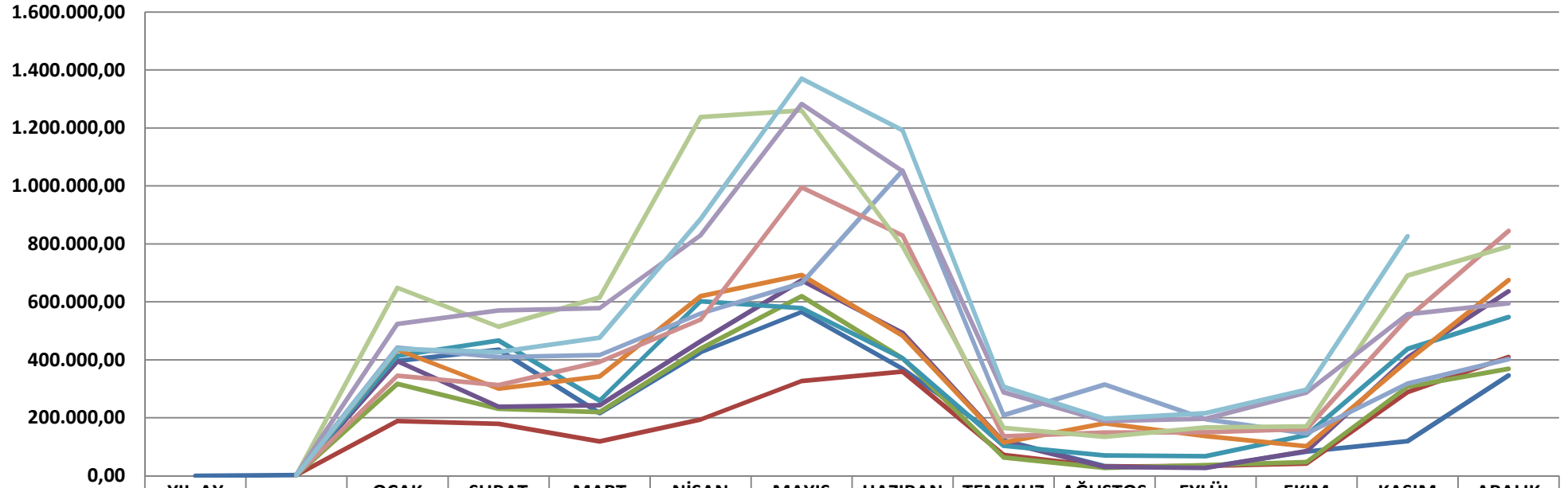
	YIL-AY		OCAK	ŞUBAT	MART	NİSAN	MAYIS	HAZIRAN	TEMMUZ	AĞUSTOS	EYLÜL	EKİM	KASIM	ARALIK
Seri 1	2005	3.058.069	2.573.167	2.261.805	2.953.932	5.740.629	4.473.079	1.300.733	656.352,0	1.071.651	1.231.046	2.213.930	3.555.258	
Seri 2	2006	2.689.810	2.866.703	2.270.960	3.087.752	5.980.977	4.629.910	1.104.119	408.077,0	593.847,0	679.130,0	2.697.597	3.315.198	
Seri 3	2007	3.396.136	3.129.919	3.083.573	3.861.262	6.532.164	3.392.621	650.168,1	277.139,5	257.826,6	510.520,8	2.712.063	3.391.721	
Seri 4	2008	3.618.420	3.242.398	3.061.290	4.440.007	7.849.423	4.444.286	944.339,8	494.711,2	1.979.528	2.816.754	4.371.160	4.854.531	
Seri 5	2009	4.123.250	3.863.847	2.839.610	4.671.947	7.109.545	3.970.300	926.552,5	696.267,0	1.684.373	1.518.076	3.255.106	5.093.677	
Seri 6	2010	3.830.336	2.858.431	3.793.790	4.992.400	7.293.541	3.728.136	998.049,0	1.029.006	872.069,3	941.889,1	3.419.925	4.783.596	
Seri 7	2011	4.243.335	4.020.242	4.304.956	6.130.226	7.981.174	4.731.119	858.354,0	942.394,0	1.116.293	1.222.326	3.596.276	4.873.061	
Seri 8	2012	4.660.304	4.021.591	4.313.041	5.380.739	9.742.903	5.394.894	1.437.567	1.387.472	1.603.381	1.102.987	4.784.100	5.179.181	
Seri 9	2013	4.848.382	4.040.103	3.691.020	5.820.565	9.137.709	4.899.864	2.104.898	1.538.164	1.282.570	1.558.974	4.123.463	4.877.700	
Seri 10	2014	4.603.192	5.366.130	5.220.545	7.292.266	9.727.740	6.115.968	2.057.038	1.859.502	1.660.148	2.343.556	5.045.950	6.901.006	
Seri 11	2015	5.835.643	5.368.842	5.324.772	6.741.696	11.454.90	6.895.152	2.145.562	2.104.928	1.667.538	3.151.616	5.011.438		

## BİBER \$



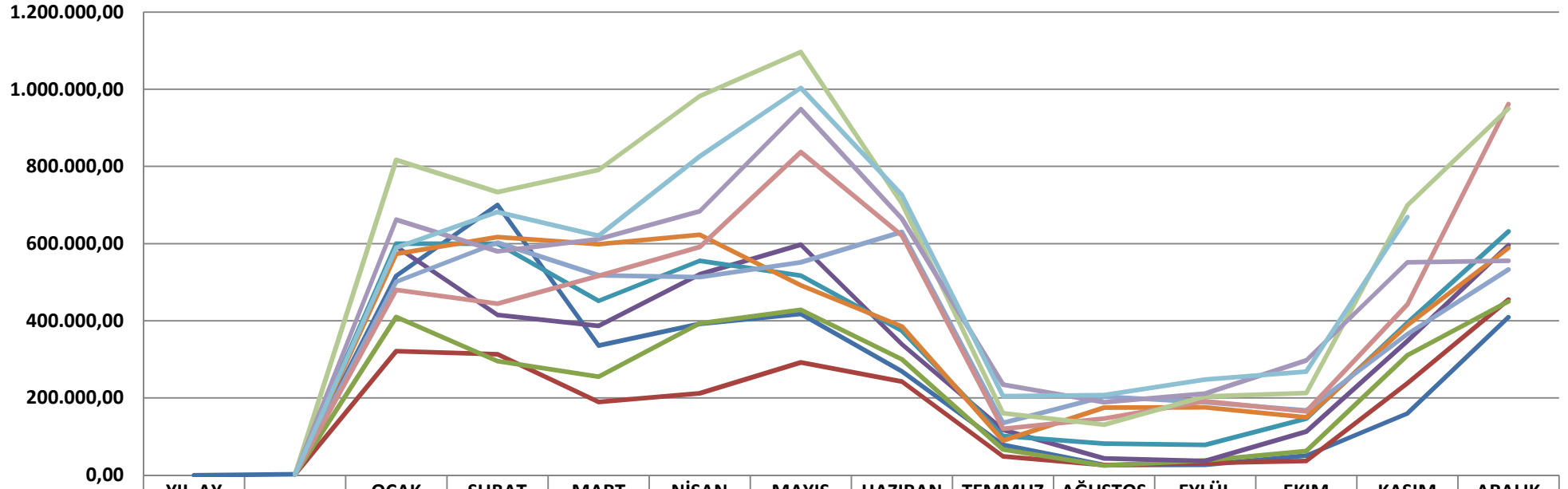
	YIL-AY		OCAK	ŞUBAT	MART	NİSAN	MAYIS	HAZIRAN	TEMMUZ	AĞUSTOS	EYLÜL	EKİM	KASIM	ARALIK
— Seri 1	2005		4.694.348	4.613.991	4.855.639	4.281.801	4.607.942	3.252.002	1.038.900	639.210,8	594.971,2	644.648,9	2.501.945	3.732.761
— Seri 2	2006		4.139.278	4.935.586	4.504.520	4.565.493	4.749.771	2.910.989	945.118,0	338.201,7	425.332,9	492.018,3	3.099.867	4.057.786
— Seri 3	2007		5.577.011	5.987.891	6.079.467	5.228.307	5.177.781	3.024.478	906.634,5	314.538,1	348.318,1	769.019,2	3.432.414	4.750.888
— Seri 4	2008		5.243.374	5.894.649	6.266.225	6.384.040	6.998.435	3.665.948	1.253.577	533.787,8	961.669,1	2.025.076	3.616.302	4.497.536
— Seri 5	2009		4.719.260	4.423.619	5.189.761	5.305.605	5.016.076	3.078.520	1.107.600	782.578,2	1.088.345	1.247.852	3.166.944	5.080.951
— Seri 6	2010		4.663.087	5.432.642	6.412.340	5.923.202	5.322.977	3.041.440	1.073.019	1.062.056	972.884,1	1.787.864	4.262.784	4.843.471
— Seri 7	2011		4.797.865	5.920.245	6.289.859	7.302.854	5.539.442	3.381.801	1.397.924	1.795.482	1.520.970	1.847.507	4.294.950	4.914.483
— Seri 8	2012		5.429.003	6.311.601	7.367.681	7.057.985	7.195.039	3.809.988	1.625.893	1.420.170	2.094.317	1.206.792	4.353.702	5.660.547
— Seri 9	2013		6.567.547	6.765.102	7.424.894	6.695.226	7.816.382	5.359.375	2.741.201	1.693.601	1.819.482	2.664.795	4.512.150	5.730.452
— Seri 10	2014		6.666.699	6.570.338	7.473.900	7.602.819	6.481.753	4.330.404	2.457.997	2.264.326	2.320.572	2.965.959	4.304.995	5.523.701
— Seri 11	2015		6.086.766	5.926.973	6.837.722	7.234.820	7.475.205	4.852.419	2.312.825	2.435.744	2.119.724	3.258.325	4.694.443	

## PATLICAN KG



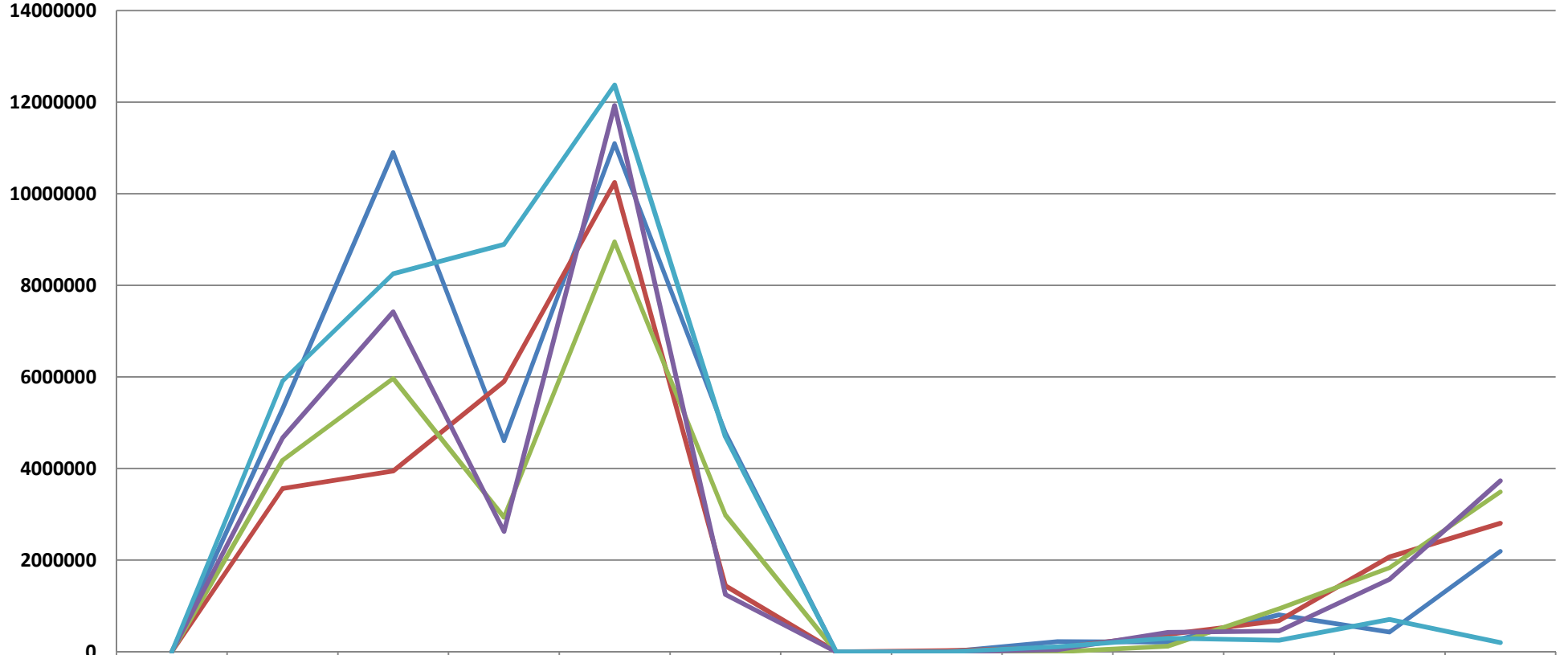
	YIL-AY		OCAK	ŞUBAT	MART	NİSAN	MAYIS	HAZIRAN	TEMMUZ	AĞUSTOS	EYLÜL	EKİM	KASIM	ARALIK
— Seri 1	0,00	2005	396.019,0	434.518,0	215.985,0	426.162,0	564.713,0	369.137,0	121.553,0	32.801,00	29.238,00	83.255,00	118.915,0	346.586,0
— Seri 2		2006	189.201,0	178.881,0	118.708,0	194.499,0	326.384,0	359.055,0	72.117,00	31.292,00	33.950,00	42.406,00	288.441,0	409.643,0
— Seri 3		2007	317.036,0	230.571,0	219.637,0	438.536,2	619.692,3	404.829,0	63.205,00	26.804,00	37.025,00	47.350,00	307.450,0	368.668,0
— Seri 4		2008	395.356,0	237.746,2	243.668,2	464.247,0	674.395,0	492.584,0	116.318,0	30.565,64	27.348,80	85.474,20	407.843,0	636.395,0
— Seri 5		2009	414.112,0	466.333,0	259.027,0	602.111,8	578.306,9	405.245,4	103.200,0	70.343,00	67.811,00	140.690,0	437.358,0	547.156,4
— Seri 6		2010	435.242,0	300.271,0	342.875,0	619.453,2	692.337,0	483.633,2	115.194,2	180.788,0	136.949,0	101.330,2	396.395,0	674.818,4
— Seri 7		2011	441.757,0	409.442,0	416.078,0	559.526,0	664.593,0	1.052.583	209.278,0	314.656,0	194.638,0	145.684,0	318.090,0	402.741,0
— Seri 8		2012	344.978,0	312.391,0	392.812,0	538.244,0	995.279,0	829.029,0	136.200,0	149.279,0	149.913,0	161.628,0	544.193,0	844.336,0
— Seri 9		2013	648.440,0	513.728,0	615.071,0	1.237.820	1.260.410	791.181,5	164.692,0	134.618,8	166.868,0	170.471,0	690.828,0	791.314,0
— Seri 10		2014	523.453,0	570.459,0	578.310,0	829.338,0	1.282.703	1.050.061	287.883,0	189.047,9	196.284,8	287.154,0	556.897,7	594.905,5
— Seri 11		2015	437.481,0	426.677,0	476.280,8	885.723,0	1.370.661	1.192.050	306.926,2	196.272,0	216.235,0	296.667,0	825.764,0	

## PATLİCAN \$



	YIL-AY		OCAK	ŞUBAT	MART	NİSAN	MAYIS	HAZIRAN	TEMMUZ	AĞUSTOS	EYLÜL	EKİM	KASIM	ARALIK
— Seri 1	0,00	2005	516.681,1	700.328,6	335.846,2	392.234,0	417.768,0	268.757,2	78.503,73	26.165,20	26.774,26	50.935,47	159.885,2	408.943,7
— Seri 2		2006	320.968,8	313.399,4	189.614,6	212.275,8	291.804,3	242.284,5	48.731,36	25.981,23	31.147,66	36.509,07	237.817,9	454.686,7
— Seri 3		2007	409.866,3	295.315,2	255.233,7	393.598,4	428.480,7	299.751,0	66.790,50	25.086,31	38.374,84	62.710,14	310.316,5	449.985,8
— Seri 4		2008	592.702,7	415.110,5	386.521,5	520.172,1	596.789,9	338.958,3	117.225,1	43.467,80	36.572,75	112.935,4	347.757,1	596.019,1
— Seri 5		2009	599.422,1	599.857,0	451.519,9	555.075,5	517.342,1	374.218,8	101.418,4	81.526,59	78.254,52	146.711,6	394.631,6	631.538,5
— Seri 6		2010	573.132,6	616.809,2	598.620,3	622.596,5	491.908,7	385.431,0	89.758,08	175.145,3	175.985,7	149.573,7	388.381,3	588.416,8
— Seri 7		2011	500.820,8	602.593,0	517.664,9	513.171,9	551.184,8	629.980,6	135.612,9	203.720,9	188.572,6	167.402,4	365.237,2	532.705,7
— Seri 8		2012	480.297,9	444.230,9	516.142,3	591.441,8	837.353,8	621.087,0	120.324,3	146.634,1	191.477,6	165.385,6	442.162,6	961.800,8
— Seri 9		2013	816.643,4	733.101,2	791.122,9	981.912,4	1.096.623	704.022,2	160.272,2	130.513,3	204.323,3	212.764,8	698.857,9	949.815,3
— Seri 10		2014	661.844,2	579.934,2	611.308,9	683.803,5	948.206,1	664.278,9	234.571,0	189.099,7	211.680,5	297.575,2	551.691,8	555.407,6
— Seri 11		2015	589.321,6	681.962,2	620.010,2	826.091,4	1.003.138	726.180,3	204.511,4	207.564,7	247.552,6	268.134,5	668.710,8	

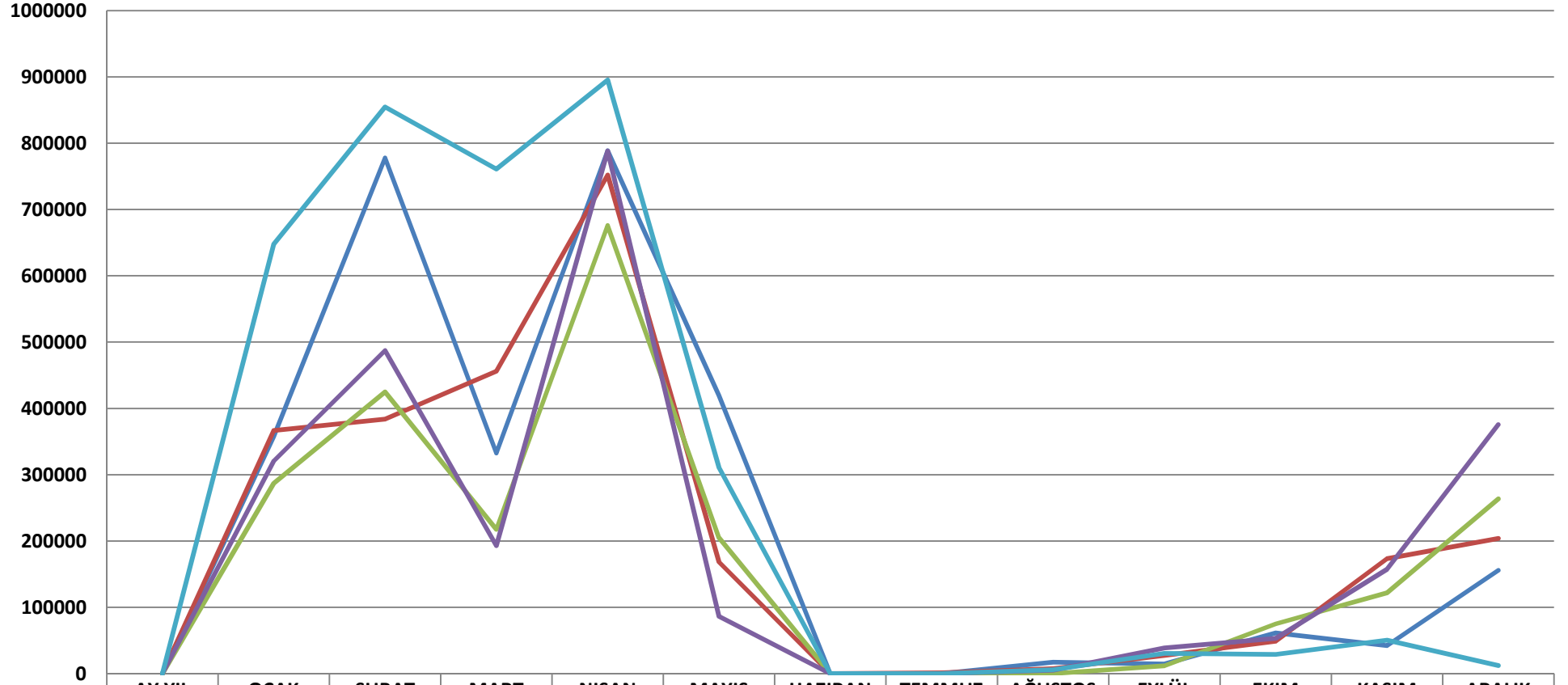
## KESME ÇİÇEK - DAL



AY YIL	OCAK	ŞUBAT	MART	NISAN	MAYIS	HAZIRAN	TEMMUZ	AĞUSTOS	EYLÜL	EKİM	KASIM	ARALIK	
2011	0	5.306.759	10.897.760	4.607.200	11.092.078	4.783.990	0	0	224.500	208.480	805.760	432.246	2.191.820
2012	0	3.565.378	3.946.519	5.897.620	10.243.980	1.438.520	0	22.580	89.760	377.270	676.350	2.070.680	2.804.870
2013	0	4.183.240	5.969.400	2.935.520	8.948.200	2.986.520	0	0	121.680	937.880	1.832.140	3.492.510	
2014	0	4.670.660	7.424.260	2.626.820	11.927.780	1.247.180	0	0	44.410	424.160	454.200	1.581.325	3.730.560
2015	0	5.909.232	8.250.853	8.894.325	12.373.220	4.694.225	0	0	108.000	296.400	247.640	702.550	201.800

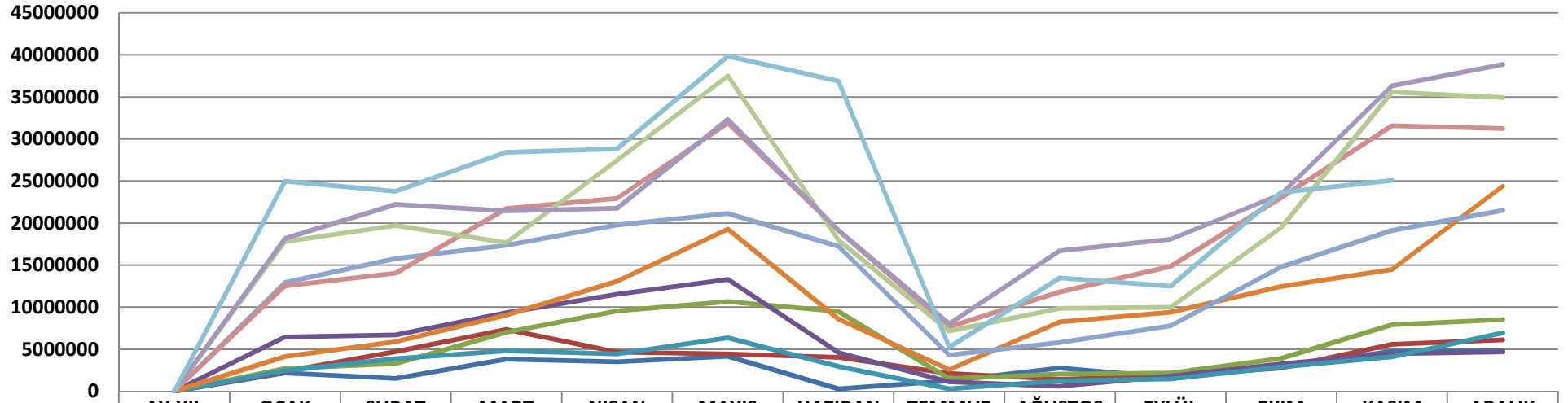


## KESME ÇİÇEK - \$



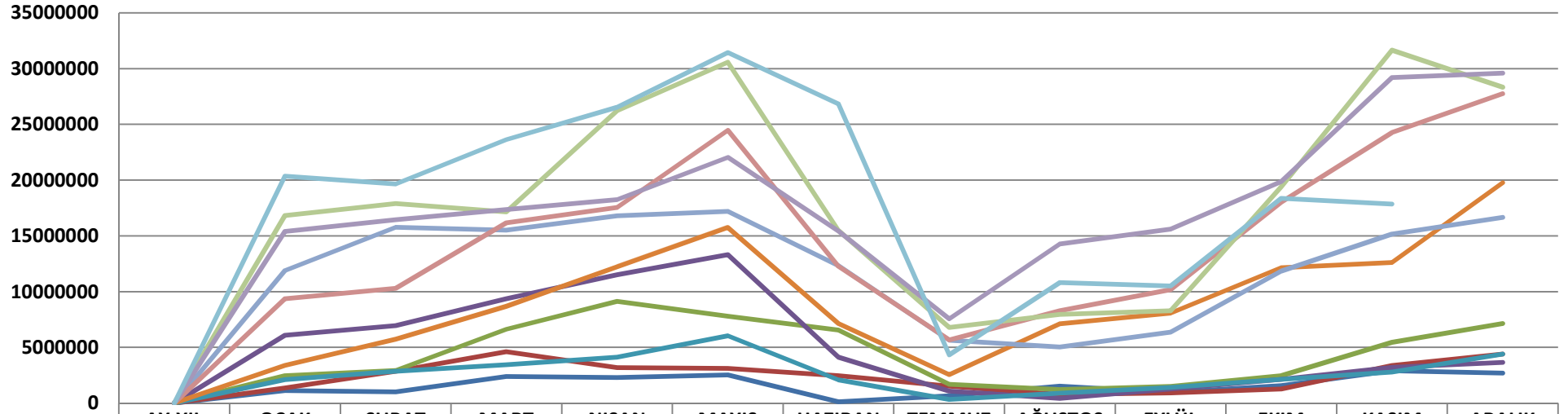
	AY YIL	OCAK	ŞUBAT	MART	NISAN	MAYIS	HAZIRAN	TEMMUZ	AĞUSTOS	EYLÜL	EKİM	KASIM	ARALIK
— 2011	0	357.785	777.700	332.612	788.699	419.215	0	0	17.315	14.594	61.427	42.197	155.902
— 2012	0	366.478	383.727	456.180	752.104	168.461	0	1.376	7.517	27.312	48.818	173.567	203.986
— 2013	0	286.850	424.698	217.447	676.025	205.198	0	0	0	11.784	74.909	122.088	263.572
— 2014	0	320.724	487.441	192.973	788.288	86.365	0	0	4.993	38.920	53.154	157.268	375.684
— 2015	0	647.768	854.787	760.990	895.419	310.758	0	0	5.930	30.488	28.807	50.623	12.270

**BATI AKDENİZ**  
**2005 - 2015 DÖNEMİ YAŞ MEYVE SEBZE RUSYA FEDERASYONU İHRACAT İSTATİSTİKLERİ**  
**KG**



	AY-YIL	OCAK	ŞUBAT	MART	NISAN	MAYIS	HAZIRAN	TEMMUZ	AĞUSTOS	EYLÜL	EKİM	KASIM	ARALIK
— Seri 1	2005	2.167.753,	1.536.940,	3.820.734,	3.516.483,	4.169.901,	273.850,00	1.255.110,	2.754.064,	1.656.153,	2.944.920,	4.739.596,	4.823.382,
— Seri 2	2006	2.370.286,	4.708.384,	7.356.208,	4.663.996,	4.444.117,	4.051.074,	2.124.380,	1.439.317,	1.799.171,	2.776.988,	5.576.980,	6.096.676,
— Seri 3	2007	2.710.192,	3.277.397,	6.994.863,	9.541.357,	10.664.929	9.476.553,	1.483.913,	2.050.165,	2.190.975,	3.897.030,	7.902.892,	8.541.219,
— Seri 4	2008	6.459.016,	6.700.161,	9.319.202,	11.526.519	13.295.673	4.588.725,	1.114.520,	597.640,00	1.795.260,	3.254.853,	4.457.995,	4.672.627,
— Seri 5	2009	2.454.439,	3.887.328,	4.799.661,	4.433.113,	6.350.534,	2.945.354,	275.210,00	1.232.944,	1.471.325,	2.888.106,	4.087.672,	6.949.937,
— Seri 6	2010	4.141.869,	5.890.759,	9.049.558,	13.073.194	19.290.391	8.599.464,	2.571.168,	8.241.661,	9.380.853,	12.467.087	14.465.874	24.385.888
— Seri 7	2011	12.928.058	15.779.847	17.343.383	19.764.450	21.145.374	17.222.387	4.303.525,	5.794.114,	7.791.904,	14.800.315	19.128.793	21.505.171
— Seri 8	2012	12.512.002	14.052.186	21.723.461	22.943.312	31.879.709	19.095.973	7.673.767,	11.822.220	14.859.627	23.039.448	31.582.857	31.237.762
— Seri 9	2013	17.794.207	19.709.068	17.662.099	27.467.546	37.501.513	17.977.604	7.153.299,	9.858.669,	9.975.671,	19.460.964	35.563.247	34.916.046
— Seri 10	2014	18.164.896	22.227.065	21.461.596	21.764.253	32.330.290	19.148.738	8.016.290,	16.719.521	18.083.813	23.438.513	36.314.067	38.869.886
— Seri 11	2015	24.987.777	23.764.541	28.431.792	28.822.573	39.840.852	36.861.184	5.230.378,	13.494.903	12.506.642	23.637.534	25.075.934	

**BATI AKDENİZ**  
**2005 - 2015 DÖNEMİ YAŞ MEYVE SEBZE RUSYA FEDERASYONU İHRACAT İSTATİSTİKLERİ**  
**₺**



AY-YIL	OCAK	ŞUBAT	MART	NISAN	MAYIS	HAZIRAN	TEMMUZ	AĞUSTOS	EYLÜL	EKİM	KASIM	ARALIK
Seri 1 2005	1.128.529,	1.016.127,	2.376.069,	2.287.726,	2.525.740,	123.232,50	662.525,60	1.510.819,	967.299,45	1.558.323,	2.910.191,	2.694.091,
Seri 2 2006	1.355.594,	2.856.718,	4.614.255,	3.193.406,	3.121.451,	2.464.699,	1.510.033,	778.803,65	916.556,20	1.268.630,	3.360.650,	4.387.139,
Seri 3 2007	2.462.958,	2.929.259,	6.610.829,	9.115.062,	7.800.544,	6.551.057,	1.673.476,	1.226.403,	1.503.604,	2.446.342,	5.441.381,	7.143.171,
Seri 4 2008	6.090.444,	6.944.915,	9.363.484,	11.507.648	13.320.511	4.106.915,	1.086.568,	413.355,66	1.264.800,	2.125.378,	3.211.847,	3.651.205,
Seri 5 2009	2.100.048,	2.860.542,	3.443.796,	4.110.601,	6.040.834,	2.074.133,	331.720,80	897.714,04	1.395.634,	2.133.946,	2.779.256,	4.389.030,
Seri 6 2010	3.379.568,	5.734.987,	8.685.826,	12.205.114	15.739.429	7.128.597,	2.553.649,	7.122.431,	8.067.906,	12.152.411	12.616.306	19.763.651
Seri 7 2011	11.882.992	15.770.216	15.502.828	16.802.133	17.184.418	12.337.538	5.644.929,	5.038.433,	6.352.188,	11.832.877	15.155.685	16.665.710
Seri 8 2012	9.348.574,	10.289.416	16.169.503	17.555.620	24.476.473	12.252.139	5.663.380,	8.285.211,	10.185.242	18.020.370	24.267.482	27.751.494
Seri 9 2013	16.825.258	17.905.246	17.138.070	26.227.919	30.567.870	15.494.451	6.793.313,	7.962.898,	8.275.760,	19.383.882	31.649.378	28.317.582
Seri 10 2014	15.396.704	16.434.355	17.355.225	18.257.681	22.033.978	15.424.225	7.547.293,	14.278.948	15.606.783	19.867.062	29.202.449	29.589.184
Seri 11 2015	20.342.619	19.652.599	23.622.303	26.525.970	31.447.729	26.842.423	4.322.719,	10.813.512	10.510.978	18.362.772	17.847.524	

## ANTALYA TARIM KONSEYİ

Antalya Tarım Konseyi' nin kuruluş amacı asıl olarak; Antalya İli tarım sektöründe faaliyet gösteren kamu ve özel sektör kuruluşları arasında koordinasyonu sağlamak, sektörün sürdürülebilir büyüme stratejilerinin belirlenmesinde kamu-özel sektör bütünleşikliğini ve güç birliğini hayata geçirmektir.

Antalya Tarım Konseyi Türkiye'de ilk kez kurulan bir oluşumdur ve Antalya Valiliği' nin 25.07.2012 Tarih ve 196 Sayı' lı Yönergesi ile kurulmuştur. Bu yönerge Antalya İli tarımındaki sorunların çözümü ile tarım ve tarımla doğrudan ilgili sektörlerin geliştirilmesine yönelik her türlü faaliyeti kapsamaktadır.

Konsey; Antalya İli tarımsal kurum ve kuruluşlarından oluşmaktadır. Konsey' in organları; İcra Kurulu, Danışma Kurulu, Denetleme Kurulu, İş Geliştirme ve Çalışma Grupları' dır.

İcra Kurulu; Antalya Ticaret Borsası, Antalya Ticaret ve Sanayi Odası, Antalya İhracatçılar Birliği, TMMOB Ziraat Mühendisleri Odası Antalya Şubesi ve Türkiye Ziraat Odaları Birliği Antalya Ziraat Odası temsilcilerinden oluşmaktadır. İcra Kurulu Başkanı aynı zamanda Antalya Tarım Konseyi' nin de başkanıdır.

Konseyin diğer amaçları;

- Tarım ile ilgili kamu ile özel sektör kuruluşları arasında bilgi akışı ve bilişim hizmetleri konusunda işbirliği geliştirmek,
- Antalya tarımının sorunlarını, tehditlerini, güçlü ve zayıf yanları ile fırsatlarını güncelleyerek belirlemek,
- Tarımsal üretimde sürdürülebilir kalite ve standartları sağlayıcı yöntemlerin ve uygulamaların planlanmasını sağlamak,
- Antalya'nın tarımsal iç ve dış ticaret hacminin sürdürülebilir şekilde gelişmesini sağlayıcı politikaların üretilmesine ve uygulanmasına destek sağlamak,
- Antalya tarımının sürdürülebilir gelişimi için mevzuat çalışmalarına öncülük etmek, öneriler hazırlamak ve sorunların çözümüne destek sağlamak,
- Tarımsal üretim ve tüketim taraflarının doğru bilinçlendirilmesini ve farkındalığın artırılmasını desteklemek,
- Antalya tarımının gelişimi için bir lobi oluşturmaktır.

# TARIM KONSEYİ ÜYELERİ

1	Akdeniz Su Ürünleri Arş.Eğt.Ens.Müdürlüğü	26	Gübre Üreticileri Ve İthalatçıları Derneği
2	Akseki Ziraat Odası	27	Kaş Ziraat Odası
3	Alanya Ticaret Ve Sanayi Odası	28	Kesme Çiçek Üreticileri Birliği
4	Alanya Ziraat Odası	29	Korkuteli Ziraat Odası
5	Antalya Sanayici ve İş adamları Derneği	30	Kumluca Ticaret Borsası
6	Ant.Bölgesi Hayvancılık Kooperatifi Birliği	31	Kumluca Ticaret Ve Sanayi Odası
8	Ant.Bölgesi Ormancılık Kooperatifi Birliği	32	Kumluca Ziraat Odası
9	Ant.Bölgesi Su Ürünleri Kooperatifi Birliği	33	Managat Ziraat Odası
10	Ant.İli Arı Yetiştiricileri Birliği	34	Manavgat Ticaret Ve Sanayi Odası
11	Ant.İli Damızlık Koyun-Keçi Yetiştiricileri Birliği	35	Muratpaşa Ziraat Odası
12	Batı Akdeniz İhracatçıları Birliği	36	Orta Anadolu İhracatçı Birlikleri
13	Antalya Ticaret Borsası	37	Orta Anadolu Süs Bitkileri Ve Mamulleri İhracatçıları Birliği
14	Antalya Ticaret Ve Sanayi Odası	38	S.S.Karataş Köyü Tarımsal Kalkınma Koop.
15	Antalya Veteriner Hekimler Odası	39	S.S.Yazır Köyü Tarımsal Kalkınma Koop.
16	ANTBİRLİK	40	S.S.Yelten Sulama Kooperatifi
17	Antese Tüccarlar Derneği	41	Serik Ziraat Odası
18	Damızlık Süt Sığırcılığı Yetiştiricileri Birliği	42	Su Ürünleri Yetiştiricileri Üretici Birliği
19	Demre Ziraat Odası	43	Tarım Danışmanları Derneği
20	Elmalı İlçesi Süt Üreticileri Birliği	44	Tarım Kredi Kooperatifi Antalya Bölge Birliği
21	Elmalı Ziraat Odası	45	Türk Tohumcular Birliği
22	Fide Üreticileri Birliği	46	Türk Tohumcular Derneği
23	Finike İlçesi Meyve Üreticileri Birliği	47	Yaş Meyve Ve Sebze Komisyoncular Derneği
24	Finike Ziraat Odası	48	Ziraat Mühendisleri Odası Antalya Şubesi
25	Gazipaşa Ziraat Odası	49	Ziraatçiler Derneği Antalya Şubesi
26	Gıda Mühendisleri Odası Antalya Şubesi		

## DANIŞMA KURULU ÜYELERİ

1	İl Gıda Tarım Ve Hayvancılık Müdürlüğü	10	DSİ Bölge Müdürlüğü
2	Akdü Ziraat Fakültesi, Gıda Mühendisliği Dekanlığı	11	BAKA Antalya Yatırım Ofisi
3	Büyükşehir Belediyesi Hal Dairesi	12	Ziraat Bankası Bölge Müdürlüğü
4	İl Kontrol Laboratuvar Müdürlüğü	13	Antalya Teknokent A.Ş.
5	Antalya Zirai Karantina Müdürlüğü	14	Anadolu Ajansı
6	Batı Akdeniz Tarımsal Araştırma Enstitüsü	15	Gazeteciler Cemiyeti Antalya Şube Başkanlığı
8	Akdeniz Su Ürünleri Arş.Eğt.Ens.Mdr.Lüğü	16	Yerel Görsel Medya Temsilcisi
9	Tarım Sigortaları Havuzu Ant.Böl.Koor.	17	Yerel Görsel Medya Temsilcisi

## İCRA KURULU ÜYELERİ

1	Antalya Ticaret Borsası
2	Antalya Ticaret Ve Sanayi Odası
3	Batı Akdeniz İhracatçıları Birliği
4	Ziraat Mühendisleri Odası Antalya Şubesi
5	Türkiye Ziraat Odaları Birliği Antalya Ziraat Odası